

Marie-Thérèse Lenger

CORPUS
DES ORDONNANCES DES PTOLÉMÉES
(C. Ord. Ptol. *)

Bilan des additions et corrections (1964-1988)
Compléments à la bibliographie

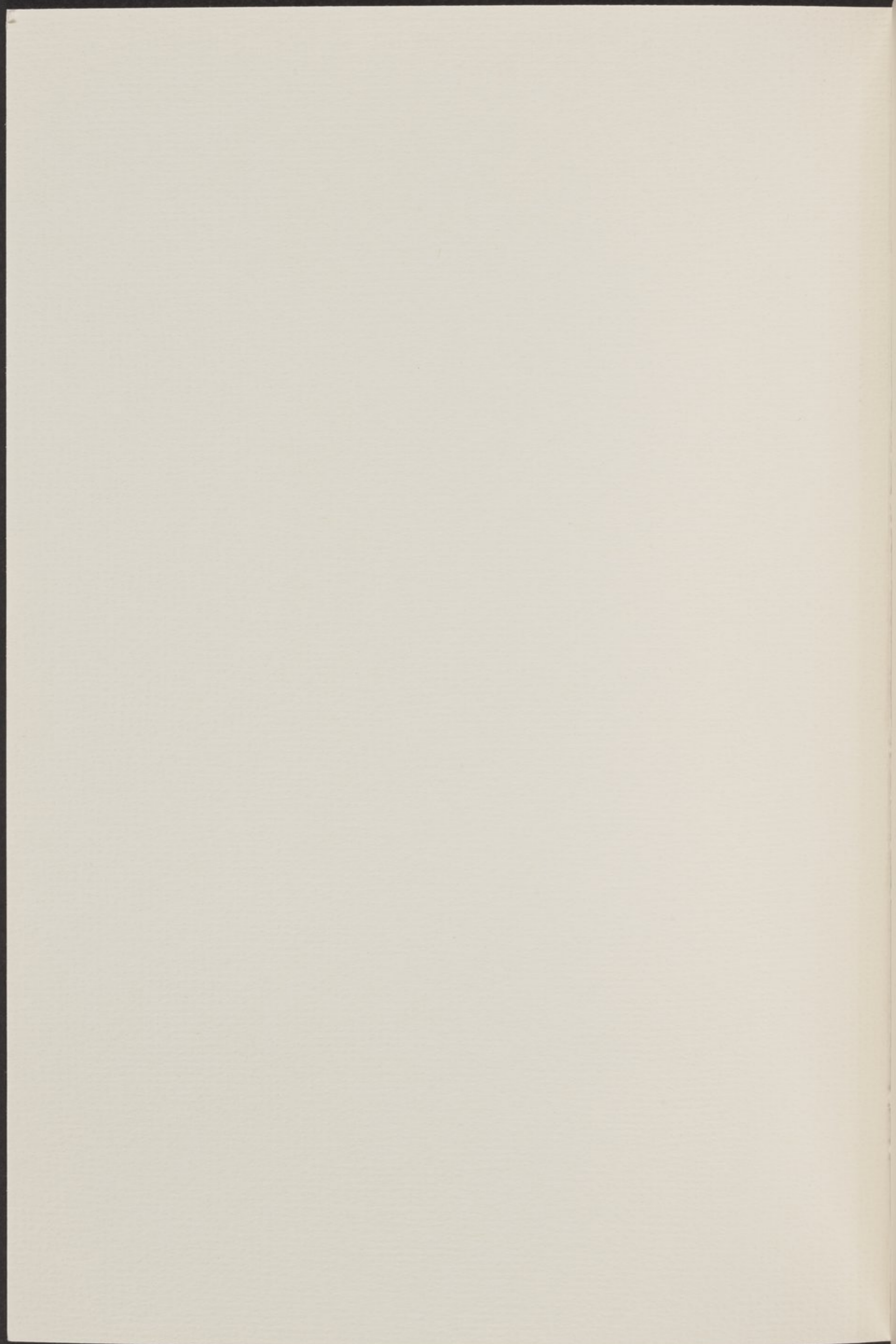
Bruxelles
Fondation Égyptologique
Reine Élisabeth



1990

PA
3339
.P34
t.24
1990

LL



Papyrologica Bruxellensia, n° 24
Documenta et Opuscula, n° 11

Marie-Thérèse Lenger

Corpus des Ordonnances des Ptolémées
(C.Ord.Ptol.*)

amical hommage à Jean Bingen
directeur des *Papyrologica Bruxellensia*

Marie-Thérèse Lenger

CORPUS
DES ORDONNANCES DES PTOLÉMÉES
(C. Ord. Ptol.*)

Bilan des additions et corrections (1964-1988)
Compléments à la bibliographie

Bruxelles
Fondation Égyptologique
Reine Élisabeth



1990

SMALL

NISAW

PA

3339

.P34

+24

1990

Copyright Marie-Thérèse Lenger

Émile Van Balberghe, Libraire

D 3364/1990/2

INTRODUCTION

Le *Corpus des Ordonnances des Ptolémées* (*C.Ord.Ptol.*) est publié en 1964 par l'Académie royale de Belgique (1). Plus de vingt années de recherches et de travaux le précèdent, qui en constituent les fondements: au départ, un mémoire de licence (*La correspondance royale des Lagides*, 1942) et une thèse de doctorat (*Les prostagmata des rois lagides. Contribution à l'étude de la législation ptolémaïque*, 1947), l'un et l'autre demeurés inédits sous cette forme; à partir de 1944, une série de publications consacrées à des éditions et rééditions de textes d'ordonnances, ainsi qu'à différentes études sur des aspects particuliers de la législation ptolémaïque (2).

L'accueil réservé au *C.Ord.Ptol.* justifie et détermine sa réimpression en 1980 (3). C'est l'occasion non seulement d'en retoucher la composition pour éliminer les coquilles et autres errata les plus flagrants, mais aussi de publier en annexe un *Supplément* qui intègre et exploite la bibliographie des années 1964-1978.

Doit-on regretter de ne pas avoir pu réaliser une nouvelle édition? Ma réponse reste franchement négative. Les argu-

(1) *Corpus des Ordonnances des Ptolémées* (*C.Ord.Ptol.*). Bruxelles, Palais des Académies, 1964, 8°, pll., xxiv-368 p. (Académie royale de Belgique. Classe des Lettres. Mémoires in-8°. 2^e série, LVII 1).

(2) On trouvera les références à l'ensemble de ces travaux, inédits ou publiés, dans la bibliographie du *Corpus*, aux pages 298, 303, 312.

(3) *Corpus des Ordonnances des Ptolémées* (*C.Ord.Ptol.*). Réimpression de l'édition princeps (1964) corrigée et mise à jour. [= *C.Ord.Ptol.*²]. Bruxelles, Palais des Académies, 1980, 8°, pll., xxiv-418 p. (Académie royale de Belgique. Mémoires de la Classe des Lettres. Collection in-8°. 2^e série, LXIV 2.)

ments invoqués en 1983, dans une communication au XVII^e Congrès international de Papyrologie, sont plus que jamais d'actualité (4).

Le foisonnement de la bibliographie papyrologique entraîne la mise à jour continue du *Corpus*, ce qui rend caduque toute réédition dès sa sortie de presse. La publication croissante des documents démotiques, qui ouvre de nouvelles perspectives sur l'histoire de l'Égypte ptolémaïque et de ses institutions, prive le papyrologue uniquement helléniste de l'accès direct à un important volet de sources. L'imagination d'un chercheur tend à s'émousser lorsqu'elle s'exerce trop longtemps sur le même sujet: il arrive un moment où il est opportun de s'en détacher et de laisser la voie libre aux esprits neufs des jeunes générations formées dans un contexte différent. L'introduction de l'informatique et de la télématique dans les sciences humaines, en l'occurrence, les disciplines philologiques et historiques, en élargissant le champ de l'information et en diversifiant les moyens d'y accéder, modifie singulièrement nos méthodes de recherches et la manière d'en communiquer les résultats: aussi n'est-il pas utopique de concevoir qu'à l'avenir les recueils de sources, comme certaines bibliographies et autres répertoires, seront constitués en banques de données mises à jour automatiquement et consultés sous cette forme, les publications classiques étant réservées aux comptes rendus des résultats de nos recherches, ainsi qu'aux travaux de synthèse et de réflexion.

Ces considérations ont inspiré dans son principe et dans sa réalisation mon ultime contribution au *C.Ord.Ptol.* J'ai

(4) *Est-il opportun de publier une nouvelle édition du C.Ord.Ptol.?* Atti del XVII Congresso internazionale di Papirologia, I (Naples, 1984), p. 123-127. Trois références viennent s'ajouter à la liste des comptes rendus de la réimpression dressée p. 123-124, note 2: W. Clarysse, *Mnemosyne*, S. IV, 38 (1985), p. 455-456; B. Meyer, *L'Antiquité Classique*, 52 (1983), p. 439-440; J. D. Thomas, *The Journal of Egyptian Archaeology*, 71 (1985), Reviews Supplement, p. 60-61.

voulu par ailleurs non seulement honorer la promesse faite en 1983 de publier, « dans un délai raisonnable, un deuxième et dernier *Supplément* » (5), mais aussi procurer un utile complément au *Corpus*.

*
* * *

Les données du premier *Supplément*, fondées sur la bibliographie des années 1964-1978, sont reprises et incorporées à celles de la période 1979-1988, de manière à faire le point sur l'ensemble des additions et corrections à l'édition princeps.

Le plan adopté suit en principe le modèle du *Supplément* initial. Néanmoins le contenu est plus strictement délimité : il vise l'essentiel, à savoir les catégories de textes grecs définis au départ comme l'objet du *C.Ord.Ptol.* (6). On a retenu dès lors : 1° les nouvelles éditions de *prostigmata* royaux et de documents qui contiennent des allusions à ce type d'ordonnances, 2° les rééditions et les traductions des papyrus et des inscriptions recensés dans le *Corpus*, 3° les travaux qui aboutissent à des modifications substantielles d'attribution ou d'interprétation de certains d'entre eux. Par ailleurs, on a repris aussi les études les plus significatives concernant la législation ptolémaïque et son contexte historique et institutionnel, mais on a délibérément écarté les multiples cas de recours occasionnel à notre recueil de sources.

Additions et corrections sont réparties en deux chapitres, l'un réservé aux textes et l'autre aux allusions. Dans chacun d'eux, les notices se succèdent suivant l'ordre et la numé-
ro-

(5) *Op. cit.*, p. 127.

(6) Voir l'introduction de l'édition princeps, p. xvii-xxiv. Mais à l'avenir la documentation démotique ne pourra plus être ignorée, comme en témoigne particulièrement l'ostrakon de Karnak, O. dem. L.S. 462.4, publié par Edda Bresciani : *Registrazione catastale e ideologia politica nell'Egitto tolemaico. A completamento di « La spedizione di Tolemeo II in Siria in un ostrakon demotico inedito da Karnak »*. *Egitto e Vicino Oriente*, 6 (1983), p. 15-31, ill.

tation de l'édition initiale. Les numéros *bis* et *ter* portent respectivement un et deux astérisques. Un jeu de renvois et de rappels permet de replacer chronologiquement les documents dont la date a été modifiée et de rapprocher des sources complémentaires. Qu'il s'agisse de textes ou d'allusions, le signalement des nouveaux témoignages comporte trois éléments : une référence précise qui inclut la provenance et la date, une analyse succincte du contenu qui en souligne l'originalité, une indication bibliographique explicite qui permet d'accéder aisément à la publication de l'éditeur. Dans le cas de simples additions ou corrections, les notices se bornent à signaler, précédées du signe *plus* (+), les références nouvelles ; une note explicative en définit généralement la portée.

Le chapitre suivant regroupe les compléments à la bibliographie, conformément au plan et au format de description adoptés dans le premier *Supplément* ; une note liminaire en précise le contenu et les limites en fonction de l'objectif poursuivi. Le tout se termine par deux index, l'un des documents cités et l'autre des sujets.

* * *

Que conclure, en définitive, de ce travail d'inventaire tel que je l'ai conçu ? Comment évaluer l'apport au *Corpus* de vingt-cinq années de bibliographie ?

Au chapitre des textes, les acquis majeurs sont de deux ordres : 1° six témoins papyrologiques et épigraphiques de *prostigmata* totalement inédits (40**, 61*, 70*, 84*, 92) ; 2° six cas exemplaires de documents attestés, mais dont la teneur et l'interprétation se trouvent sensiblement modifiées par de nouveaux fragments de textes, des identifications imprévues ou des commentaires originaux (32*, 34, 74*, 79*, 90-91). En dépit des apparences, les inédits n'ont en réalité qu'un intérêt limité : qu'il s'agisse de dispositions sur la protection des biens des temples (40**, 70*), d'ordonnances

d'amnistie (61*), de droit fiscal (84*) ou d'un décret d'asylie (92), ces documents ne sont pas isolés; on en connaît de multiples parallèles.

Quant au recueil des allusions, il révèle seize nouveaux témoignages relatifs à des *prostagmata* royaux, d'intérêt général ou particulier (All. 2*, 6**, 7*, 16*, 35*, 36*, 37*, 39*, 39**, 53**, 54*, 106*, 107*, 124); dans la mesure où il est possible d'en définir l'objet, on constate aussi que la plupart d'entre eux s'insèrent dans des catégories et des thèmes bien connus: le droit fiscal (All. 7*, 39*), l'organisation de la justice (All. 16*), la législation en matière de *stathmoi* (All. 6**), l'esclavage (All. 35*), les décrets d'amnistie et autres ordonnances « philanthropiques » (All. 36*, 37*, 39**, 53**, 106*, 107*). Signalons enfin deux allusions explicites à des *prostagmata* parfaitement attestés (All. 38*, 82*).

Au total, le bilan est certes positif, mais il ne suffit pas pour autant à justifier une refonte totale du *C.Ord.Ptol.* dans une nouvelle édition publiée sur le modèle de la première. En revanche, j'aurai atteint mon objectif si j'ai pu mettre à la disposition des chercheurs intéressés un instrument commode qui leur offre l'essentiel de la documentation complémentaire recueillie dans la bibliographie des années 1964-1988.

Par son contenu comme par sa conception, le *Corpus* porte la marque de son temps: il représente une étape des recherches sur la législation ptolémaïque. Il apparaît désormais comme l'une des composantes d'une étude d'ensemble sur le sujet, infiniment plus vaste par la diversité des sources et par le champ d'investigation.

*
* * *

La publication de ce travail en coédition est symbolique. La Fondation Égyptologique Reine Élisabeth et son admirable bibliothèque ont alimenté durant des années les étapes

successives de la construction du *C.Ord.Ptol.* Quant à la collection *Documenta et Opuscula*, elle est certes éclectique, mais elle est dirigée par un historien dont la formation et l'esprit critique impriment aux livres qu'il édite un soin et une rigueur exemplaires. Son souci de transmettre les travaux qu'on lui confie, si techniques soient-ils, sous une forme aisément accessible à la lecture comme à une simple consultation, rencontre avec bonheur mes préoccupations personnelles. Une page imprimée bien équilibrée, fondée sur une maquette soigneusement étudiée, n'a-t-elle pas aussi une valeur esthétique. Émile Van Balberghe, à qui je voudrais ici exprimer toute ma gratitude, est cet éditeur érudit et sensible, capable d'accompagner un auteur et son texte depuis la mise au point du manuscrit jusqu'à la sortie de presse de la publication.

ADDITIONS ET CORRECTIONS
AU RECUEIL DES TEXTES

SÉRIE I (1-76)

- 1 Voir All. 6**.
- 5-10 Voir All. 6**.
- 10 + G. Bastianini, *Lykomedes, Krisippos, Nikanor: Strateghi nell'Herakleopolites e Oxyrhynchites?* *Anagennesis*, 1 (1981), p. 161-168 et spécialement 164-168: à propos de Lykomédès, le destinataire de ce *prostagma* épistolaire.
- 17 + Stanley M. Burstein, *Translated Documents of Greece and Rome*, 3. *The Hellenistic Age from the Battle of Ipsos to the Death of Kleopatra VII* (Cambridge, 1985), n° 94, p. 119-120: traduction anglaise annotée, d'après le texte du *Corpus*.
- 17-18 + J. Bingen, *Le Papyrus Revenue Laws. Tradition grecque et adaptation hellénistique* (Opladen, 1978), p. 17-18: analyse des colonnes 23-37 du document d'où sont extraites ces deux circulaires de Ptolémée II Philadelphe (col. 36-37).
- 21-22 Voir aussi All. 3-5.
+ A. Passoni Dell'Acqua, *Le testimonianze papiracee relative alla «Siria e Fenicia» in età tolemaica (I papiri di Zenone e le ordinanze reali)*. *Rivista biblica italiana*, 34 (1986), p. 233-283 et spécialement 271-272, 280-281.
- 22 Voir aussi All. 5.
+ R. Koerner, *Zum Sklavenrecht im ptolemäischen Ägypten*. *Klio*, 60/1 (1978), p. 163-168; R. Scholl, *Sklaverei in*

den Zenonpapyri. Eine Untersuchung zu den Sklaventermini, zum Sklavenerwerb und zur Sklavenflucht (Trèves, 1983), p. 63, 160, 226-229.

- 23 Voir aussi All. 45.
+ J. Hengstl, *Griechische Papyri aus Ägypten als Zeugnisse des öffentlichen und privaten Lebens*. Griechisch-deutsch (Munich, 1978), n° 27, p. 81-83: texte (d'après le *Corpus*), traduction allemande et commentaire succinct de P. Amh. II 33, 28-37; Stanley M. Burstein, *Translated Documents of Greece and Rome, 3. The Hellenistic Age from the Battle of Ipsos to the Death of Kleopatra VII* (Cambridge, 1985), n° 96, p. 121-122: traduction anglaise annotée du même document.
- 24 Voir All. 6**.
+ Pap. Primer⁴ 5, p. 11: texte annoté de P. Halle 1, 166-185.
- 25 + R. Koerner, *Zum Sklavenrecht im ptolemäischen Ägypten*. *Klio*, 60/1 (1978), p. 163-168.
- 29 Voir aussi All. 27.
+ Pap. Primer⁴ 66, p. 131: texte annoté de BGU VI 1211; E. G. Turner, *The Ptolemaic Royal Edict BGU VI 1211 is to be dated before 215/14 B.C.* Festschrift zum 100-jährigen Bestehen der Papyrussammlung der Österreichischen Nationalbibliothek Papyrus Erzherzog Rainer (P. Rainer Cent.), Textband (Vienne, 1983), p. 148-152; F. Dunand, *Les associations dionysiaques au service du pouvoir lagide (III^e s. av. J.-C.)*. L'association dionysiaque dans les sociétés anciennes. Actes de la table ronde organisée par l'École française de Rome (Rome, 24-25 mai 1984) = Collection de l'École française de Rome, 89 (Rome, 1986), p. 85-104 et spécialement 88, 97-98, 99-101.
- 29* Voir 34.
- 32 + L. Mooren, *Antiochos IV. Epiphanes und das ptolemäische Königtum*. Actes du XV^e Congrès international de

Papyrologie, IV. Papyrologie documentaire (Bruxelles, 1979), p. 78-86 et spécialement 83-84; Stanley M. Burstein, *Translated Documents of Greece and Rome*, 3. *The Hellenistic Age from the Battle of Ipsos to the Death of Kleopatra VII* (Cambridge, 1985), n° 39, p. 52-54.

32* Voir aussi All. 38* et 39.

PUG inv. DR 61 = SB XVI 12821 (Arsinoïte, août/septembre 165 avant J.-C.).

Fragments d'un dossier administratif contenant des vestiges du *prostagma* περὶ τῆς γεωργίας de Ptolémée VI Philométor, Ptolémée VIII (futur Évergète II) et Cléopâtre II, connu jusqu'ici par les seules références à son application abusive dans UPZ I 110 (voir All. 39).

Cette ordonnance, « qui contraint les cultivateurs à prendre à bail des terres abandonnées, moyennant un fermage réduit, et les possesseurs de bétail à affecter celui-ci à l'exploitation de la terre royale » (*Corpus*, p. 249), est annexée à une circulaire adressée aux comogrammates. L'auteur de celle-ci, dont le nom et le titre sont perdus, communique aussi à ses subordonnés la lettre qu'il a reçue du basilicogrammate, avec les instructions requises concernant l'affichage du *prostagma* en grec et en démotique.

L. Migliardi Zingale, *Tra le nuove acquisizioni della Collezione papirologica genovese il testo di un prostagma tolemaico*. Atti del XVII Congresso internazionale di Papirologia, III (Naples, 1984), p. 889-900; publication définitive à paraître dans PUG III 91.

33 + E. Van 't Dack, *Les commandants de place lagides à Théra*. Ancient Society, 4 (1973), p. 71-90 et spécialement 80-81 = *Ptolemaica selecta* (Louvain, 1988), p. 124-145 et spécialement 134-135; Id., *Le problème des commandants de place lagides à Théra réexaminé*. Scritti in onore di Orsolina Montevicchi (Bologne, 1981), p. 419-429 et spécialement 425 = *Ptolemaica selecta* (Louvain, 1988), p. 146-156 et spécialement 152: à propos d'Apollônios, le destinataire de cette lettre royale.

- 34 + P. Palau Rib. inv. 172 (= SB XVI 12540): deux nouveaux fragments du P. Kroll.

Cette découverte a permis de rééditer l'ensemble du document et de confirmer l'attribution de ce train d'ordonnances d'amnistie à Ptolémée V Épiphanes (9 octobre 186 avant J.-C.) plutôt qu'à Ptolémée VI Philométor (17 août 163). La date qui s'impose désormais, conduit à déplacer ce numéro du *Corpus* pour l'insérer chronologiquement entre les n^{os} 29 et 30-31.

S. Daris, *P. Palau Rib. inv. 172 e 70*. *Studia Papyrologica*, 21 (1982), p. 73-86, ill. et spécialement p. 73-82.

- 40** P. Med. Bar. 16 recto = SB XVI 12519 (Arsinoïte, copie du milieu du II^e siècle avant J.-C.).

Deux *prostagmata* qui interdisent de vendre, d'acheter, d'aliéner des lieux sacrés et des temples, et d'y installer des cantonnements. Datés respectivement de l'an 20 et de l'an 13 d'un roi seul, ils pourraient remonter à Ptolémée V Épiphanes (186/5 et 193/2), Ptolémée IV Philopator pour le second (210/9), Ptolémée III Évergète I (228/7 et 235/4), Ptolémée II Philadelphe (266/5 et 273/2), voire même Ptolémée I Sôter pour le premier des deux (10/11 février 304?). G. Geraci, *Due nuove prostagmata tolemaici nell'archivio di Pankrates, ô pròs tῇ συντάξει*. Scritti in onore di Orsolina Montevicchi (Bologne, 1981), p. 163-169, fig.; D. Hagedorn, *Ein Erlass Ptolemaios' I. Soter?* *ZPE*, 66 (1986), p. 65-70; K.J. Rigsby, *An Edict of Ptolemy I*. *ZPE*, 72 (1988), p. 273-274.

- 41-42 + SEG XVI 784; SB VIII 10011; F. Piejko, *An Act of Amnesty and a Letter of Ptolemy VIII to his Troops on Cyprus*. *L'Antiquité Classique*, 56 (1987), p. 254-259: nouvelle tentative de reconstitution du texte.

- 44 Voir All. 54*.

- 45-46 Voir aussi All. 51-53.

+ SB VIII 9934, 46-71; A. Laronde, *Cyrène et la Libye*

hellénistique. *Libykai Historiai*, de l'époque républicaine au principat d'Auguste (Paris, 1987), p. 417-454, passim: l'auteur maintient la date de 108 (cf. p. 423 et note 62, p. 448).

- 51-52** + I. G. Philae I 19 (p. 160-196, pl. 40): nouvelle édition, abondamment commentée.
- 52** + Stanley M. Burstein, *Translated Documents of Greece and Rome*, 3. *The Hellenistic Age from the Battle of Ipsos to the Death of Kleopatra VII* (Cambridge, 1985), n° 108, p. 141-142: traduction anglaise annotée, d'après I. G. Philae I 19.
- 53** 1-9, 36-43, 57-61, 77-79, 178-187, 207-220
+ Stanley M. Burstein, *Translated Documents of Greece and Rome*, 3. *The Hellenistic Age from the Battle of Ipsos to the Death of Kleopatra VII* (Cambridge, 1985), n° 107, p. 139-141: traduction anglaise annotée, d'après les textes du *Corpus*.
- 53** 188-192
+ H. Cuvigny, *La surveillance des récoltes* (*γεννηματοφυλακία*). Chronique d'Égypte, 59 (1984), p. 123-135 et spécialement 123, 126, 129, 131.
- 53** 200-204
+ H. Cuvigny, *L'arpentage par espèces dans l'Égypte ptolémaïque d'après les papyrus grecs* (Bruxelles, 1985), p. 102-103: texte de l'édition princeps (P. Tebt. I 5) et traduction française à l'appui du commentaire; mais l'auteur n'a pas tenu compte de la version critique et prudente du *Corpus* d'après une lecture nouvelle de l'original.
- 53** 207-200
+ Pap. Primer⁴ 57, p. 116-117: texte annoté de P. Tebt. I 5, 207-220. Voir aussi: J. Modrzejewski, *Chrématistes et laocrites*. Le monde grec; pensée, littérature, histoire, docu-

ments. Hommages à Claire Préaux (Bruxelles, 1975), p. 699-708; W. Peremans, *Égyptiens et étrangers dans l'organisation judiciaire des Lagides*. *Ancient Society*, 13/14 (1982/1983), p. 147-159; P. W. Pestman, *The Competence of Greek and Egyptian Tribunals According to the Decree of 118 B.C.* *BASP*, 22 (1985), p. 265-269.

53bis-53ter

+ SB VIII 9899: reproduction fidèle des textes du *Corpus*.

61* P. Med. inv. 81.01 = SB XVI 12723 (provenance inconnue, 103/2 avant J.-C.).

Fragment mutilé d'un recueil de *prostigmata* analogue, par la forme et par le contenu des dispositions, aux n^{os} **41**, **43**, **53**, **53bis-53ter**, **54**. L'attribution à Cléopâtre III et Ptolémée X Alexandre I se fonde sur la référence dans le texte (ligne 2) au *terminus post quem* de l'an 15 des souverains auteurs des ordonnances.

G. Tibiletti, *Frammento di ordinanze reali*. *Aegyptus*, 63 (1983), p. 28-33, tav. 4.

61** Voir **90-91** et All. 82*.

63 Voir aussi All. 83.

+ E. Boswinkel & P. J. Sijpesteijn, *Greek Papyri, Ostraca and Mummy Labels* (Amsterdam, 1968), n^o 9: fac-similé de P. Leid. H (= UPZ I 108).

64 + Stanley M. Burstein, *Translated Documents of Greece and Rome*, 3. *The Hellenistic Age from the Battle of Ipsos to the Death of Kleopatra VII* (Cambridge, 1985), n^o 109, p. 143: traduction anglaise annotée, d'après le texte du *Corpus*.

65 Voir aussi All. 84.

+ I. G. Fayoum III 152 (p. 43-52): nouvelle édition commentée du document qui contient ce décret d'asylie et les allusions à celui-ci.

- 66** Voir aussi All. 85.
+ I.G. Fayoum II 112-113 (p. 30-40, pl. 17-18): nouvelle édition commentée des documents qui contiennent ce décret d'asylie et les allusions à celui-ci.
- 67** Voir aussi All. 87 et 96*.
+ J. Bingen, *Les épistratèges de Thébaïde sous les derniers Ptolémées*. Chronique d'Égypte, 45 (1970), p. 369-378 et spécialement 375-376: le regroupement des témoignages sur l'épistratégie de Kallimachos entre les années 62 et 44/39, conduit à déplacer le document en question du règne de Ptolémée XII Aulète (80-51) à celui de Cléopâtre VII (51-30), à le dater, dès lors, du 7 mars 46 au lieu du 14 mars 75, et par conséquent à l'introduire chronologiquement entre les numéros **74** et **75-76**; S. Hodjash & O. Berlev, *The Reliefs and Stelae in the Pushkin Museum of Fine Arts, Moscow* (Leningrad, 1982), n° 204, p. 279 (notice descriptive) et 282 (reproduction photographique).
- 68** Voir aussi All. 88.
+ I.G. Fayoum II 114 (p. 40-48, pl. 19): nouvelle édition commentée du document qui contient ce décret d'asylie et les allusions à celui-ci.
- 69** Voir aussi All. 89.
+ I.G. Fayoum II 135 (p. 100-108): nouvelle édition commentée du document qui contient ce décret d'asylie et les allusions à celui-ci.
Voir en outre **92**.
- 70** Voir aussi All. 90.
+ I.G. Fayoum II 136 (p. 108-118): nouvelle édition commentée du document qui contient ce décret d'asylie et les allusions à celui-ci.
- 70*** Alexandrie, Musée gréco-romain, inv. 25450: inscription gravée sur une plaque de calcaire provenant d'un site du Delta (El Kanais, sur la rive méridionale du lac Edkou, 11 décembre 63 avant J.-C.).

Prostagma de Ptolémée XII Aulète qui interdit l'accès aux trésors sacrés à quiconque n'y est pas autorisé. Mais on ignore s'il s'agit d'un arrêté d'application d'une ordonnance générale ou d'un *prostagma* particulier pour un sanctuaire déterminé.

P.M. Fraser, *A Prostagma of Ptolemy Auletes from Lake Edku*. JEA, 56 (1970), p. 179-182, pl. LXV.

72 Voir aussi All. 92.

+ I.G. Fayoum II 116-118 (p. 50-62, pl. 20-22): nouvelle édition commentée des documents qui contiennent ce décret d'asylie et les allusions à celui-ci.

73 Voir aussi All. 94.

+ Pap. Primer⁴ 6, p. 12: texte annoté de BGU VIII 1730; J. Hengstl, *Griechische Papyri aus Ägypten als Zeugnisse des öffentlichen und privaten Lebens*. Griechisch-deutsch (Munich, 1978), n° 12, p. 53-55: texte, traduction allemande et commentaire succinct du même document.

74* CIL III Suppl. 6583 = ILS I 574 = OGIS 129 = W. Chrest. 54 = IGRR I 1315 = SB V 8880 = CIJ II 1449 = C.P.Jud. III, Appendix I 1449 = SEG XX 695 (provenance inconnue, entre 47 et 30 avant J.-C.).

Attribution à Cléopâtre VII et à son corégent Ptolémée XIV ou Césarion (47-30), et non plus à la reine Zénobie et à son fils Vaballath (270-272), du *prostagma* bilingue qui renouvelle le droit d'asile accordé à une synagogue par Ptolémée III Évergète I ou Ptolémée VIII Évergète II.

J. Bingen, *L'asylie pour une synagogue CIL III Suppl. 6583 = CIJ 1449*. Studia Paulo Naster oblata, II: Orientalia Antiqua (Louvain, 1982), p. 11-16; É. Bernand, *Inscriptions grecques d'Égypte et de Nubie: répertoire bibliographique des IGRR* (Paris, 1983), n° 1315, p. 74-75.

74** Voir 67.

SÉRIE II (77-92): *textes douteux*

- 79*** P. Petrie I 30 (3), pl. XXX (3) (Gourob, III^e siècle avant J.-C.).

Fragment de *prostagma* royal, publié de longue date (1891), mais récemment identifié comme tel. Néanmoins, l'attribution et la signification de cette ordonnance nous échappent.

W. Clarysse, *Chronique d'Égypte*, 52 (1977), n° 103, p. 195.

- 80-83** + E. Van 't Dack, *La date de C.Ord.Ptol. 80-83 = BGU VI 1212 et le séjour de Cléopâtre VII à Rome*. *Ancient Society*, 1 (1970), p. 53-67 = *Ptolemaica selecta* (Louvain, 1988), p. 229-246: attribution de ces quatre fragments d'ordonnances au règne de Cléopâtre VII et Ptolémée XIV (47-44), et non plus à Ptolémée IV Philopator (221-205), le troisième texte (**82**), dès lors, étant daté du 9 juin 46 au lieu du 18 juillet 216.

- 84** Voir All. 6**.

- 84*** P. Merton III 116, pl. III (provenance inconnue, II^e siècle avant J.-C.?).

Fragment d'une suite de dispositions d'ordonnance royale en matière fiscale (?).

- 85-87** + P. Med. I 29 (Lycopolis, II^e siècle avant J.-C.): par l'auteur de l'édition princeps, réédition du document d'après le texte du *Corpus*.

- 88** + SEG XX 179; SB VIII 10096.

- 90-91** P. Yale I 56, pl. V (provenance inconnue, 100 avant J.-C.).

Simplement décrit dans le *Corpus*, ce document est à présent publié et doit donc prendre place entre les numéros **61*** et **62-63**.

Fragment d'une lettre de Ptolémée X Alexandre I et Béré-

nice III à un certain Charmos touchant les modalités de publication et d'exécution d'un *prostagma* y annexé. Cette ordonnance relative à la protection des poissons sacrés, porte défense, sous peine de mort, de pêcher notamment l'oxyrhynque et le choirogynos. Elle répond à une politique de sollicitude des Lagides à l'égard des temples et des cultes indigènes. Elle révèle aussi un nouveau cas d'application de la peine de mort en matière de garanties religieuses et de privilèges du clergé (voir n^{os} 66 et 72 à propos du droit d'asile).

- 92 SEG XXXIII 1362 (provenance inconnue, ca 1^{ère} moitié du I^{er} siècle avant J.-C.).

Acquis au Caire pour l'Université de Rome, fragment supérieur d'une stèle cintrée et figurée: représentation d'un couple de crocodiles encadrant une table d'offrandes; le long de la cassure, traces infimes de l'incipit d'un décret d'asylie ptolémaïque: ἄσυλον κατὰ πρόσταγμα ου κατὰ τὰ προστετάγμενα.

Il s'agirait d'un document analogue aux n^{os} 66, 68, 69, 70, 72 et All. 85, 88, 89, 90, 92 du *Corpus*. Les divinités tutélaires représentées sur la stèle évoquent particulièrement le *prostagma* de Ptolémée XII Aulète et Cléopâtre Tryphainè accordant au temple des dieux crocodiles à Évhémérie le droit d'asile sollicité en sa faveur (5 mai 69 avant J.-C.): 69 et All. 89.

S. Donadoni, *Una testata di decreto tolemaico*. Alessandria e il Mondo ellenistico-romano. Studi in onore di Achille Adriani, I (Rome, 1983), p. 162-164, pl. XXVII 3 = Cultura dell'antico Egitto. Scritti di Sergio F. Donadoni (Rome, 1986), p. 579-582, pl.

ADDITIONS ET CORRECTIONS AU RECUEIL DES ALLUSIONS

SÉRIE I (All. 1-98)

2 Voir All. 6**.

2* PUG II 54, 6, tav. III (Arsinoïte, 14 septembre 262 avant J.-C.).

Allusion à un *prostagma* de Ptolémée II Philadelphie relatif à l'exécution privilégiée des créances fiscales.

Invoquée dans un fragment de lettre officielle dont l'auteur pourrait être le dioecète, cette ordonnance du roi s'apparente à d'autres témoignages contemporains en la matière, tels que les n^{os} 14 et 22, 20-27.

L. Migliardi-Zingale, *Richiamo ad un prostagma tolemaico nel papiro genovese PUG II Nr. 54*. Symposion 1977. Vorträge zur griechischen und hellenistischen Rechtsgeschichte (Chantilly, 1-4. Juni 1977) (Cologne-Vienne, 1982), p. 189-195: édition princeps du document, accompagnée d'un long et minutieux commentaire.

6** P. Sorb. I 13, 2-3, 4, pl. VII-VIII (Oxyrhynchite, vers 260 avant J.-C., voire même 257/6).

Deux allusions à des *prostigmata* de Ptolémée II Philadelphie relatifs à la réquisition de logements pour des soldats: nouveaux témoignages sur la législation ptolémaïque en matière de *stathmoi* (voir 1, 5-10, 24, 84, et All. 2, 18, 19).

Ces ordonnances sont invoquées, dans une requête au roi, par un habitant de l'Oxyrhynchite, qui se plaint d'avoir été expulsé de sa maison par trois cavaliers dont l'hébergement lui a été imposé. L'un des *prostigmata* (lignes 2-3) est précisément l'ordre royal de réquisition de logements au profit des troupes stationnées dans l'Oxyrhynchite auquel-

les appartiennent ces cavaliers. Quant à l'autre allusion (ligne 4), elle concernerait la décision favorable sollicitée du roi par le requérant et traduite dans un ordre d'exécution au stratège.

- 7 + Cl. Orrieux, *Les papyrus de Zénon. L'horizon d'un Grec en Égypte au III^e siècle avant J.-C.* (Paris, 1983), p. 28-30: traduction française et analyse de PCZ I 59021; G. Le Rider, *Les alexandres d'argent en Asie Mineure et dans l'Orient séleucide au III^e siècle avant J.-C. (c.275-c.225). Remarques sur le système monétaire des Séleucides et des Ptolémées.* Journal des Savants, 1986, p. 3-51, pl. I-VI, et spécialement p. 49-51 (Note additionnelle 3): le *prostagma* de Ptolémée II Philadelphe dont il est question dans ce document, «ne promulgue pas une mesure originale en ce qui concerne les monnaies étrangères»; en revanche, «il ordonne apparemment le retrait définitif des *trichrysa*» (p. 51).
- 7* P. Lond. VII 1951, 6-7 (Alexandrie ?, 20 juillet 257 avant J.-C.).
 Dans une lettre de Ménès à Zénon, mention d'un ἐπὶ τῶν / προσταγμάτων du nom de Kratôn ou Stratôn (PP I 13, VIII 13).
 M.-Th. Lenger, *Prostagma dans les archives de Zénon.* Chronique d'Égypte, 56 (1981), p. 311-313.
- 9 + Cl. Orrieux, *Les papyrus de Zénon. L'horizon d'un Grec en Égypte au III^e siècle avant J.-C.* (Paris, 1983), p. 89: traduction française et analyse de PCZ II 59155.
- 13 + Cl. Orrieux, *Les papyrus de Zénon. L'horizon d'un Grec en Égypte au III^e siècle avant J.-C.* (Paris, 1983), p. 127-128: traduction française et analyse de PCZ III 59451.
- 16* P. Petrie inedita (University College London), 7, 10, 18, 21, 22 (Fayoum, Ptolémée II Philadelphe ou Ptolémée III Évergète I).

Allusions à un *πρόσταγμα τοῦ βασιλέως*, ainsi qu'à des *diagrammata*, appartenant à la législation ptolémaïque relative à l'organisation de la justice et à la procédure civile. Ce témoignage provient d'un document mutilé et surchargé, difficile à déchiffrer et à interpréter: le brouillon d'une requête au roi, introduite par un certain Poseidônios contre Klados et Dionysios, titulaires du monographeion de Crocodilopolis dans l'Arsinoïte, à propos d'un recours contrarié aux chrématistes.

H. Maehler, *Eine neue ptolemäische Enteuxis*. Archiv für Papyrusforschung und verwandte Gebiete, 33 (1987), p. 23-31.

- 17 + Cl. Orrieux, *Les archives d'Euclès et la fin de la dôréa du dioecète Apollonios*. Chronique d'Égypte, 55 (1980), p. 213-239 et spécialement 235-239: à la faveur d'un subtil rapprochement avec le *prostagma* au banquier Python invoqué dans P.L.Bat. XX 49, l'auteur suggère de considérer aussi que l'allusion contenue dans PCZ V 59832 concerne un ordre administratif; Id., *Les papyrus de Zénon. L'horizon d'un Grec en Égypte au III^e siècle avant J.-C.* (Paris, 1983), p. 141: traduction et analyse du document en question.
- 18 Voir All. 6**.
- 19 Voir All. 6**.
- 27 Voir 29.
- 30 + P. Lond. VII 2189: texte seul, et conforme à l'édition princeps, du papyrus qui contient l'allusion.
- 32 + J. Hengstl, *Griechische Papyri aus Ägypten als Zeugnisse des öffentlichen und privaten Lebens*. Griechisch-deutsch (Munich, 1978), n° 20, p. 69-71: texte, traduction allemande et commentaire succinct de UPZ I 116.
- 35* P. Mich. inv. 6947, 7-9 (12 novembre 198 avant J.-C.). Allusion à un *prostagma* de Ptolémée V Épiphanes (plutôt

que de Ptolémée IV Philopator) *περὶ τῶν ἐχόντων σώματα/Αἰγύπ[τ]ια ἀπὸ τῆς ἐν τῇ χώρῃ ταραχῆς*.

L'ordonnance est invoquée à propos de l'enregistrement de la vente d'une esclave égyptienne, dans un document demeuré inédit: l'ordre d'exécution adressé aux agoranomes par le dioecète Athénodôros et daté dès lors du 7 janvier 197 avant J.-C.

L. Koenen, *Royal Decree of November 12, 198 B.C.(?) on Sale of Egyptian Enslaved in Unrest (PMich.inv.6947)*. Atti del XVII Congresso internazionale di Papirologia, III (Naples, 1984), p. 915-916.

- 36 + G. Pugliese Carratelli, *Il decreto della stele di Rosetta*. La Parola del Passato, 38 (1983), p. 55-60; Stanley M. Burstein, *Translated Documents of Greece and Rome*, 3. *The Hellenistic Age from the Battle of Ipsos to the Death of Kleopatra VII* (Cambridge, 1985), n° 103, p. 131-134: traduction anglaise annotée de OGIS 90.

- 36* Voir All. 113.

- 37* P. Coll. Youtie I 12, 13-18, pl. V (Tebtynis, 177 avant J.-C.).

Allusion aux ordonnances d'amnistie, et spécialement à l'amnistie pénale, décrétées à l'avènement de Ptolémée VI Philométor (septembre-octobre 180) par la reine mère Cléopâtre II et le jeune roi encore mineur: un prisonnier invoque cette législation à l'appui d'une requête tendant à obtenir sa libération.

James G. Keenan, *Petition from a Prisoner: New Evidence on Ptolemy Philometor's Accession*. Collectanea Papyrologica. Texts published in honor of H.C. Youtie, I (Bonn, 1976), n° 12, p. 91-102, pl. V.

- 38* Voir aussi 32* et All. 39.

PUG inv. DR 61 (= SB XVI 12821), A col. I, 5, 14 (Arsinoïte, août/septembre 165 avant J.-C.).

Le terme *prostagma* désigne explicitement l'ordonnance *περὶ τῆς γεωργίας* de Ptolémée VI Philométor, Ptolémée

VIII (futur Évergète II) et Cléopâtre II, dans la circulaire adressée aux comogrammates chargés d'en afficher le texte en grec et en démotique.

L. Migliardi Zingale, *Tra le nuove acquisizioni della Collezione papirologica genovese il testo di un prostagma tolemaico*. Atti del XVII Congresso internazionale di Papirologia, III (Naples, 1984), p. 889-900; publication définitive à paraître dans PUG III 91.

39 Voir 32* et All. 38*.

39* P. Hels. I 11, 5-7, pl. 15 (Héracléopolite, 163 avant J.-C.). Allusion à un *prostagma* de Ptolémée VI Philométor concernant le régime des déclarations fiscales.

Il y est fait appel dans une déclaration préalable au paiement de l'*apomoira*, adressée à l'économe Dionysios par une habitante d'Héracléopolis et portant sur un rosier et des arbres fruitiers plantés dans un vignoble. Cette ordonnance est également invoquée, sous le terme *programma*, dans un document analogue provenant des mêmes archives : P. Hels. I 15, 8-11, pl. 19 (Héracléopolite, 19 octobre 163 avant J.-C.).

Voilà donc deux nouveaux témoignages à verser au dossier de nos sources papyrologiques relatives à la législation ptolémaïque en matière de déclarations fiscales : voir 21-22, 25, 28, 29, et All. 29-32, 38, 46, ainsi que les analyses et les commentaires qui accompagnent l'édition par Jaakko Frösén des P. Hels. I 10-20, p. 63-99.

39** Voir aussi All. 39* et 107.

P. Hels. I 14, 12-14, pl. 18 (Héracléopolite, 163 avant J.-C.).

Allusion à un décret « philanthropique » du roi qui accorde une remise d'un cinquième sur la taxe de l'*apomoira*.

Ce privilège est invoqué dans une déclaration adressée à l'économe Dionysios par un habitant d'Héracléopolis et portant sur l'estimation du revenu d'un verger planté dans un vignoble.

- 45 Voir 23.
- 51 Voir aussi 45-46 et All. 52-53.
+ SB VIII 9934, 40-42.
- 52 Voir aussi 45-46 et All. 53.
+ SB VIII 9934, 48-49.
- 53 Voir aussi 45-46 et All. 52.
+ SB VIII 9934, 50 et 54-55.
- 53** P. Med. Bar. 4 verso, 8-10, 17-18 (Arsinoïte, *ca* 143-141 avant J.-C.).
Deux allusions à des *prostagmata* royaux : l'une concerne les *philanthrôpa* en faveur des temples, décrétés par Ptolémée VIII Évergète II et Cléopâtre II et par leurs ancêtres ; l'autre porte sur un titre de protection particulier accordé par les souverains régnants aux prêtres du temple d'Héraclès à Oxyrhyncha dans la *méris* de Polémon, victimes d'une exaction commise par des percepteurs de la ζυτηρά.
Dans une plainte au stratège, ces prêtres invoquent ces ordonnances pour justifier leur requête en réparation d'un nouveau préjudice lié au prélèvement d'une quantité excessive de bière.
C. Balconi, *Petizione allo stratego*. Dans : AA.VV., *Papiri documentari dell'Università Cattolica di Milano*. Aegyptus, 66 (1986), p. 8-15, tav. 2 ; Id., *Un papiro tolemaico inedito della collezione dell'Università Cattolica di Milano (P.Med.Bar.4 verso)*. Proceedings of the XVIII International Congress of Papyrology, II (Athènes, 1988), p. 41-48.
- 54* P. Med. Bar. 3 verso, 12-13 (Arsinoïte, *post* 140-139 avant J.-C.).
Allusion à des dispositions d'ordonnance(s) relatives aux catoeques (voir 44).
L'appel à ce(s) *prostagma(ta)* émerge des lacunes d'une requête introductive d'instance, qui viserait à faire invalider un document, mais dont l'auteur et le destinataire nous échappent.

A. Di Bitonto Kasser, *Petizione*. Dans: AA.VV., *Papiri documentari dell'Università Cattolica di Milano*. Aegyptus, 66 (1986), p. 30-37, tav. 6.

- 82 + P.L.Bat. XXII 11-12 (A, p. 164-171, 172-175; B, pl. XIV-XV): nouvelle édition commentée des P. Rein. I 18-19.
- 82* Voir aussi **61**** et **90-91**.
P. Yale I 56, 6, pl. V (provenance inconnue, 100 avant J.-C.).
Allusion au *prostagma* de Ptolémée X Alexandre I et Bérénice III sur la protection des poissons sacrés, dans la lettre d'envoi de l'ordonnance adressée par les souverains à leur agent d'exécution Charmos.
- 83 Voir **63**.
- 84 Voir **65**.
- 85 Voir **66**.
- 87 Voir aussi **67** et **74****.
L'attribution à Cléopâtre VII, et non plus à Ptolémée XII Aulète, du *prostagma* invoqué, amène à modifier la date du texte qui contient l'allusion (14 mars 46 au lieu du 21 mars 75) et par conséquent à déplacer la notice pour l'insérer entre les numéros 96 et 97.
- 88 Voir **68**.
- 89 Voir **69** et **92**.
- 90 Voir **70**.
- 92 Voir **72**.
- 94 Voir **73**.
- 96 + SB VIII 9790, 5-6.
- 96* Voir All. 87.

SÉRIE II (All. 99-113): *allusions douteuses*

- 106* P. Mil. Vogliano IV 207, 31-32 (Tebtynis, III^e/II^e siècle avant J.-C.).
Allusion à une ou plusieurs dispositions d'ordonnance d'amnistie, si du moins l'on accepte la restitution des mots φιλανθρώπων προ[οσ/ταγμα(-) dans un texte mutilé et non identifié.
- 107* P. Med. I 32, 10-11, pl. XI (Lycopolis, 2^e moitié du II^e siècle avant J.-C.).
Allusion à un φιλανθρώπων πρόσταγμα dans un fragment de requête dont l'objet nous échappe.
- 108 + SB VIII 9669, 7-10.
- 113 + G. Wagner, *Inscriptions grecques du temple de Karnak (I)*. 1. *Le décret ptolémaïque du dromos de Karnak (Ptolémée V Épiphane et Cléopâtre I)*. BIFAO, 70 (1971), p. 1-21, pl. I-II; Id., *Un décret ptolémaïque trilingue du dromos de Karnak (Fragments grecs)*. Akten des XIII. Internationalen Papyrologenkongresses, Marburg/Lahn, 2. bis 6. August 1971 (Munich, 1974), p. 439-445.
La découverte, lors des fouilles de Karnak en 1970, de trois nouveaux fragments de la stèle qui portait l'inscription en question, a permis de progresser dans l'identification et l'interprétation du document. Il s'agirait des vestiges du texte grec d'un décret sacerdotal trilingue, qui daterait du règne de Ptolémée V Épiphane et Cléopâtre I (193/2-180 avant J.-C.), et dont les auteurs invoqueraient à l'appui de leurs résolutions, à deux reprises au moins, des *prostagmata* «philanthropiques» du roi: le mot προσέταξεν est répété aux lignes 3 et 7 des fragments C-D. Dès lors, ce cas serait analogue à celui du décret de Rosette (All. 36) et le suivrait dans le recueil des allusions.

SÉRIE III (All. 114-124): *cas de survivance des
prostigmata des Ptolémées à l'époque romaine*

- 114-124 + R. Katzoff, *Sources of Law in Roman Egypt: the Role of the Prefect*. Aufstieg und Niedergang der römischen Welt, II 13 (Berlin-New York, 1980), p. 805-844 et spécialement 819, 824-825.
- 122 + R. Seider, *Paläographie der griechischen Papyri*, I 1 (Stuttgart, 1967), n° 37, p. 75-77, pl. 22: reproduction et texte des lignes 92-108 de BGU V 1210; M. Vandoni, *Testi per il corso di papirologia. Il papiro B.G.U. 1210* (Milan, 1972), p. 7 et 18; P. Oxy. XLII 3014, 11-13, pl. VII (I^{er} siècle après J.-C.): dans une nouvelle copie des paragraphes 35 à 41 du *Gnomon de l'Idiologue*, texte identique à BGU V 1210, 106-108 (§ 37); *Les lois des Romains*. 7^e édition par un groupe de romanistes des «Textes de droit romain» II de P. F. Girard et F. Senn ([Camerino-Naples], 1977), IX/B, p. 520-557: nouvelle édition du *Gnomon de l'Idiologue* par J. Modrzejewski, d'après BGU V 1210 et P. Oxy. XLII 3014.
- 124 P. Vindob. Tandem 1 (Antinoopolis?, milieu du III^e siècle après J.-C.).
Au verso de la requête d'un citoyen d'Antinoopolis à un épistratège (Ibid. 3, début du III^e siècle après J.-C.), fragments de la copie d'une lettre de Ptolémée II Philadelphe à des officiers et des cavaliers stationnés dans l'Héracléopole.

1. G
1.
2.
3.
4.
5.
1. S
1.
2.
3.
1. E

Conf
1885
M. E
1885
1885
1885
1885
1885

COMPLÉMENTS À LA BIBLIOGRAPHIE

- I. Généralités
 - 1. Bibliographies
 - 2. Collections et périodiques
 - 3. Mélanges
 - 4. Introductions générales et anthologies
 - 5. Lexiques, grammaires et instruments de travail
- II. Sources
 - 1. Papyrus: a) par sigles
 b) par noms d'éditeur
 - 2. Ostraca
 - 3. Inscriptions
- III. Études

*
* * *

Conformément à l'objectif poursuivi, la section II, consacrée aux sources, englobe l'ensemble de la bibliographie des années 1964-1988. En revanche, les sections I et III se limitent en principe aux années 1979-1988, ne retenant de la tranche précédente que les références aux publications réellement invoquées. On notera aussi que la rubrique « Études » est plus stricte dans la sélection des travaux concernant la législation ptolémaïque en général et son contexte historique et institutionnel.

I. GÉNÉRALITÉS

1. BIBLIOGRAPHIES

- AMELOTTI (Mario) & MAGIONCALDA (Andreina). *Epigrafia giuridica greca e romana (XII) (1975-1977)*. *Studia et documenta historiae et iuris*, 45 (1979), p. 681-839.
- BAGNALL (Roger S.), voir: *Checklist of Editions of Greek Papyri and Ostraca*. Third edition.
- BERNAND (Étienne). *Inscriptions grecques d'Égypte et de Nubie: répertoire bibliographique des OGIS*. Paris, Les Belles Lettres, 1982, 8°, 92 p. (*Annales littéraires de l'Université de Besançon*, 272. *Centre de recherches d'histoire ancienne*, 45.)
[Voir les notices consacrées aux OGIS 90 (All. 36), 129 (74*), 137-139 (51-52), 168 (57-60, 89, All. 76-77), 761 (64).]
- *Inscriptions grecques d'Égypte et de Nubie: répertoire bibliographique des IGRR*. Paris, Les Belles Lettres, 1983, 8°, 128 p. (*Annales littéraires de l'Université de Besançon*, 286. *Centre de recherches d'histoire ancienne*, 51.)
- Bibliografia (La) metodica. Piano generale. Bibliografia metodica degli studi di egittologia e di papirologia* (preparata dai dott. A. Di Bitonto, C. Balconi, L. Casarico, G. Casanova, L. Criscuolo). *Indice degli autori*. *Aegyptus*, 59 (1979), p. 299-302, 303-411, 412-422.
- Bibliografia metodica degli studi di egittologia e di papirologia* (preparata da Carla Balconi, Emanuela Battaglia, Gerardo Casanova, Loisa Casarico, Lucia Criscuolo, Anna Di Bitonto Kasser, Maria Adele Manca). *Indice degli autori*. *Aegyptus*, 60 (1980), p. 283-366, 367-373; 61 (1981), p. 291-356, 357-363.
- Bibliografia metodica degli studi di egittologia e di papirologia* (preparata da Carla Balconi, Emanuela Battaglia, Gerardo Casanova, Loisa Casarico, Lucia Criscuolo, Anna Di Bitonto Kasser, Giuseppe Tibiletti). *Indice degli autori*. *Aegyptus*, 62 (1982), p. 288-344, 345-350; 63 (1983), p. 313-375, 376-381; 64

(1984), p. 287-375, 376-383; 65 (1985), p. 247-373, 374-383; 66 (1986), p. 299-361, 362-367; 67 (1987), p. 289-329, 330-333; 68 (1988), p. 283-337, 338-343.

Bibliographie papyrologique (sur fiches). Bruxelles, Fondation Égyptologique Reine Élisabeth, 1979-1988. (Rédigée par Marcel Hombert et Georges Nachtergaeel jusqu'en 1984, par Georges Nachtergaeel et Alain Martin depuis lors.)

Checklist of Editions of Greek Papyri and Ostraca. Third edition (by) John F. OATES, Roger S. BAGNALL, William H. WILLIS, and K.A. Worp. [Decatur, GA], Scholars Press, 1985, 8°, XIII-60 p. (Bulletin of the American Society of Papyrologists. Supplements, 4.)

GAUTHIER (Philippe) *et alii*. *Bulletin épigraphique*. Revue des Études Grecques, 100 (1987), p. 268-448; 101 (1988), p. 293-491.

[Suite du *Bulletin épigraphique* de Jeanne et Louis ROBERT.]

HOMBERT (Marcel), voir: *Bibliographie papyrologique* (sur fiches).

LENGER (Marie-Thérèse). *Bibliographie des travaux de Claire Préaux*. Bruxelles, Éditions de l'Université, 1980, 8°, 24 p. (Université libre de Bruxelles. Centre de Papyrologie et d'Épigraphie grecque.)

— *Claire Préaux épistolière*. Chronique d'Égypte, 60 (1985), p. 121-130.

MAGIONCALDA (Andreina), voir: AMELOTTI (Mario) & MAGIONCALDA (Andreina). *Epigrafia giuridica greca e romana (XII) (1975-1977)*.

MARTIN (Alain), voir: *Bibliographie papyrologique* (sur fiches).

MODRZEJEWSKI (Joseph). *Bibliographie de papyrologie juridique*. 1972-1982. Archiv für Papyrusforschung und verwandte Gebiete, 31 (1985), p. 73-133; 32 (1986), p. 97-147; 33 (1987), p. 97-136; 34 (1988), p. 79-136.

— *Égypte gréco-romaine et monde hellénistique*. Revue historique de droit français et étranger, 4^e série, 57 (1979), p. 120-147, 460-480; 58 (1980), p. 103-131, 494-523; 59 (1981), p. 97-121, 493-521; 60 (1982), p. 117-149, 471-500; 61 (1983), p. 153-171, 454-481; 62 (1984), p. 423-488.

[Extrait d'une chronique bibliographique consacrée aux droits de l'Antiquité.]

— *Papyrologie juridique. 20^{ème} rapport (Textes et travaux publiés de septembre 1976 à septembre 1979)*. *Studia et documenta historiae et iuris*, 47 (1981), p. 425-590; 21^{ème} rapport (*Textes et travaux publiés de septembre 1979 à septembre 1982*). *Ibid.*, 49 (1983), p. 513-699.

NACHTERGAEL (Georges), voir: *Bibliographie papyrologique* (sur fiches).

OATES (John F.), voir: *Checklist of Editions of Greek Papyri and Ostraca*. Third edition.

Rassegna bibliografica. XVII. Studi papirologici ed epigrafici. *Iura*, 27 (1976), p. 330-364; 28 (1977), p. 456-486; 29 (1978), p. 429-449; 30 (1979), p. 307-329; 31 (1980), p. 380-398; 32 (1981), p. 405-424; 33 (1982), p. 348-369; 34 (1983), p. 382-404; 35 (1984), p. 333-351.

ROBERT (Jeanne) & ROBERT (Louis). *Bulletin épigraphique*. *Revue des Études Grecques*, 92 (1979), p. 413-541; 93 (1980), p. 368-485; 94 (1981), p. 362-485; 95 (1982), p. 322-432; 96 (1983), p. 76-191; 97 (1984), p. 419-522.

[Continué par Philippe GAUTHIER *et alii*.]

Testi recentemente pubblicati. *Aegyptus*, 60 (1980), p. 233-265 (n^{os} 15296-15663); 61 (1981), p. 212-265 (n^{os} 15664-16385); 62 (1982), p. 218-264 (n^{os} 16386-17017); 63 (1983), p. 259-296 (n^{os} 17018-17505); 64 (1984), p. 241-269 (n^{os} 17506-17837); 65 (1985), p. 119-219 (n^{os} 17838-19351); 66 (1986), p. 205-275 (n^{os} 19352-20309); 67 (1987), p. 197-263 (n^{os} 20310-21219); 68 (1988), p. 207-246 (n^{os} 21220-21729).

WILLIS (William H.), voir: *Checklist of Editions of Greek Papyri and Ostraca*. Third edition.

WORP (K. A.), voir: *Checklist of Editions of Greek Papyri and Ostraca*. Third edition.

2. COLLECTIONS ET PÉRIODIQUES

Anagennesis. A Papyrological Journal. Edited by F. Farid. Athens, Classica Publishing House, 1 (1981) - 4 (1986).

B.A.C.P.S. = *Bulletin of the Center of Papyrological Studies*. Cairo, Ain Shams University, Center of Papyrological Studies, 1 (1985) -

EVO = *Egitto e Vicino Oriente*. Pisa, Giardini, 1 (1978) -

TYCHE. *Beiträge zur Alten Geschichte, Papyrologie und Epigraphik*. Herausgegeben von Gerhard Dobesch, Hermann Harrauer, Peter Siewert und Ekkehard Weber. Wien, Verlag Adolph Holzhausens, 1 (1986) -

3. MÉLANGES

Actes du XV^e Congrès international de Papyrologie. Quatrième partie: Papyrologie documentaire. Bruxelles, Fondation Égyptologique Reine Élisabeth, 1979, 8°, 279 p. (Papyrologica Bruxel-lensia, 19.)

Atti del XVII Congresso internazionale di Papirologia. Napoli, Centro internazionale per lo Studio dei Papiri Ercolanesi, 1984, 3 vol. in-8°, ill., XXIII-1425 p.

[I. *Papirologia generale*. II. *Papirologia letteraria. Testi e documenti egiziani*. III. *Papirologia documentaria. Papirologia araba*.]

Egypt and the Hellenistic World. Proceedings of the International Colloquium, Leuven – 24-26 May 1982. Edited by E. Van 't Dack, P. Van Dessel and W. Van Gucht. Lovanii, 1983, 8°, figg., pll., XXVII-442 p. (Studia Hellenistica, 27.)

Festschrift zum 100-jährigen Bestehen der Papyrussammlung der Österreichischen Nationalbibliothek Papyrus Erzherzog Rainer (P. Rainer Cent.). [I] *Textband*. [II] *Tafelband*. Wien, In Kommission bei Verlag Brüder Hollinek, 1983, 2 vol. in-f°, XXIV-518 p. + [5] p., 129 pl., [1] p., 1 microfiche.

Hommages à la mémoire de Serge Sauneron, 1927-1976, II. Égypte post-pharaonique. Le Caire, Institut français d'Archéologie orientale, 1979, 4°, portr., figg., pll., [IV]-496 p. (Bibliothèque d'étude, 82.)

MNHMH Georges A. Petropoulos (1897-1964). Comité de rédaction: Arn. Biscardi, Jos. Modrzejewski et H.J. Wolff. Textes réunis et publiés par Pan. D. Dimakis. Athènes, Éditions Ant. N. Sakkoulas, 1984, 2 vol. in-8°, portr., pll., 464 + 445 p.

Proceedings of the Sixteenth International Congress of Papyrology, New York, 24-31 July 1980. Edited by Roger S. Bagnall, Gerald M. Brown, Ann E. Hanson, and Ludwig Koenen (Chairman).

- Chico, Scholars Press, 1981, 8°, figg., XXIX-706 p. (American Studies in Papyrology, 23.)
- Proceedings of the XVIII International Congress of Papyrology, Athens, 25-31 May 1986.* Editor: Basil G. Mandilaras. Athens, Greek Papyrological Society, 1988, 2 vol. in-8°, pll., 491 + 523 p.
- Scritti in onore di Orsolina Montevicchi.* A cura di Edda Bresciani, Giovanni Geraci, Sergio Pernigotti, Giancarlo Susini. Bologna, Clueb, 1981, 8°, portr., figg., XXIII-469 p.
- Studies on Ptolemaic Memphis.* By Dorothy J. Crawford, Jan Quaegebeur, Willy Clarysse. Lovanii, 1980, 8°, carte, XVI-144 p. (Studia Hellenistica, 24.)
- Symposion 1977. Vorträge zur griechischen und hellenistischen Rechtsgeschichte (Chantilly, 1.-4. Juni 1977).* Herausgegeben von Joseph Modrzejewski und Detlef Liebs. Köln-Wien, Böhlau Verlag, 1982, 8°, portr., XXVIII-446 p. (Akten der Gesellschaft für griechische und hellenistische Rechtsgeschichte, 3.)
- Symposion 1979. Vorträge zur griechischen und hellenistischen Rechtsgeschichte (Ägina, 3.-7. September 1979).* Herausgegeben von Panayotis Dimakis. Köln-Wien, Böhlau Verlag, 1983, 8°, 363 p. (Akten der Gesellschaft für griechische und hellenistische Rechtsgeschichte, 4.)
- Symposion 1982 (Santander, 1-4 Septiembre 1982).* Editado por F.J. Fernández Nieto. Valencia, 1985, 8°, 300 p. (Akten der Gesellschaft für griechische und hellenistische Rechtsgeschichte, 5.)

4. INTRODUCTIONS GÉNÉRALES ET ANTHOLOGIES

- BURSTEIN (Stanley M.). *The Hellenistic Age from the Battle of Ipsos to the Death of Kleopatra VII.* Edited and translated by Stanley M. Burstein. Cambridge, University Press, 1985, 8°, XX-173 p. (Translated Documents of Greece and Rome, 3.)
[Voir le chapitre 6 (p. 117-148), consacré à l'Égypte ptolémaïque.]
- DAVID (M.) & VAN GRONINGEN (B.A.). *Papyrological Primer.* Fourth edition. Leyden, E.J. Brill, 1965, 8°, pll., cartes, IX-50*-180 p.

[Cité sous l'abréviation Pap. Primer⁴.]

FIKHMAN (I. F.) *Vvedenie v dokumental'nuju Papirologiju*. Moskva, Nauka, 1987, 8°, carte, 523 p. (Akademija Nauk SSSR.)

[Résumé en français, p. 519-521, sous le titre: *Introduction à la papyrologie documentaire*.]

HENGSTL (Joachim). *Griechische Papyri aus Ägypten als Zeugnisse des öffentlichen und privaten Lebens*. Griechisch-deutsch. Ed. J. Hengstl unter Mitarbeit von G. Häge und H. Kühnert. München, Heimeran Verlag, 1978, 16°, front., cartes, pll., 438 p. (Tusculum-Bücherei.)

MANDILARAS (B. G.). *Πάπυροι καί παπυρολογία*. Athina, 1980, 4°, ill., 202 p.

MIGLIARDI ZINGALE (Livia). *Introduzione allo studio della papirologia giuridica*. Ristampa aggiornata e ampliata. Torino. G. Giappichelli, 1986, 8°, cartes, 122 p.

MONTEVECCHI (Orsolina). *La Papirologia*. Ristampa riveduta e corretta con addenda. Milano, Vita e Pensiero, 1988, 8°, pll., cartes, XVI-620-184 p.

PEREMANS (Willy) & VAN 'T DACK (Edmond). *La papyrologie et l'histoire ancienne. L'heuristique et la critique des textes sur papyrus*. Actes du XV^e Congrès international de Papyrologie, IV. Papyrologie documentaire (Bruxelles, 1979), p. 7-25. (Papyrologica Bruxellensia, 19.)

VAN GRONINGEN (B. A.), voir: DAVID (M.) & VAN GRONINGEN (B. A.), *Papyrological Primer*.

VAN 'T DACK (Edmond), voir: PEREMANS (Willy) & VAN 'T DACK (Edmond). *La papyrologie et l'histoire ancienne. L'heuristique et la critique des textes sur papyrus*.

5. LEXIQUES, GRAMMAIRES ET INSTRUMENTS DE TRAVAIL

BL VII = *Berichtigungsliste der griechischen Papyrusurkunden aus Ägypten*. Herausgegeben von E. BOSWINKEL, W. CLARYSSE, P. W. PESTMAN, H.-A. RUPPRECHT. Siebenter Band. Leiden, E. J. Brill, 1986, 8°, x-364 p.

BOSWINKEL (E.), voir: BL VII.

— & SIJPESTEIJN (P. J.). *Greek Papyri, Ostraca and Mummy Labels*. Amsterdam, A. M. Hakkert, 1968, 4°, figg., n.p. (Tabu-

- lae palaeographicae, fasc. 1.)
- CALDERINI (Aristide). *Dizionario dei nomi geografici e topografici dell'Egitto greco-romano*. A cura di Sergio DARIS. *Volume terzo, quarto, quinto. Supplemento 1° (1935-1986)*. Milano, Cisalpino-Goliardica, 1978-1988, 4 vol. in-4°.
- Volume terzo*, 1978-1983, 4 fasc., 403 p.
- Volume quarto*, 1983-1986, 4 fasc., 416 p.
- Volume quinto*, 1987, 183 p.
- Supplemento 1° (1935-1986)*, 1988, xii-250 p.
- CLARYSSE (W.), voir: PEREMANS (Willy) & VAN 'T DACK (Edmond). *Prosographia Ptolemaica*, IX.
- Voir aussi: BL VII; P.L.Bat. XXIV.
- DARIS (Sergio). *Addenda Geographica*. *Zeitschrift für Papyrologie und Epigraphik*, 60 (1985), p. 203-216.
- [Additions aux volumes I-III du *Dizionario* de CALDERINI.]
- Voir aussi: CALDERINI (Aristide). *Dizionario dei nomi geografici e topografici dell'Egitto greco-romano*, III-V, *Supplemento 1°*.
- HUSSON (Geneviève). *OIKIA. Le vocabulaire de la maison privée en Égypte d'après les papyrus grecs*. Paris, Publications de la Sorbonne, 1983, 8°, figg., 341 p. (Université de Paris IV-Paris-Sorbonne. Série «Papyrologie», 2.)
- Lois (Les) des Romains*. 7^e édition par un groupe de romanistes des «Textes de droit romain» II de P.F. Girard et F. Senn. Pubblicazione curata da Vincenzo Giuffrè. [Camerino-Napoli], Jovene, 1977, 8°, xii-595 p. (Pubblicazioni della Facoltà di Giurisprudenza della Università di Camerino, 12.)
- PEREMANS (Willy) & VAN 'T DACK (Edmond). *Prosographia Ptolemaica*, IX. *Addenda et corrigenda au volume III (1956)*, par W. CLARYSSE. Lovanii, 1981, 8°, xix-285 p. (*Studia Hellenistica*, 25.)
- *Prosopographia Ptolemaica. Les travaux en cours*. Proceedings of the XVIII International Congress of Papyrology, I (Athènes, 1988), p. 43-49.
- PESTMAN (P. W.), voir: BL VII.
- P.L.Bat. XXIV = *The Eponymous Priests of Ptolemaic Egypt (P.L.Bat. 24). Chronological lists of the priests of Alexandria and Ptolemais with a study of the demotic transcriptions of their names*. By W. CLARYSSE and G. VAN DER VEKEN with the

- assistance of S.P. VLEEMING. Leiden, E.J. Brill, 1983, 4°, x-165 p. (Papyrologica Lugduno-Batava, XXIV.)
- RUPPRECHT (H.-A.), voir: BL VII.
- SEIDER (Richard). *Paläographie der griechischen Papyri*. Band I: Tafeln. Erster Teil: Urkunden. Stuttgart, A. Hiersemann, 1967, 4°, pll., 111 p.
- SIJPESTEIJN (P.J.), voir: BOSWINKEL (E.) & SIJPESTEIJN (P.J.). *Greek Papyri, Ostraca and Mummy Labels*.
- VAN DER VEKEN (G.), voir: P.L.Bat. XXIV.
- VAN 'T DACK (Edmond), voir: PEREMANS (Willy) & VAN 'T DACK (Edmond). *Prosopographia Ptolemaica*, IX; *Prosopographia Ptolemaica. Les travaux en cours*.
- VLEEMING (S.P.), voir: P.L.Bat. XXIV.

II. SOURCES

1. PAPYRUS: a) *par sigles*

- P. Berl. Inv. 18124 (= P. Ibscher 7), voir: MÜLLER (Wolfgang). *Die Papyri der Sammlung Ibscher*.
- BGU V 1210, voir: VANDONI (Mariangela). *Testi per il corso di papirologia. Il papiro B.G.U. 1210*.
- BGU VI 1212, voir: VAN 'T DACK (Edmond). *La date de C.Ord.Ptol. 80-83 = BGU VI 1212 et le séjour de Cléopâtre VII à Rome*.
- BGU X = *Papyrusurkunden aus ptolemäischer Zeit*. Bearbeitet von Wolfgang MÜLLER. Mit 24 Bildtafeln. Berlin, Akademie-Verlag, 1970, 8°, pll., 147 p. (Ägyptische Urkunden aus den Staatlichen Museen zu Berlin. Griechische Urkunden, X. Band.)
- [BGU X 1901 (milieu du III^e siècle avant J.-C.): fragment d'une loi fiscale (?); 1930, 3 (1^{ère} moitié du II^e siècle avant J.-C.) et 2005, 8 (milieu du II^e siècle avant J.-C.): deux mentions non identifiées du terme πρόσταγμα; p. 137, s.v. διάγραμμα: quatre références au(x) *diagramma(ta)* relatif(s) à la procédure d'exécution, relevées dans plusieurs types de contrats ptolémaïques.]
- BGU XIV = *Ptolemäische Urkunden aus Mumienkartonage*. Bearbeitet von William M. BRASHEAR. Berlin, Staatliche Museen Preussischer Kulturbesitz, 1980, 8°, ill., xvi-298 p., 2 microfi-

ches. (Ägyptische Urkunden aus den Staatlichen Museen Berlin. Griechische Urkunden, XIV. Band.)

[BGU XIV 2367 (Alexandrie?, fin du III^e siècle avant J.-C.): fragment de loi (*diagramma*?) sur la manière d'établir l'identité des parties dans les contrats de prêt; p. 285, s.v. διάγραμμα: références au *diagramma* relatif à la procédure d'exécution, relevées dans une douzaine de documents ptolémaïques, dont dix contrats.]

P. Coll. Youtie = *Collectanea Papyrologica. Texts Published in Honor of H.C. Youtie. Part One: Numbers 1-65. Part Two: Numbers 66-126*. Edited by Ann Ellis HANSON. Bonn, R. Habelt, 1976, 2 vol. in-4°, pll., XIX + [IX]-759 p. (Papyrologische Texte und Abhandlungen, 19-20.)

P. Coll. Youtie I 12, voir: KEENAN (James G.). *Petition from a Prisoner: New Evidence on Ptolemy Philometor's Accession*.

P. Erasm. I = SIJPESTEIJN (P.J.) & VERDULT (Ph.A.). *Papyri in the Collection of the Erasmus University (Rotterdam) (P. Erasm. I)*. Bruxelles, Fondation Égyptologique Reine Élisabeth, 1986, 8°, pll., 61 p. (Papyrologica Bruxellensia, 21.)

[P. Erasm. I 5, 2 (Arsinoïte, milieu du II^e siècle avant J.-C.): allusion au *diagramma* sur l'affermage des revenus d'industries textiles (cf. *Revenue Laws*, col. 87-107), dans un fragment de plainte portée par des fermiers de l'impôt contre un tisserand qui s'est dérobé à ses obligations.]

P. Hels. I = *Papyri Helsingienses I. Ptolemäische Urkunden (P. Hels. I)*. Bearbeitet von Jaakko Frösén, Paasso Hohti, Jorma Kaimio, Maarit Kaimio, Henrik Zilliacus, mit einem Beitrag von Stefan Grunert. Redaktion Jaakko FRÖSEN. Helsinki, Societas Scientiarum Fennica, 1986, 8°, pll., 165 p. (Commentationes Humanarum Litterarum, 80.)

P. Ibscher 7 (= P. Berl. Inv. 18124), voir: MÜLLER (Wolfgang). *Die Papyri der Sammlung Ibscher*.

P.L.Bat. XX = *Greek and Demotic Texts from the Zenon Archive (P.L.Bat. 20)*. Edited under the general direction of P.W. PESTMAN. [A] *Texts*. [B] *Plates*. Leiden, E.J. Brill, 1980, 4°, XVI-291 p. + 1 album in-f°, XXX pl. (Papyrologica Lugduno-Batava, XX A-B.)

[P.L.Bat. XX 73, 5, pl. XIV: allusion à un *diagramma* qui émerge des lacunes d'un menu fragment de document non daté]

et non identifié (édition de P. Bad. VI 176 verso, signée W.J. Tait).]

- P.L.Bat. XXI = *A Guide to the Zenon Archive* (P.L.Bat. 21). Compiled by P.W. PESTMAN, with contributions by W. Clarysse, M. Korver, M. Muszynski, A. Schutgens, W.J. Tait, J.K. Winnicki. [A] *Lists and surveys* (Chapters I-X). [B] *Indexes and maps* (Chapters XI-XXI). Leiden, E.J. Brill, 1981, 2 vol. in-4°, cartes, xx-748 p. (Papyrologica Lugduno-Batava, XXI A-B.)
- P.L.Bat. XXII = *Les archives privées de Dionysios, fils de Kephalas* (P.L.Bat. 22). *Textes grecs et démotiques*. Édités par E. BOSWINKEL et P.W. PESTMAN. [A] *Texte*. [B] *Planches*. Leiden, E.J. Brill, 1982, 4°, x-342 p. + 1 album in-f°, viii p. – XLIV pl. (Papyrologica Lugduno-Batava, XXII A-B.)
- P. Lond. VII = *Greek Papyri in the British Museum (now in the British Library). Volume VII: The Zenon Archive*. Edited by T.C. SKEAT. London, British Museum Publications Limited for the British Library Board, 1974, 4°, tab., [viii]-345 p.
- P. Med. I 13-87 = *Papiri Milanesi* (P. Med.) I, nn. 13-87. A cura di Sergio DARIS. Milano, Società Editrice Vita e Pensiero, 1966, 8°, pll., xi[1]-151 p. (Pubblicazioni dell'Università Cattolica del Sacro Cuore. Contributi, serie III. Pubblicazioni di «Aegyptus», 2.)
- P. Med. Bar., voir: MONTEVECCHI (Orsolina). *Un nuovo archivio papiraceo del II secolo av. Cr.* (P. Med. Bar.).
- P. Med. Bar. 3 verso, voir: DI BITONTO KASSER (Anna). *Petizione*.
- P. Med. Bar. 4 verso, voir: BALCONI (Carla). *Petizione allo stratego; Un papiro tolemaico inedito della collezione dell'Università Cattolica di Milano* (P.Med.Bar.4 verso).
- P. Med. Bar. 16 recto (= SB XVI 12519), voir: GERACI (Giovanni). *Duo nuovi prostagmata tolemaici nell'archivio di Pankrates, ὁ πρὸς τῇ συντάξει*; HAGEDORN (Dieter). *Ein Erlass Ptolemaios' I. Soter?*
- P. Med. inv. 81.01 (= SB XVI 12723), voir: TIBILETTI (Giuseppe). *Frammento di ordinanze reali*.
- P. Merton III = *A Descriptive Catalogue of the Greek Papyri in the Collection of Wilfred Merton, F.S.A.* Edited by J. David THOMAS. *Volume III*. With 4 plates. London, Institute of Classical Studies, 1967, 4°, pll., xii-109 p. (University of London. Institute of Classical Studies. Bulletin Supplement No. 18.)

- P. Mich. inv. 6947, voir: KOENEN (Ludwig). *Royal Decree of November 12, 198 B.C. (?) on Sale of Egyptians Enslaved in Unrest* (PMich.inv.6947).
- P. Mil. Vogliano IV = *Papiri della Università degli Studi di Milano* (P. Mil. Vogliano). Volume IV. Milano-Varese, Istituto Editoriale Cisalpino, 1967, 4°, pll., xv-173 p. (Istituto di Papirologia dell'Università degli Studi di Milano.)
- P. Oxy. XLII = *The Oxyrhynchus Papyri. Volume XLII*. Edited with translations and notes by P.J. PARSONS. London, Egypt Exploration Society for the British Academy, 1974, 4°, pll., [xvi]-204 p. (Graeco-Roman Memoirs, 58.)
- P. Palau Rib. inv. 172 (= SB XVI 12540), voir: DARIS (Sergio). *P. Palau Rib. inv. 172 e 70*.
- P. Petrie, voir: VAN 'T DACK (Edmond). *On a Re-edition of the Petrie Papyri*.
- P. Petrie III 26, voir: JAGER (Marga) & REINSMA (Marijke). *Ein missverstandenes Gesetz aus ptolemäischer Zeit*.
- P. Petrie inedita (University College London), voir: MAEHLER (Herwig). *Eine neue ptolemäische Enteuxis*.
- PUG II = MIGLIARDI ZINGALE (Livia). *Papiri dell'Università di Genova* (PUG II). Firenze, Edizioni Gonnelli, 1980, 4°, pll., xii-90 p. (Papyrologica Florentina, VI.)
- PUG II 54, voir: MIGLIARDI ZINGALE (Livia). *Richiamo ad un prostagma tolemaico nel papiro genovese PUG II Nr. 54*.
- PUG inv. DR 61 (= SB XVI 12821), voir: MIGLIARDI ZINGALE (Livia). *Tra le nuove acquisizioni della Collezione papirologica genovese il testo di un prostagma tolemaico*.
- Sammelbuch (= SB) VII-XI = *Sammelbuch griechischer Urkunden aus Ägypten*. Begonnen im Auftrag der Strassburger Wissenschaftlichen Gesellschaft von Friedrich Preisigke und Friedrich Bilabel. Fortgeführt von Emil KIESSLING. Wiesbaden, O. Harrassowitz, 1964-1973, 5 vol. in-4°.
- Siebter Band* (Index zu Band VI), 1964, vi-173 p.
- Achter Band* (Nr. 9642-10208), 1967, [v]-260 p.
- Neunter Band* (Index zu Band VIII), 1969, [vi]-111 p.
- Zehnter Band* (Nr. 10209-10763), 1971, [iii]-231 p.
- Elfter Band* (Index zu Band X), 1973, [viii]-102 p.
- [SB X 10494 (Gourob?, III^e siècle avant J.-C.): fragment de

papyrus de la collection Flinders Petrie, portant les restes d'un recueil d'extraits de lois.]

Sammelbuch (= SB) XII = *Sammelbuch griechischer Urkunden aus Ägypten*. Im Auftrag der Strassburger Wissenschaftlichen Gesellschaft begonnen von Friedrich Preisigke. Fortgeführt von Friedrich Bilabel und Emil Kiessling. Herausgegeben von Hans-Albert RUPPRECHT. *Zwölfter Band (Nr. 10764-11263)*. Wiesbaden, O. Harrassowitz, 1977, 4°, [vi]-267 p.

Sammelbuch (= SB) XIII = *Sammelbuch griechischer Urkunden aus Ägypten*. Im Auftrag der Strassburger Wissenschaftlichen Gesellschaft begonnen von Friedrich Preisigke. Fortgeführt von Friedrich Bilabel und Emil Kiessling. Herausgegeben von Hans-Albert RUPPRECHT unter Mitarbeit von J. HENGSTL und Th. IHNKEN. *Dreizehnter Band (Index zu Band XII)*. Wiesbaden, O. Harrassowitz, 1979, 4°, [vii]-140 p.

Sammelbuch (= SB) XIV, XVI = *Sammelbuch griechischer Urkunden aus Ägypten*. Im Auftrag der Strassburger Wissenschaftlichen Gesellschaft begonnen von Friedrich Preisigke. Fortgeführt von Friedrich Bilabel und Emil Kiessling. Herausgegeben von Hans-Albert RUPPRECHT unter Mitarbeit von Joachim HENGSTL.

Vierzehnter Band (Nr. 11264-12219). Wiesbaden, O. Harrassowitz, 1983, 4°, iv-xii-534 p.

Sechzehnter Band (Nr. 12220-13084). Wiesbaden, O. Harrassowitz, 1988, xii-xii-xii-542 p.

P. Sorb. I = CADELL (Hélène). *Papyrus de la Sorbonne (P. Sorb. I), n^{os} 1 à 68*. Paris, Presses Universitaires de France, 1966, 4°, pll., xx-183 p. (Travaux de l'Institut de Papyrologie de Paris, 4 = Publications de la Faculté des Lettres et Sciences humaines de Paris. Série «Textes et documents», X.)

P. Vindob. Tandem = SIJPESTEIJN (P.J.) & WORP (K.A.). *Fünfunddreissig Wiener Papyri (P. Vindob. Tandem)*. Zutphen, Terra Publishing Co., 1976, 8°, pll., xi-319 p. (Studia Amstelodamensia ad epigraphicam, ius antiquum et papyrologicam pertinentia, VI.)

P. Yale I = *Yale Papyri in the Beinecke Rare Book and Manuscript Library, I*. [By] John F. OATES, Alan E. SAMUEL, C. Bradford WELLES. New Haven-Toronto, The American Society of Papyrologists, 1967, 4°, pll., xii-288 p. (American Studies in Papyrology, 2.)

1. PAPYRUS: b) *par noms d'éditeurs*

BALCONI (Clara). *Petizione allo stratego*. Dans: AA.VV., *Papiri documentari dell'Università Cattolica di Milano*. Aegyptus, 66 (1986), p. 8-15, tav. 2.

— *Un papiro tolemaico inedito della collezione dell'Università Cattolica di Milano (P.Med.Bar.4 verso)*. Proceedings of the XVIII International Congress of Papyrology, II (Athènes, 1988), p. 41-48.

BOSWINKEL (E.), voir: P.L.Bat. XXII.

BRASHEAR (William M.), voir: BGU XIV.

CADELL (Hélène), voir: P. Sorb. I.

DARIS (Sergio). *P. Palau Rib. inv. 172 e 70*. Studia Papyrologica, 21 (1982), p. 73-86, ill.

— Voir aussi: P. Med. I 13-87.

DI BITONTO KASSER (Anna). *Petizione*. Dans: AA.VV., *Papiri documentari dell'Università Cattolica di Milano*. Aegyptus, 66 (1986), p. 30-37, tav. 6.

FRÖSÉN (Jaakko), voir: P. Hels. I.

GERACI (Giovanni). *Due nuovi prostagmata tolemaici nell'archivio di Pankrates, ὁ πρὸς τῇ συντάξει*. Scritti in onore di Orsolina Montevocchi (Bologne, 1981), p. 163-169, fig.

HAGEDORN (Dieter). *Ein Erlass Ptolemaios' I. Soter?* Zeitschrift für Papyrologie und Epigraphik, 66 (1986), p. 65-70.

[À propos de: P. Med. Bar. 16 recto (= SB XVI 12519), 1-10.]

HANSON (Ann Ellis), voir: P. Coll. Youtie.

HENGSTL (Joachim), voir: Sammelbuch (= SB) XIII, XIV, XVI.

IHNKEN (Th.), voir: Sammelbuch (= SB) XIII.

JAGER (Marga) & REINSMA (Marijke). *Ein missverstandenes Gesetz aus ptolemäischer Zeit*. Studia papyrologica varia (Leyde, 1965), p. 114-115. (Papyrologica Lugduno-Batava, XIV.)

KEENAN (James G.). *Petition from a Prisoner: New Evidence on Ptolemy Philometor's Accession*. Collectanea Papyrologica. Texts Published in Honor of H.C. Youtie. Part One (Bonn, 1976), n° 12, p. 91-102, pl. V. (Papyrologische Texte und Abhandlungen, 19.)

KIESSLING (Emil), voir: Sammelbuch (= SB) VII-XI.

KOENEN (Ludwig). *Royal Decree of November 12, 198 B.C. (?) on*

- Sale of Egyptians Enslaved in Unrest (PMich.inv.6947)*. Atti del XVII Congresso internazionale di Papirologia, III (Naples, 1984), p. 915-916.
- MAEHLER (Herwig). *Eine neue ptolemäische Enteuxis*. Archiv für Papyrusforschung und verwandte Gebiete, 33 (1987), p. 23-31.
- MIGLIARDI ZINGALE (Livia). *Richiamo ad un prostagma tolemaico nel papiro genovese PUG II Nr. 54*. Symposion 1977. Vorträge zur griechischen und hellenistischen Rechtsgeschichte (Chantilly, 1.-4. Juni 1977) (Cologne-Vienne, 1982), p. 189-195. (Akten der Gesellschaft für griechische und hellenistische Rechtsgeschichte, 3.)
- *Tra le nuove acquisizioni della Collezione papirologica genovese il testo di un prostagma tolemaico*. Atti del XVII Congresso internazionale di Papirologia, III (Naples, 1984), p. 889-900.
- Voir aussi: PUG II.
- MONTEVECCHI (Orsolina). *Un nuovo archivio papiraceo del II secolo av. Cr. (P.Med.Bar.)*. Proceedings of the Sixteenth International Congress of Papyrology, New York, 24-31 July 1980 (Chico, 1981), p. 251-258. (American Studies in Papyrology, 23.)
- MÜLLER (Wolfgang). *Die Papyri der Sammlung Ibscher*. Staatliche Museen zu Berlin. Forschungen und Berichte, 8 (1967), p. 99-104, pl. 31, 2.
- [Parmi les cent quatre-vingt-quinze documents de la collection Ibscher légués aux Musées d'État de Berlin (P. 18001-18195), choix de cinq numéros, dont le P. 18124 (= P. Ibscher 7): un fragment de loi, du milieu du III^e siècle avant J.-C. et de provenance inconnue, qui est réédité ici, p. 100-101.]
- Voir aussi: BGU X.
- OATES (John F.), voir: P. Yale I.
- PARSONS (P. J.), voir: P. Oxy. XLII.
- PESTMAN (P. W.), voir: P.L.Bat. XX, XXI, XXII.
- REINSMA (Marijke), voir: JAGER (Marga) & REINSMA (Marijke). *Ein missverstandenes Gesetz aus ptolemäischer Zeit*.
- RUPPRECHT (Hans-Albert), voir: Sammelbuch (= SB) XII, XIII, XIV, XVI.
- SAMUEL (Alan E.), voir: P. Yale I.
- SIJPESTEIJN (P. J.), voir: P. Erasm. I.
- Voir aussi: P. Vindob. Tandem.

SKEAT (T. C.), voir: P. Lond. VII.

THOMAS (J. David), voir: P. Merton III.

TIBILETTI (Giuseppe). *Frammento di ordinanze reali*. Aegyptus, 63 (1983), p. 28-33, tav. 4.

VANDONI (Mariangela). *Testi per il corso di papirologia. Il papiro B.G.U. 1210*. Milano, Cisalpino-Goliardica, (1972), 8°, 28 p.

VAN 'T DACK (Edmond). *La date de C. Ord. Ptol. 80-83 = BGU VI 1212 et le séjour de Cléopâtre VII à Rome*. Ancient Society, 1 (1970), p. 53-67.

— *On a Re-edition of the Petrie Papyri*. Ancient Society, 3 (1972), p. 135-147.

VERDULT (Ph. A.), voir: P. Erasm. I.

WELLES (C. Bradford), voir: P. Yale I.

WORP (K. A.), voir: P. Vindob. Tandem.

2. OSTRACA

O. dem. L.S. 462.4 = BRESCIANI (Edda). *Registrazione catastale e ideologia politica nell'Egitto tolemaico. A completamento di « La spedizione di Tolomeo II in Siria in un ostrakon demotico inedito da Karnak »*. Egitto e Vicino Oriente, 6 (1983), p. 15-31, ill.

3. INSCRIPTIONS

BERLEV (Oleg), voir: HODJASH (Svetlana) & BERLEV (Oleg). *The Egyptian Reliefs and Stelae in the Pushkin Museum of Fine Arts, Moscow*.

BERNAND (André), voir: I.G. Philae I.

BERNAND (Étienne), voir: I.G. Fayoum II, III.

CIJ II 1424-1539, voir: C.P.Jud. III, Appendix I.

C.P.Jud. III, Appendix I (= CIJ II 1424-1539 mis à jour) = *The Jewish Inscriptions of Egypt*, dans (p. 138-166): *Corpus Papyrorum Judaicarum. Volume III*. Edited by Victor A. Tcherikover (1894-1958), Alexander Fuks, Menahem Stern. With an epigraphical contribution by David M. LEWIS. Cambridge (Mass.), Harvard University Press for the Magnes Press, The Hebrew University, 1964, 4°, pll., xvi[1]-209 p.

- DONADONI (Sergio). *Una testata di decreto tolemaico*. Alessandria e il Mondo ellenistico-romano. Studi in onore di Achille Adriani, I (Rome, 1983), p. 162-164, pl. XXVII 3 = Cultura dell'antico Egitto. Scritti di Sergio F. Donadoni (Rome, 1986), p. 579-582, pl.
- FRASER (P. M.). *A Prostagma of Ptolemy Auletes from Lake Edku*. The Journal of Egyptian Archaeology, 56 (1970), p. 179-182, pl. LXV.
- HODJASH (Svetlana) & BERLEV (Oleg). *The Egyptian Reliefs and Stelae in the Pushkin Museum of Fine Arts, Moscow*. Leningrad, Aurora Art Publishers, 1982, 4°, ill., 311 p.
- I.G. Fayoum II = BERNAND (Étienne). *Recueil des inscriptions grecques du Fayoum. Tome II. La «mérés» de Thémistos*. Le Caire, Institut français d'Archéologie orientale, 1981, 4°, pll., x-176 p. (Bibliothèque d'étude, 79.)
- I.G. Fayoum III = BERNAND (Étienne). *Recueil des inscriptions grecques du Fayoum. Tome III. La «mérés» de Polémôn*. Le Caire, Institut français d'Archéologie orientale, 1981, 4°, pll., x-203 p. (Bibliothèque d'étude, 80.)
- I.G. Philae I = BERNAND (André). *Les inscriptions grecques de Philae. Tome I. Époque ptolémaïque*. Paris, Éditions du CNRS, 1969, 4°, pll., plans, xvii-426 p.
- IGRR, voir sous la rubrique I. 1. *Bibliographies*: BERNAND (Étienne). *Inscriptions grecques d'Égypte et de Nubie: répertoire bibliographique des IGRR*.
- INDICES SEG XI-XX = *Indices Supplementi epigraphici Graeci collecti: volumina XI-XX (1950-1964)*. Edidit Gerhard PFOHL consilium praebente A. G. WOODHEAD. Lugduni Batavorum, A. W. Sijthoff, 1970, 8°, viii-218 p.
- LEWIS (David M.), voir: C.P.Jud. III, Appendix I.
- OGIS, voir sous la rubrique I. 1. *Bibliographies*: BERNAND (Étienne). *Inscriptions grecques d'Égypte et de Nubie: répertoire bibliographique des OGIS*.
- PFOHL (Gerhard), voir: INDICES SEG XI-XX.
- PLEKET (H. W.), voir: SEG XXVI-XXXV.
- SEG XX-XXV = *Supplementum epigraphicum Graecum*. Redigendum curavit A. G. WOODHEAD. Lugduni Batavorum, A. W. Sijthoff, 1964-1971, 6 vol. in-8°.
- SEG XXVI-XXXV (1976-1985) = *Supplementum epigraphicum Graecum*. Editors H. W. PLEKET, R. S. STROUD... Alphen aan den Rijn, The Netherlands; Germantown, Maryland, USA;

Sijthoff & Noordhoff, 1979-1980; Amsterdam, J.C. Gieben, 1982-1988, 10 vol. in-8°.

STROUD (R.S.), voir: SEG XXVI-XXXV.

WAGNER (Guy). *Inscriptions grecques du temple de Karnak (I)*. Bulletin de l'Institut français d'Archéologie orientale, 70 (1971), p. 1-38, pl. I-VIII.

[I. *Le décret ptolémaïque du dromos de Karnak (Ptolémée V Épiphanes et Cléopâtre I)*: p. 1-21, pl. I-II.]

— *Un décret ptolémaïque trilingue du dromos de Karnak (Fragments grecs)*. Akten des XIII. Internationalen Papyrologenkongresses. Marburg/Lahn, 2. bis 6. August 1971 (Munich, 1974), p. 439-445. (Münchener Beiträge zur Papyrusforschung und antiken Rechtsgeschichte, 66.)

[Résumé de l'article précédent.]

WOODHEAD (A.G.), voir: INDICES SEG XI-XX; SEG XX-XXV.

III. ÉTUDES

BASTIANINI (Guido). *Lykomedes, Krisippos, Nikanor: Strateghi nell'Herakleopolites e Oxyrhynchites?* Anagennesis, 1 (1981), p. 161-168.

BINGEN (Jean). *Les épistratèges de Thébaidé sous les derniers Ptolémées*. Chronique d'Égypte, 45 (1970), p. 369-378.

— *Le Papyrus Revenue Laws. Tradition grecque et adaptation hellénistique*. Opladen, Westdeutscher Verlag, 1978, 8°, 35 p. (Rheinisch-Westfälische Akademie der Wissenschaften. Geisteswissenschaften. Vorträge, G 231.)

— *L'asylie pour une synagogue CIL III Suppl. 6583 = CIJ 1449*. Studia Paulo Naster oblata, II: Orientalia Antiqua (Louvain, 1982), p. 11-16. (Orientalia Lovaniensia Analecta, 13.)

— *Les cavaliers catœques de l'Héracléopolite au I^{er} siècle*. Egypt and the Hellenistic World (Louvain, 1983), p. 1-11. (Studia Hellenistica, 27.)

— *Les tensions structurelles de la société ptolémaïque*. Atti del XVII Congresso internazionale di Papirologia, III (Naples, 1984), p. 921-937.

BERNAND (Étienne). *Épigraphie grecque et histoire des cultes au*

- Fayoum*. Hommages à la mémoire de Serge Sauneron, II. Égypte post-pharaonique (Le Caire, IFAO, 1979), p. 57-76. (Bibliothèque d'étude, 82.)
- BOGAERT (Raymond). *Le statut des banques en Égypte ptolémaïque*. L'Antiquité Classique, 50 (1981), p. 86-99.
- *Les banques afferchées ptolémaïques*. Historia, XXXIII/2 (1984), p. 181-198.
[Étude fondée notamment sur l'analyse des vestiges du *diagramma trapezôn* conservés dans *Revenue Laws*, col. 73-78. Résumé publié dans: *Atti del XVII Congresso internazionale di Papirologia*, III (Naples, 1984), p. 1015.]
- *Recherches sur la banque en Égypte gréco-romaine*. Histoire économique de l'Antiquité, bilans et contributions... Louvain-la-Neuve, Séminaire de Numismatique Marcel Hoc, 1987, p. 49-77.
- BONNEAU (Danielle). *Loi et coutume en Égypte: un exemple, les marais du Fayoum appelés drymoi*. Journal of the Economic and Social History of the Orient, 26 (1983), part 1, p. 1-13.
- *Aspect juridique de l'asylie en Égypte d'après la documentation grecque*. Discussions in Egyptology, 10 (1988), p. 77-87.
- CADELL (Hélène). *Le village fayoumique aux époques ptolémaïque et romaine*. Recueils de la Société Jean Bodin pour l'histoire comparative des institutions, XLI: Les communautés rurales. Deuxième partie: Antiquité (Paris, 1983), p. 365-390.
- *Sur quelques cas de grève dans l'Égypte lagide*. Journal of the Economic and Social History of the Orient, 26 (1983), part 1, p. 22-32.
[Voir p. 24-25, l'appel au témoignage de 5-10, et p. 31-32, les réflexions sur l'absence de « politique législative » concernant la grève chez les premiers Ptolémées.]
- CASARICO (Loisa). *Crocodilopolis – Ptolemais Euergetis in epoca tolemaica*. Aegyptus, 67 (1987), p. 127-159.
- CAUVILLE (Sylvie) & DEVAUCHELLE (Didier). *Le temple d'Edfou: étapes de la construction; nouvelles données historiques*. Revue d'Égyptologie, 35 (1984), p. 31-55.
- CHAMOIX (François). *La Civilisation hellénistique*. 243 illustrations; 15 planches en couleurs; 39 cartes, dessins et plans. Paris, Arthaud, 1981, 8°, figg., pll., cartes, plans, 635 p. (Les Grandes Civilisations, 17.)
- CLARYSSE (Willy). *Bilingual Texts and Collaboration between*

- Demoticists and Papyrologists*. Atti del XVII Congresso internazionale di Papirologia, III (Naples, 1984), p. 1345-1353.
- CUVIGNY (Hélène). *La surveillance des récoltes* (γεννηματοφυλακία). *Chronique d'Égypte*, 59 (1984), p. 123-135.
- *L'arpentage par espèces dans l'Égypte ptolémaïque d'après les papyrus grecs*. Bruxelles, Fondation Égyptologique Reine Élisabeth, 1985, 8°, 132 p. (Papyrologica Bruxellensia, 20.)
- DEVAUCHELLE (Didier), voir: CAUVILLE (Sylvie) & DEVAUCHELLE (Didier). *Le temple d'Edfou: étapes de la construction; nouvelles données historiques*.
- DUNAND (Françoise). *Droit d'asile et refuge dans les temples en Égypte lagide*. Hommages à la mémoire de Serge Sauneron, II. Égypte post-pharaonique (Le Caire, IFAO, 1979), p. 77-97. (Bibliothèque d'étude, 82.)
- *Grecs et Égyptiens en Égypte lagide. Le problème de l'acculturation*. Modes de contacts et processus de transformation dans les sociétés anciennes. Actes du Colloque de Cortone (24-30 mai 1981), organisé par la Scuola normale superiore Pisa et l'École française de Rome... (Pise-Rome, 1983), p. 45-87. (Collection de l'École française de Rome, 67.)
- *Les associations dionysiaques au service du pouvoir lagide (III^e s. av. J.-C.)*. L'association dionysiaque dans les sociétés anciennes. Actes de la table ronde organisée par l'École française de Rome (Rome, 24-25 mai 1984) = Collection de l'École française de Rome, 89 (Rome, 1986), p. 85-104.
- EHRENBERG (Victor). *L'État grec (la cité – l'état fédéral – la monarchie hellénistique)*. Traduit de l'allemand par Claire Picavet-Roos, sous la direction d'Édouard Will. Paris, François Maspero, 1976, 8°, 413 p. (Textes à l'appui. Histoire classique.)
- [Voir l'aperçu des « ordres royaux », p. 267-269.]
- FLORE (Giuseppe). « *Diagramma* » e « *gnômè dikaiotatè* » nell'Egitto tolemaico. Scritti in onore di Salvatore Pugliatti, V. Scritti vari (Milan, 1978), p. 255-289.
- FOTI TALAMANCA (Giuliana). *Ricerche sul processo nell'Egitto greco-romano. II, 1. L'introduzione del giudizio*. Milano, A. Giuffrè, 1979, 8°, 337 p. (Università di Roma. Pubblicazioni dell'Istituto di diritto romano e dei diritti dell'Oriente mediterraneo, 48.)
- [Cf. *Capitolo primo: L'introduzione del giudizio nell'Egitto tole-*

maico (p. 1-23).]

HAUBEN (Hans). *Arsinoé II et la politique extérieure de l'Égypte*. Egypt and the Hellenistic World (Louvain, 1983), p. 99-127. (Studia Hellenistica, 27.)

KALLÉRIS (J. N.). *Ἡ Μακεδονική παράδοσις εἰς τὸ Ἑλληνιστικὸν δίκαιον* [La tradition macédonienne dans le droit hellénistique]. MNHMH Georges A. Petropoulos, I (Athènes, 1984), p. 421-440. [Voir J. Modrzejewski, RHD, 62 (1984), p. 480: « L'a. relève les différences entre les diverses formes de cette législation et insiste avec raison sur le rôle du *diagramma*, principal instrument de celle-ci. »]

KANAZAWA (Yoshiki). [Die « Philanthrôpa » bei den späteren Ptolemäern.] En japonais, avec résumé en allemand, p. 31-32. Orient, 22 (1979), n° 1, p. 31-60.

— [Copies des édits d'amnistie générale de Ptolémée VIII Évergète II – étude de sources: SEG XII 548, PTebt 699, ibidem 124.] En japonais. Orient, 24 (1981), n° 2, p. 96-113.

— [Les édits lagides d'amnistie et les caractères fondamentaux de celle-ci.] En japonais, avec résumé en français. Journal of Classical Studies (Kyôto-Tokyo), 29 (1981), p. 85-96, 182-183 (résumé).

KATZOFF (Ranon). *Sources of Law in Roman Egypt: the Role of the Prefect*. Aufstieg und Niedergang der römischen Welt, II 13 (Berlin-New York, 1980), p. 807-844.

KOERNER (Reinhard). *Zum Sklavenrecht im ptolemäischen Ägypten*. Klio, 60/1 (1978), p. 163-168.

LARONDE (André). *Cyrène et la Lybie hellénistique*. Libykai Historiai, de l'époque républicaine au principat d'Auguste. Préface par François Chamoux. Paris, Éditions du CNRS, 1987, 4°, figg., carte hors-texte, 524 p. (Études d'Antiquités Africaines.)

LENGER (Marie-Thérèse). *Les Ptolémées législateurs*. Revue historique de droit français et étranger, 4^e série, 42 (1964), p. 5-17.

— *Ordres administratifs et « prostagmata » dans l'Égypte ptolémaïque*. Chronique d'Égypte, 42 (1967), p. 145-155.

— *Ordonnances divines et « prostagmata » dans l'Empire des Ptolémées*. Proceedings of the Twelfth International Congress of Papyrology (Toronto, 1970), p. 255-261. (American Studies in Papyrology, 7.)

— *Critique textuelle et interprétation des documents juridiques*

- greco sur papyrus*. La critica del testo. Atti del secondo Congresso internazionale della Società italiana di storia del diritto (Florence, 1971), p. 393-400.
- *Contribution à une réédition du C.Ord.Ptol.* Mélanges helléniques offerts à Georges Daux (Paris, 1974), p. 213-218.
- *Nouvelle contribution à une réédition du « C.Ord.Ptol. »*. Le monde grec; pensée, littérature, histoire, documents. Hommages à Claire Préaux (Bruxelles, 1975), p. 676-698. (Université libre de Bruxelles, Faculté de Philosophie et Lettres, LII.)
- *Corpus des Ordonnances des Ptolémées (C.Ord.Ptol.)*. Réimpression de l'édition princeps (1964) corrigée et mise à jour. [= C.Ord.Ptol.²]. Bruxelles, Palais des Académies, 1980, 8°, pll., XXIV-418 p. (Académie royale de Belgique. Mémoires de la Classe des Lettres. Collection in-8°, 2^e série, LXIV 2.)
- *Prostagma dans les archives de Zénon*. Chronique d'Égypte, 56 (1981), p. 311-313.
- *Est-il opportun de publier une nouvelle édition du C.Ord.Ptol.?* Atti del XVII Congresso internazionale di Papirologia, I (Naples, 1984), p. 123-127.
- LE RIDER (Georges). *Les alexandres d'argent en Asie Mineure et dans l'Orient séleucide au III^e siècle avant J.-C. (c.275-c.225). Remarques sur le système monétaire des Séleucides et des Ptolémées*. Journal des Savants, 1986, p. 3-51, pl. I-VI.
- LEWIS (Naphtali). *The Compulsory Public Services of Roman Egypt*. Firenze, Edizioni Gonnelli, 1982, 4°, 188 p. (Papyrologica Florentina, XI.)
- [Voir p. 129-137: *Appendix A. Ptolemaic Egypt* (reprinted from *Inventory of Compulsory Services*, 1968).]
- MARTIN (Alain), voir: PRÉAUX (Claire). *Le monde hellénistique... Nouvel addendum à la bibliographie*, par Alain MARTIN et Georges NACHTERGAEEL.
- MÉLÈZE-MODRZEJEWSKI (Joseph). *Chrématistes et laocrites*. Le monde grec; pensée, littérature, histoire, documents. Hommages à Claire Préaux (Bruxelles, 1975), p. 699-708. (Université libre de Bruxelles, Faculté de Philosophie et Lettres, LII.)
- *Papyrologie et histoire des droits de l'Antiquité*. Annuaire 1977/1978 de l'École pratique des Hautes Études, IV^e Section: sciences historiques et philologiques (Paris, 1978), p. 351-372.
- [Rapport sur les conférences de l'année 1976-1977, qui « ont eu

pour objet le régime foncier dans l'Égypte ptolémaïque»: étude axée principalement sur «deux séries de problèmes» (A. *Le roi et les paysans*; B. *Le roi et les clérrouques*).]

— *Régime foncier et statut social dans l'Égypte ptolémaïque*. Terre et paysans dépendants dans les sociétés antiques. Avec le concours du Centre de recherches d'histoire ancienne de Besançon (ERA 520 du C.N.R.S.). Paris, Éditions du CNRS, 1979, p. 163-188.

— *Papyrologie et histoire des droits de l'Antiquité*. Annuaire 1978/1979 de l'École pratique des Hautes Études, IV^e Section: sciences historiques et philologiques (Paris, 1982), p. 297-320. [Rapport sur les conférences de l'année 1977-1978: I. Étude de textes papyrologiques. II. Le mariage et la condition de la femme mariée dans l'Égypte grecque et romaine.]

— *Bulletin de bibliographie thématique: Histoire, III. Le statut des Hellènes dans l'Égypte lagide: bilan et perspectives de recherches*. Revue des Études Grecques, 96 (1983), p. 241-268.

[Essentiel du rapport sur les conférences de l'année 1979-1980 faites par l'auteur à son séminaire de «Papyrologie et histoire des Droits de l'Antiquité» à la IV^e Section de l'École pratique des Hautes Études à Paris (cf. p. 241-242, note 1).]

— *Le document grec dans l'Égypte ptolémaïque*. Atti del XVII Congresso internazionale di Papirologia, III (Naples, 1984), p. 1173-1187.

— *Droit et justice dans le monde hellénistique au III^e siècle avant notre ère: expérience lagide*. MNHMH Georges A. Petropoulos, I (Athènes, 1984), p. 53-77.

— *Livres sacrés et justice lagide*. Symbolae C. Kunderewicz dedicatae = Acta Universitatis Lodzensis. Folia Iuridica, 21 (1986), p. 11-44.

[1. Des lois pharaoniques? – 2. Législateurs de la basse époque. – 3. Le coutumier démotique. – 4. Droit égyptien et juridictions ptolémaïques. – 5. Une version grecque du coutumier démotique (P. Oxy. XLVI 3285). – 6. Un autre «livre sacré». – 7. Une «loi grecque» pour les Juifs d'Égypte.]

— *Droits de l'individu et justice lagide*. Revue historique de droit français et étranger, 65 (1987), p. 345-356.

— «*La loi des Égyptiens*»: le droit grec dans l'Égypte romaine. Proceedings of the XVIII International Congress of Papyrology,

- II (Athènes, 1988), p. 383-399.
- *Nochmals zum Justizwesen der Ptolemäer*. Zeitschrift der Savigny-Stiftung für Rechtsgeschichte, Rom. Abt., 105 (1988), p. 165-179.
- MODRZEJEWSKI (Joseph), voir: MÉLÈZE-MODRZEJEWSKI (Joseph).
- MOOREN (Léon). *Antiochos IV. Epiphanes und das ptolemaïsche Königtum*. Actes du XV^e Congrès international de Papyrologie, IV. Papyrologie documentaire (Bruxelles, 1979), p. 78-86. (Papyrologica Bruxellensia, 19.)
- *Ptolemaic Families*. Proceedings of the Sixteenth International Congress of Papyrology, New York, 24-31 July 1980 (Chico, 1981), p. 289-301. (American Studies in Papyrology, 23.)
- *On the Jurisdiction of the Nome Strategoi in Ptolemaic Egypt*. Atti del XVII Congresso internazionale di Papirologia, III (Naples, 1984), p. 1217-1225.
- *The Ptolemaic Court System*. Chronique d'Égypte, 60 (1985), p. 214-222.
- NACHTERGAEL (Georges), voir: PRÉAUX (Claire), *Le monde hellénistique... Nouvel addendum à la bibliographie*, par Alain MARTIN et Georges NACHTERGAEL.
- ORRIEUX (Claude). *Les archives d'Euclès et la fin de la dôréa du dioecète Apollônios*. Chronique d'Égypte, 55 (1980), p. 213-239.
- *Les papyrus de Zénon. L'horizon d'un Grec en Égypte au III^e siècle avant J.C.* Préface d'Édouard WILL. Paris, Macula, 1983, 8°, cartes, 159 p. (Deucalion.)
- *Zénon de Caunos, parépidèmos, et le destin grec*. Paris, Les Belles Lettres, 1985, 8°, ill., 326 p. (Annales littéraires de l'Université de Besançon, 320. Centre de recherches d'histoire ancienne, 64.)
- PASSONI DELL'ACQUA (Anna). *Le testimonianze papiracee relative alla «Siria e Fenicia» in età tolemaica (I papiri di Zenone e le ordinanze reali)*. Rivista biblica italiana, 34 (1986), p. 233-283.
- *La terminologia dei reati nei προστάγματα dei Tolemei e nella versione dei LXX*. Proceedings of the XVIII International Congress of Papyrology, II (Athènes, 1988), p. 335-350.
- PEREMANS (Willy). *Sur le bilinguisme dans l'Égypte des Lagides*. Studia Paulo Naster oblata, II: Orientalia Antiqua (Louvain,

- 1982), p. 143-154. (*Orientalia Lovaniensia Analecta*, 13.)
- *Le bilinguisme dans les relations gréco-égyptiennes sous les Lagides*. *Egypt and the Hellenistic World* (Louvain, 1983), p. 253-280. (*Studia Hellenistica*, 27.)
- *Égyptiens et étrangers dans l'organisation judiciaire des Lagides*. *Ancient Society*, 13/14 (1982/1983), p. 147-159.
- *Notes sur les traductions non littéraires sous les Lagides*. *Chronique d'Égypte*, 60 (1985), p. 248-262.
[Voir p. 251-255 et 259-260, les pages consacrées aux ordonnances royales.]
- *Vreemdelingen en Egyptenaren in Ptolemaeïsch Egypte*. (Avec un résumé en français). Brussel, Paleis der Academiën, 1987, 4°, 27 p. (*Mededelingen van de Koninklijke Academie voor Wetenschappen, Letteren en Schone Kunsten van België. Klasse der Letteren. Jaargang 49, Nr. 1.*)
- PESTMAN (P. W.). *The Competence of Greek and Egyptian Tribunals According to the Decree of 118 B.C.* *The Bulletin of the American Society of Papyrologists*, 22 (1985), p. 265-269.
- PIEJKO (Francis). *An Act of Amnesty and a Letter of Ptolemy VIII to his Troops on Cyprus*. *L'Antiquité Classique*, 56 (1987), p. 254-259.
- PRÉAUX (Claire). *Les contrastes de l'époque hellénistique*. Actes du XV^e Congrès international de Papyrologie, IV. Papyrologie documentaire (Bruxelles, 1979), p. 27-39. (*Papyrologica Bruxelensia*, 19.)
- *L'attache à la terre: continuités de l'Égypte ptolémaïque à l'Égypte romaine*. *Das römisch-byzantinische Ägypten*, Mainz am Rhein, 1983, p. 1-5. (*Aegyptiaca Treverensia*, II. *Trierer Studien zum griechisch-römischen Ägypten*.)
- *Le monde hellénistique. La Grèce et l'Orient, de la mort d'Alexandre à la conquête romaine de la Grèce (323-146 av. J.-C.)*. *Nouvel addendum à la bibliographie*, par Alain MARTIN et Georges NACHTERGAEL. Paris, Presses Universitaires de France, 1987-1988, 2 tomes in-12, ill., cartes, 814 p. (*Nouvelle Clio*, 6-6bis.)
- PUGLIESE CARRATELLI (Giovanni). *Il decreto della stele di Rosetta*. *La Parola del Passato*, 38 (1983), p. 55-60.
- QUAEGEBEUR (Jan). *Sur la « loi sacrée » dans l'Égypte gréco-romaine*. *Ancient Society*, 11/12 (1980/1981), p. 227-240.

- RIGSBY (Kent J.). *An Edict of Ptolemy I*. Zeitschrift für Papyrologie und Epigraphik, 72 (1988), p. 273-274.
- ROESCH (Paul). *Les Lagides à Salamine: épigraphie et administration*. Salamine de Chypre; histoire et archéologie; état des recherches. Lyon, 13-17 mars 1978 (Paris, CNRS, 1980), p. 249-256. (Colloques internationaux du CNRS, 578.)
[Examen d'une cinquantaine d'inscriptions. Question de la nature exacte de la *polis* salaminienne, entièrement soumise au pouvoir du roi et de ses courtisans.]
- SAMUEL (Alan E.). *From Athens to Alexandria: Hellenism and Social Goals in Ptolemaic Egypt*. Lovanii, 1983, 8°, XI-130 p. (Studia Hellenistica, 26.)
- SCHOLL (Reinhold). *Sklaverei in den Zenonpapyri. Eine Untersuchung zu den Sklaventermini, zum Sklavenerwerb und zur Sklavenflucht*. Trier, Verlag Trierer Historische Forschungen (THF), 1983, 8°, ill., [x]-252 p. (Trierer Historische Forschungen, 4.)
- STRAUS (Jean A.). *Remarques sur l'esclavage dans l'Égypte ptolémaïque. (À propos d'un livre d'Iza Biežuńska-Malowist)*. Miscellanea papyrologica (Florence, 1980), p. 349-354. (Papyrologica Florentina, VII.)
- *La terminologie grecque de l'esclavage dans les papyrus de l'Égypte lagide et romaine*. Scritti in onore di Orsolina Montevocchi (Bologne, 1981), p. 385-391.
- TURNER (Sir Eric G.). *The Ptolemaic Royal Edict BGU VI 1211 is to be dated before 215/14 B.C.* Festschrift zum 100-jährigen Bestehen der Papyrussammlung der Österreichischen Nationalbibliothek Papyrus Erzherzog Rainer (P. Rainer Cent.), Textband (Vienne, 1983), p. 148-152.
- VAN 'T DACK (Edmond). *La date de C.Ord.Ptol. 80-83 = BGU VI 1212 et le séjour de Cléopâtre VII à Rome*. Ancient Society, 1 (1970), p. 53-67 = Ptolemaica selecta, p. 229-246.
- *Les commandants de place lagides à Théra*. Ancient Society, 4 (1973), p. 71-90 = Ptolemaica selecta, p. 124-145.
- *Le problème des commandants de place lagides à Théra réexaminé*. Scritti in onore di Orsolina Montevocchi (Bologne, 1981), p. 419-429 = Ptolemaica selecta, p. 146-156.
- *Ptolemaica selecta. Études sur l'armée et l'administration lagides*. Lovanii, 1988, 8°, XXVII-409 p. (Studia Hellenistica, 29.)

- VÉLISSAROPOULOS (Julie). *Les naoclères grecs. Recherches sur les institutions maritimes en Grèce et dans l'Orient hellénisé*. Genève, Librairie Droz; Paris, Librairie Minard; 1980, 8°, VIII-381 p. (Centre de Recherches d'histoire et de philologie de la IV^e Section de l'École pratique des Hautes Études. III. Hautes Études du monde gréco-romain, 9.)
- WILL (Édouard), voir: ORRIEUX (Claude). *Les papyrus de Zénon. L'horizon d'un Grec en Égypte au III^e siècle avant J.C.* Préface d'Édouard WILL.
- WOLFF (Hans Julius). *Neue Juristische Urkunden. VI. Νόμος τῆς χώρας, νόμος τῶν Αἰγυπτίων*. Zeitschrift der Savigny-Stiftung für Rechtsgeschichte, Rom. Abt., 96 (1979), p. 268-271.
- *The Political Background of the Plurality of Laws in Ptolemaic Egypt*. Proceedings of the Sixteenth International Congress of Papyrology, New York, 24-31 July 1980 (Chico, 1981), p. 313-318. (American Studies in Papyrology, 23.)
- *Le droit hellénistique d'Égypte dans le kosmos des droits grecs: réception ou formation originale?* Studi in onore di Arnaldo Biscardi, I (Milan, 1982), p. 327-342.
- YOUTIE (Herbert C.). *Scriptiunculae posteriores I-II*. Bonn, R. Habelt, 1981-1982, 2 vol. in-4°, portr., XIV + VIII-758 p.

INDEX DES DOCUMENTS CITÉS

1. PAPYRUS

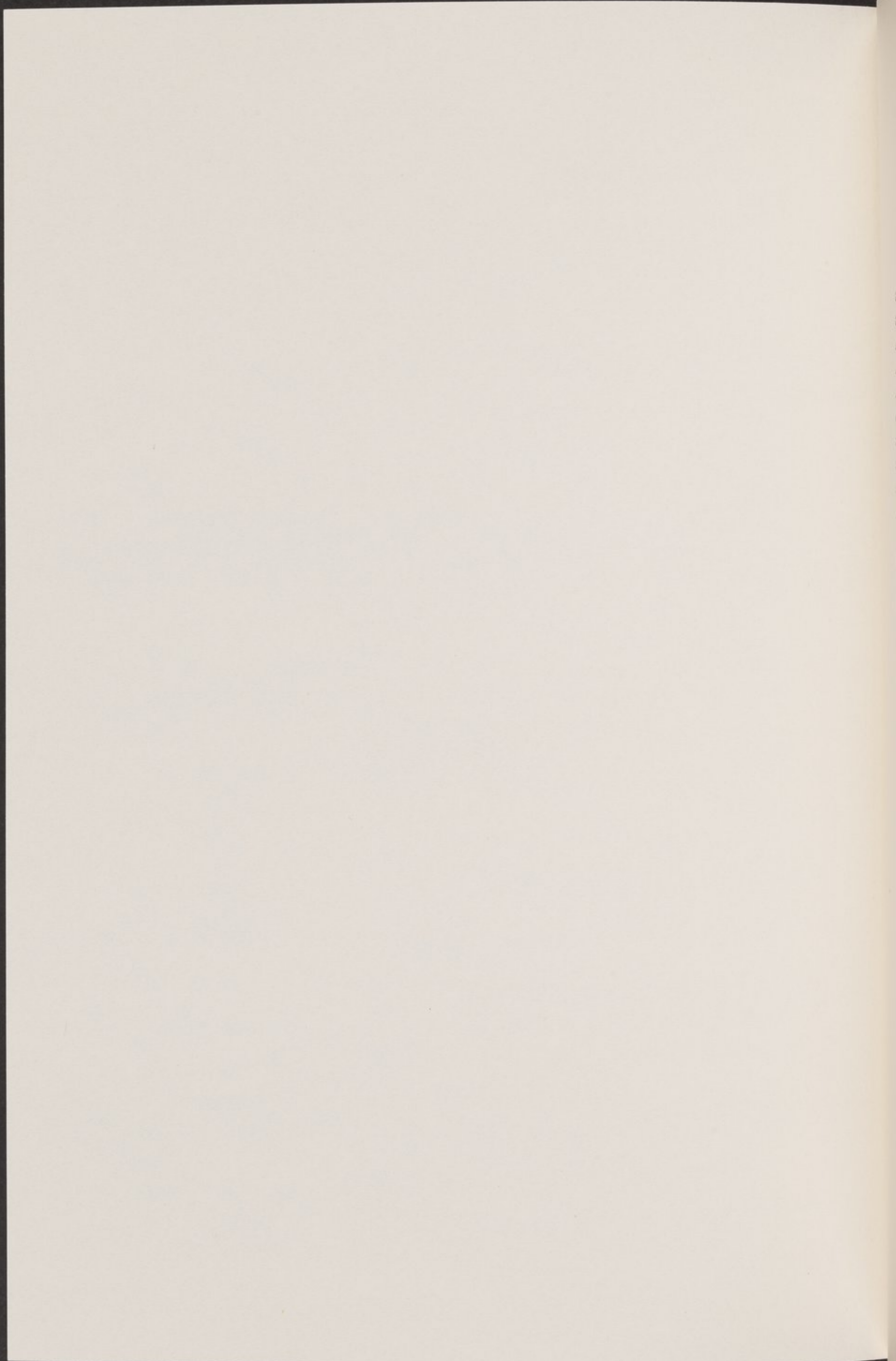
BGU V 1210	All. 122
BGU VI 1211	29 ; All. 27
BGU VI 1212	80-83
BGU VIII 1730	73 ; All. 94
BGU X 1901	p. 39
BGU X 1930	p. 39
BGU X 2005	p. 39
BGU XIV 2367	p. 40
P. Amh. II 33	23 ; All. 45
P. Berl. Inv. 18124 (= P. Ibscher 7)	p. 39, 45
P. Coll. Youtie I 12	All. 37*
PCZ I 59021	All. 7
PCZ II 59155	All. 9
PCZ III 59451	All. 13
PCZ V 59832	All. 17
P. Erasm. I 5	p. 40
P. Halle 1	24
P. Hels. I 11	All. 39*
P. Hels. I 14	All. 39**
P. Hels. I 15	All. 39*
P. Ibscher 7 (= P. Berl. Inv. 18124)	p. 40, 45
P. Kroll	29* , 34
P. Leid. H (= UPZ I 108)	63 ; All. 83
P. Lond. VII 1951	All. 7*
P. Lond. VII 2189	All. 30
P.L.Bat. XX 49	All. 17
P.L.Bat. XX 73	p. 40-41
P.L.Bat. XXII 11-12	All. 82
P. Med. I 29	85-87
P. Med. I 32	All. 107*
P. Med. Bar. 3 verso	All. 54*
P. Med. Bar. 4 verso	All. 53**

P. Med. Bar. 16 recto (= SB XVI 12519)	87**
P. Med. inv. 81.01 (= SB XVI 12723)	61*
P. Merton III 116	84*
P. Mich. inv. 6947	All. 35*
P. Mil. Vogliano IV 207	All. 106*
P. Oxy. XLII 3014	All. 122
P. Oxy. XLVI 3285	p. 53
P. Palau Rib. inv. 172 (= SB XVI 12540)	29*, 34
P. Petrie I 30 (3)	79*
P. Petrie inedita (University College London)	16*
Pap. Primer ⁴ 5	24
Pap. Primer ⁴ 6	73; All. 94
Pap. Primer ⁴ 57	53, 207-220
Pap. Primer ⁴ 66	29; All. 27
P. Rein. I 18-19	All. 82
P. Rev. Laws, col. 36-37	17-18
P. Rev. Laws, col. 73-78	p. 49
P. Rev. Laws, col. 87-107	p. 40
P. Sorb. I 13	All. 6**
P. Tebt. I 5	53
P. Tebt. I 124	p. 51
P. Tebt. III 699	p. 51
PUG II 54	All. 2*
PUG inv. DR 61 (= SB XVI 12821)	32*; All. 38*
P. Vindob. Tandem 1	All. 124
P. Yale I 56	61**, 90-91; All. 82*
SB VIII 9790	All. 96
SB VIII 9899	53bis-53ter
SB X 10494	p. 42-43
SB XVI 12519 (= P. Med. Bar. 16 recto)	87**
SB XVI 12540 (= P. Palau Rib. inv. 172)	29*, 34
SB XVI 12723 (= P. Med. inv. 81.01)	61*
SB XVI 12821 (= PUG inv. DR 61)	32*; All. 38*
UPZ I 108 (= P. Leid, H)	63; All. 83
UPZ I 110	32*; All. 39
UPZ I 116	All. 32

2. INSCRIPTIONS

Alexandrie, Musée gréco-romain, inv. 25450 (= JEA 56, p. 179-182, pl. LXV)	70*
BIFAO 70, p. 1-21, pl. I-II	All. 36*, 113

CIJ II 1449 (= C.P.Jud. III, Appendix I 1449)	74*
I.G. Fayoum II 112-113	66; All. 85
I.G. Fayoum II 114	68; All. 88
I.G. Fayoum II 116-118	72; All. 92
I.G. Fayoum II 135	69; All. 89
I.G. Fayoum II 136	70; All. 90
I.G. Fayoum III 152	65; All. 84
I.G. Philae I 19	51-52
IGRR I 1315	74*
JEA 56, p. 179-182, pl. LXV	70*
OGIS 90	All. 36
OGIS 90, 129, 137-139, 168, 761	p. 32
OGIS 129	74*
SB V 8880	74*
SB VIII 9669	All. 108
SB VIII 9934	45-46; All. 51-53
SB VIII 10011	41-42
SB VIII 10096	88
SEG XII 548	p. 51
SEG XVI 784	41-42
SEG XX 179	88
SEG XX 695	74*
SEG XXXIII 1362	92*
W. Chrest. 54	74*



INDEX DES SUJETS

- affichage du *prostagma* περὶ τῆς γεωργίας, **32***, All. 38*.
amnistie, voir : ordonnances d'amnistie.
Antiochos IV Épiphane, **32**.
Apollônios, commandant de place lagide à Théra, **33**.
Apollônios, dioecète, voir : dôréa du dioecète Apollônios.
apomoira, All. 39*, 39**.
arpentage par espèces, **53** 200-204.
associations dionysiaques, **29**, All. 27.
asylie, **65, 66, 68, 69, 70, 72, 74*, 92**; All. 84, 85, 88, 89, 90, 92.
Athénodôros, dioecète, All. 35*.
- basilicogrammate, **32***, All. 38*.
Bérénice III, voir : Ptolémée X Alexandre I et Bérénice III.
bière, voir : perception de la ζυτηρά, All. 53**.
- cantonnements, voir : *stathmoi*.
catoeqes, **44**, All. 54*.
Césarion, voir : Cléopâtre VII et Ptolémée XIV ou Césarion.
Charmos, **61**, 90-91**; All. 82*.
choirogynos, voir : poissons sacrés.
chrématistes, **53** 207-220; All. 16*.
Chypre, **41-42, 88**.
circulaire aux comogrammates, **32***, All. 38*.
Cléopâtre I, voir : Ptolémée V Épiphane et Cléopâtre I.
Cléopâtre II, voir : Ptolémée VI Philométor et Cléopâtre II; Ptolémée VI Philométor, Ptolémée VIII (futur Évergète II) et Cléopâtre II; Ptolémée VIII Évergète II et Cléopâtre II.
Cléopâtre III et Ptolémée X Alexandre I, **61***.
Cléopâtre Tryphainè, voir : Ptolémée XII Aulète et Cléopâtre Tryphainè.
Cléopâtre VII, **67, 74****; All. 87, 96*.
Cléopâtre VII et Ptolémée XIV, **80-83**.
Cléopâtre VII et Ptolémée XIV ou Césarion, **74***.
clergé, voir : temples et clergé.
comogrammates, voir : circulaire aux comogrammates.

crocodiles (temple des dieux) à Évhémérie, **69, 92**.
Cyrène, **45-46**, All. 51-53.

déclarations fiscales, All. 39*, 39**.
décret « philanthropique », All. 39** ; voir aussi : ordonnances d'amnistie ;
philanthrôpa ; *prostagmata* « philanthropiques ».
décret de Rosette, All. 36, 36*, 113.
décret sacerdotal trilingue, All. 113.
diagramma sur l'affermage des revenus d'industries textiles, p. 40.
diagramma trapezôn, p. 49.
diagrammata relatifs à l'organisation de la justice, All. 16*.
diagramma(ta) relatif(s) à la procédure d'exécution, p. 39, 40.
dioecète, voir : Apollônios, dioecète ; Athénodôros, dioecète.
Dionysios, voir : Klados et Dionysios, titulaires du monographeion de
Crocodilopolis dans l'Arsinoïte.
Dionysios, économe, All. 39*, 39**.
dôréa du dioecète Apollônios, All. 17.
droit fiscal, **84***.

économe, voir : Dionysios, économe.
enregistrement de la vente d'une esclave égyptienne, All. 35*.
esclavage, **22, 25** ; All. 35*.
esclave égyptienne, voir : enregistrement de la vente d'une esclave égyptienne.
Évhémérie (temple des dieux crocodiles), **69, 92**.
exécution privilégiée des créances fiscales, All. 2*.

Fayoum, **65, 66, 68, 69, 70, 72**.

Gnomon de l'Idiologue, All. 122.

Héracléopolite, All. 124.

justice, voir : chrématistes, laocrites, organisation judiciaire.

Kallimachos, épistratège de Thébaïde, **67, 74**** ; All. 87, 96*.
Klados et Dionysios, titulaires du monographeion de Crocodilopolis dans
l'Arsinoïte, All. 16*.
Kratôn ou Stratôn ἐπὶ τῶν προσταγμάτων, All. 7*.

loacrites, **53** 207-220.

Lykomédès, **10**.

Ménès, auteur d'une lettre à Zénon, All. 7*.
monnaies étrangères, All. 7.

ordonnances d'amnistie, **41, 53, 53bis-53ter, 61***; All. 37*; voir aussi:
décret «philanthropique»; *philanthrôpa*; *protagmata* «philanthropi-
ques».

ordre administratif, All. 17.

organisation judiciaire, **53** 207-220; All. 16*.

Oxyrhyncha (temple d'Héraclès), All. 53**.

Oxyrhynchite, All. 6**.

oxyrhynque, voir: poissons sacrés.

peine de mort, **66, 72, 90-91.**

perception de la ζυτηρά, All. 53**.

Phénicie, **21-22**, All. 3-5.

Philae, **51-52.**

philanthrôpa, All. 53*, 106*, 107*; voir aussi: décret «philanthropique»;
ordonnances d'amnistie; *protagmata* «philanthropiques».

poissons sacrés (notamment l'oxyrhynque et le choirogynos), **61**, 90-91**;
All. 82*.

Poseidônios, All. 16*.

programma, All. 39*.

protagma περὶ τῆς γεωργίας, **32***; All. 38*, 39.

protagmata «philanthropiques», All. 113; voir aussi: décret «philanthro-
pique»; ordonnances d'amnistie; *philanthrôpa*.

Ptolémée I Sôter, **40**.**

Ptolémée II Philadelphe, **17-18, 40****; All. 2*, 6**, 7, 16*, 124.

Ptolémée III Évergète I, **40**, 74***; All. 16*.

Ptolémée IV Philopator, **40**, 80-83**; All. 35*.

Ptolémée V Épiphane, **34, 40****; All. 35*.

Ptolémée V Épiphane et Cléopâtre I, All. 113.

Ptolémée VI Philométor, **34**, All. 39*.

Ptolémée VI Philométor et Cléopâtre II, All. 37*.

Ptolémée VI Philométor, Ptolémée VIII (futur Évergète II) et Cléopâtre II,
32*, All. 38*.

Ptolémée VIII (futur Évergète II), voir: Ptolémée VI Philométor, Ptolémée
VIII (futur Évergète II) et Cléopâtre II.

Ptolémée VIII Évergète II, **74***.

Ptolémée VIII Évergète II et Cléopâtre II, All. 53**.

Ptolémée X Alexandre I, voir: Cléopâtre III et Ptolémée X Alexandre I.

Ptolémée X Alexandre I et Bérénice III, **61**, 90-91**; All. 82*.

Ptolémée XII Aulète, **67, 70*, 74****; All. 87, 96*.

Ptolémée XII Aulète et Cléopâtre Tryphainè, **69, 92.**

Ptolémée XIV, **74***, **80-83**.

Ptolémée Césarion, **74***.

publication et exécution d'un *prostagma*, **90-91**; voir aussi: affichage du
prostagma περὶ τῆς γεωργίας.

Python, banquier, All. 17.

requête au roi, All. 6**, 16*.

réquisition de logements, voir: *stathmoi*.

Rosette, voir: décret de Rosette.

stathmoi, **1**, **5-10**, **24**, **40****, **84**; All. 2, 6**, 18, 19.

stratège, All. 6**, 53**.

Stratôn, voir: Kratôn ou Stratôn ἐπὶ τῶν προσταγμάτων.

surveillance des récoltes (γεννηματοφυλακία), **53** 188-192.

synagogue, **74***.

Syrie, **21-22**, All. 3-5.

temples (lieux sacrés, trésors sacrés) et clergé: garantie et protection des
biens, des droits et des privilèges, **40****, **70***, **90-91**; voir aussi: asylie.

Théra, voir: Apollônios, commandant de place lagide à Théra.

trichrysa (retrait), All. 7.

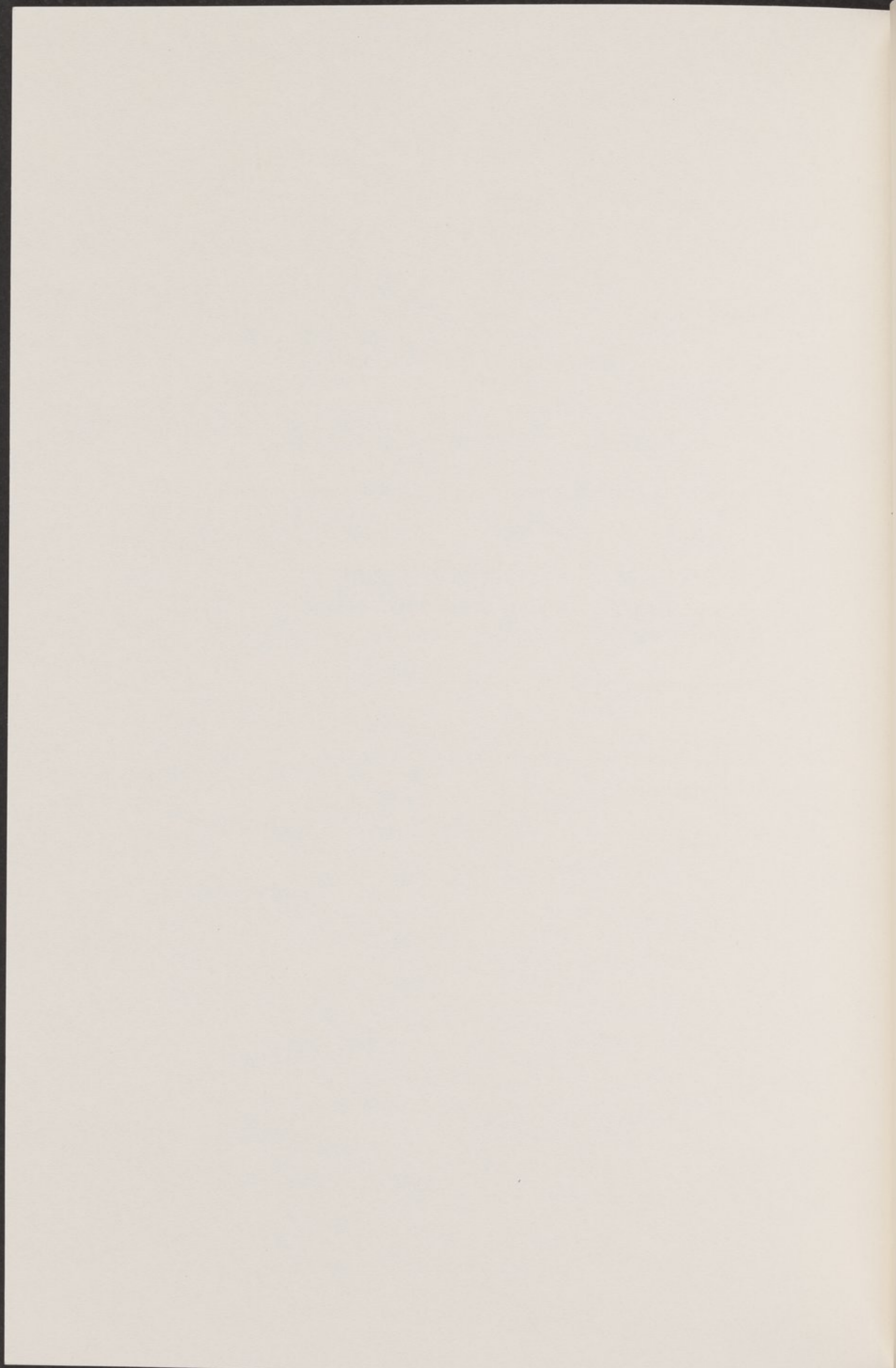
Vaballath, voir: Zénobie et Vaballath.

Zénobie et Vaballath, **74***.

Zénon, All. 7, 7*, 9, 13, 17.

TABLE DES MATIÈRES

Introduction	5
Additions et corrections au recueil des textes	11
Série I (1-76)	11
Série II (77-92): textes douteux	19
Additions et corrections au recueil des allusions	21
Série I (All. 1-98)	21
Série II (All. 99-113): allusions douteuses	28
Série III (All. 114-124): cas de survivance des <i>prostagmata</i> des Ptolémées à l'époque romaine	29
Compléments à la bibliographie	31
Index des documents cités	59
Index des sujets	63
Table des matières	67



Papyrologica Bruxellensia :

- n° 1 : T. Reekmans, *A Sixth Century Account of Hay (P.Iand.inv.653)*, 1962. 400 F
- n° 2 : P. Bureth, *Les titulatures impériales dans les papyrus, les ostraca et les inscriptions d'Égypte*, 1964. 600 F
- n° 3 : T. Reekmans, *La sitométrie dans les Archives de Zénon*, 1966. 400 F
- n° 4 : R.A. Coles, *Reports of Proceedings in Papyri*, 1966. 400 F
- n° 7 : J. Schwartz, *Papyri variae Alexandrinae et Gissenses*, 1969. 500 F
- n° 9 : N. Hohlwein, *Le stratège du nome*, 1969. 500 F
- n° 10 : E. Wipszycka, *Les ressources et les activités économiques des églises en Égypte du IV^e au VIII^e siècle*, 1972. 800 F
- n° 11 : G. Bastianini, *Gli strateghi dell'Arsinoites in epoca romana*, 1972. 300 F
- n° 12 : J. Schwartz, *L. Domitius Domitianus (Étude numismatique et papyrologique)*, 1975. 700 F
- n° 13 : J. Lenaerts, *Papyrus littéraires grecs*, 1977. 400 F
- n° 14 : J.W. Barns, *Egyptian and Greeks*, 1978. 200 F
- n° 15 : G. Nachtergaeel, *Catalogue de la Collection M. Hombert. Tome I: Timbres amphoriques et autres documents écrits acquis en Égypte*, 1978. 800 F
- n° 16 : *Actes du XV^e Congrès international de Papyrologie.*
Tome I: E.G. Turner, *The Terms Recto and Verso. The Anatomy of the Papyrus Roll*, 1978. 300 F
- n° 17 : Tome II: *Papyrus inédits (P. XV. Congr.)*, 1979. 1.000 F
- n° 18 : Tome III: *Problèmes généraux. Papyrologie littéraire*, 1979. 1.000 F
- n° 19 : Tome IV: *Papyrologie documentaire*, 1979. 1.500 F
- n° 20 : H. Cuvigny, *L'arpentage par espèces dans l'Égypte ptolémaïque*, 1985. 800 F
- n° 21 : P.J. Sijpesteijn et Ph.A. Verdult, *Papyri in the Collection of the Erasmus University (Rotterdam) (P. Erasm. I)*, 1986. 600 F

- n° 22 : J.-Cl. Grenier, *Les titulatures des empereurs romains dans les documents en langue égyptienne*, 1989. 890 F
- n° 23 : N. Lewis, *Papyrus in Classical Antiquity. A Supplement*, 1989. 290 F
- n° 24 : M.-Th. Lenger, *Corpus des Ordonnances des Ptolémées (C.Ord.Ptol.*)*. *Bilan des additions et corrections (1964-1988)*. *Compléments à la bibliographie*, 1990 (*Documenta et Opuscula*, 11). 500 F

Documenta et Opuscula :

- n° 1 : Gaëtan Deleux, *Un Baronian en cache un autre*. Notes de lecture. Bibliographie établie par Francis Goidts. 1983, in-8°, 64 p., broché. 350 F
- n° 2 : Marie-Thérèse Lenger, *Les éditions anciennes de la République de Bodin conservées dans les bibliothèques belges*. 1983, in-8°, 51 p., ill., broché. 350 F
- n° 3 : Marie-Thérèse Lenger, *Les éditions anciennes de la Démonomanie des sorciers de Bodin conservées dans les bibliothèques belges*. 1985, in-8°, 49 p., ill., broché. 380 F
- n° 4 : Marie-Thérèse Lenger, *L'édition de Paris 1598 de la Démonomanie des sorciers de Bodin*. 1987, in-8°, 25 p., ill., broché. 200 F
- n° 5 : Simon Petermann, *Marx, Engels et les conflits nationaux*. 1987, in-8°, 155 p., broché. 600 F
- n° 6 : Nicole Bingen, *Le Maître italien (1510-1660)*. Bibliographie des ouvrages d'enseignement de la langue italienne destinés au public de langue française, suivie d'un Répertoire des ouvrages bilingues imprimés dans les pays de langue française. 1987, in-8°, LIX-358 p., ill., broché. 2.400 F
- n° 7 : Émile Van Balberghe, *Étiquettes anciennes de libraires belges*. Première série. 1987, in-8°, 37 pnc., fac-sim., broché. 350 F
- n° 8 : *Ornementation typographique et bibliographie historique*. Actes du Colloque de Mons (26-28 août 1987) édités par Marie-Thérèse Isaac. Université de l'État à Mons. 1988, in-8°, 167 p., ill., broché, jaq. 650 F
- n° 9 : Marie-Thérèse Lenger, *Les éditions anciennes de Bodin dans la bibliothèque de Charles Van Hulthem*. 1988, in-8°, 65 p., front., 30 ill., broché. 450 F
- n° 10 : *Pensée et construction européennes*. Hommage à Georges Goriely. Études éditées par André Miroir. Université Libre de Bruxelles. 1990, in-8°, env. 250 p., broché, jaq. (*Travaux du Centre d'Étude des Relations Internationales et Stratégiques*, 1). Sous presse
- n° 11 : Marie-Thérèse Lenger, *Corpus des Ordonnances des Ptolémées (C.Ord.Ptol.*)*. Bilan des additions et corrections (1964-1988). Compléments à la bibliographie. Fondation Égyptologique Reine Élisabeth. 1990, in-8°, 67 p., broché, jaq. (*Papyrologica Bruxellensia*, 24). 500 F

Émile Van Balberghe, Libraire

4 rue Vautier, 1040 Bruxelles, tél. : (02) 649.46.08



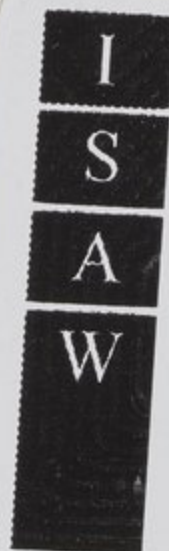
CEUTERICK

Imprimé en Belgique

ISAW LIBRARY



3 1154 06235627 2



Non-Circulating

15 E 84th Street
New York, NY 10028

Le *Corpus des Ordonnances des Ptolémées* (*C.Ord.Ptol.*) est publié en 1964 par l'Académie royale de Belgique (Classe des Lettres. Mémoires in-8°. 2^e série, LVII 1). L'accueil qui lui est réservé justifie et détermine sa réimpression en 1980 (Mémoires de la Classe des Lettres. Collection in-8°. 2^e série, LXIV 2). Un *Supplément* y est annexé qui intègre et exploite la bibliographie des années 1964-1978.

Depuis lors, la documentation n'a cessé de s'enrichir et de se diversifier, notamment par l'apport des sources démotiques et le recours à l'informatique et à la télématique pour accéder à l'information scientifique. Dans ces conditions, il a semblé raisonnable de mettre un terme au *C.Ord.Ptol.* dans sa conception initiale, en dressant le bilan, sur le modèle du premier *Supplément*, des additions et corrections recueillies durant les vingt-cinq années qui séparent la date de l'édition princeps du millésime 1988 et, dès lors, de laisser la voie libre à la nouvelle génération de chercheurs, mieux armée pour étendre le champ d'investigation à l'ensemble de la législation ptolémaïque.