

PAPYROLOGICA BRUXELLENSIA

— 6 —

Paul MERTENS

Chargé de cours associé  
à l'Université de Liège

## Recherches de Papyrologie littéraire

I. CONCORDANCES

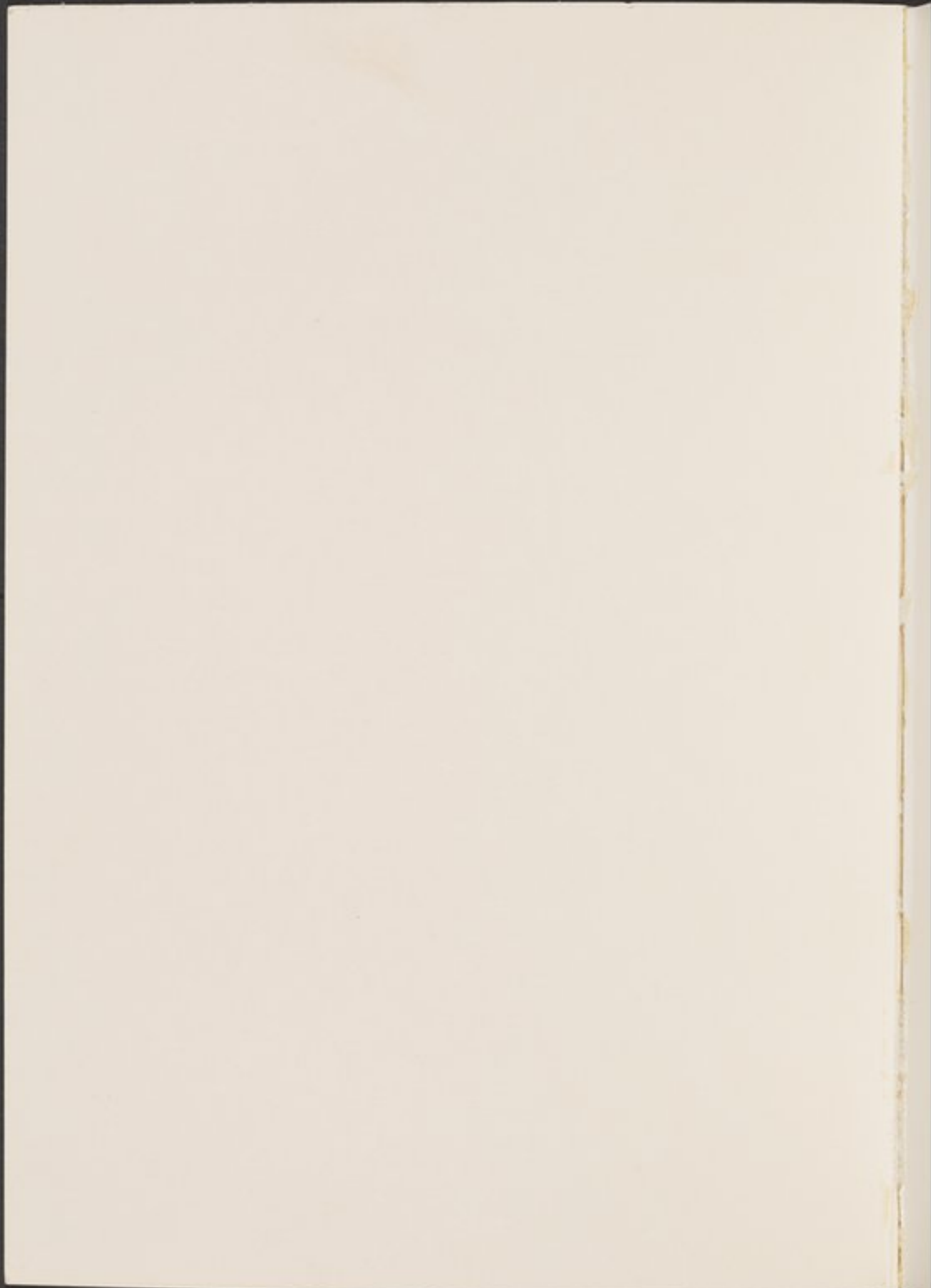
BRUXELLES

FONDATION ÉGYPTOLOGIQUE REINE ÉLISABETH

1968

PA  
3339  
.P34  
L6  
1968

LL



RECHERCHES DE PAPYROLOGIE LITTÉRAIRE

I. Concordances

RESEARCH IN POLYMER LITERATURE

I. Introduction

PAPYROLOGICA BRUXELLENSIA

— 6 —

Paul MERTENS

Chargé de cours associé  
à l'Université de Liège

# Recherches de Papyrologie littéraire

I. CONCORDANCES

BRUXELLES

FONDATION ÉGYPTOLOGIQUE REINE ÉLISABETH

1968

SMALL  
NIAW

PA

3339

.P34

+6

1968

PSYCHOLOGIA BRUXELLENSIS

— 6 —

Paul MATHIAS

Étude de la conscience  
à l'aide de la méthode  
de l'association de mots

Recherches de Psychologie Intégrative

REVUE DE PSYCHOLOGIE

D/1968/0705/02

IMPRIMERIE CULTURA • WETTEREN • BELGIQUE

## INTRODUCTION

Aucun philologue classique n'ignore la valeur de l'apport des papyrus à notre connaissance de la littérature grecque. Périodiquement, d'ailleurs, une trouvaille fait rebondir l'intérêt dans ce domaine et, si le tournant du siècle a été particulièrement fécond en révélations de textes, on constate avec satisfaction que, malgré la fin des fouilles systématiques, la veine est loin d'être épuisée. L'auteur le plus fortuné en l'occurrence est sans contredit Ménandre : à quatre reprises, des codices d'une ampleur remarquable ont restitué de son théâtre plusieurs pièces importantes que nos témoins traditionnels, les manuscrits du Moyen Age et de la Renaissance, avaient négligé de nous transmettre. Après lui, on pourrait citer Alcée et Sappho, Alcman et Archiloque, Pindare et Bacchylide, Eschyle, Hypéride, et combien d'autres encore, tels Hésiode, Héronidas, Callimaque ou Aristote, que tant de précieux fragments arrachés aux sables d'Égypte nous ont appris à mieux connaître. Les noms que je viens de rappeler ne sont que les plus célèbres et les plus représentatifs parmi les cent trente-trois écrivains grecs et la quinzaine de poètes ou de prosateurs latins qui sont attestés sur papyrus. Mais la portion non identifiable de la récolte est presque aussi considérable que l'autre. En effet — le lecteur sera peut-être surpris de l'apprendre — nous sommes toujours incapables de mettre une étiquette sur près de la moitié des textes exhumés, dont le nombre dépasse pourtant les trois mille. Là aussi, comme pour les oeuvres attribuables qui se révèlent subitement à nous, il y a de quoi attirer et stimuler l'activité des chercheurs. C'est à ceux-ci et à tous les philologues

classiques au sens le plus large du terme que s'adresse le présent fascicule, dont il convient maintenant d'exposer plus en détail la raison d'être et le maniement.

Les quelque 3100 fragments littéraires grecs et latins en provenance d'Égypte<sup>(1)</sup> qui étaient édités ou repérés officiellement à la date du 1<sup>er</sup> avril 1964 se trouvent répertoriés dans l'admirable liste dressée par Roger A. Pack dans la seconde édition de son ouvrage intitulé *The Greek and Latin Literary Texts from Greco-Roman Egypt*<sup>(2)</sup>. En moins de deux cents pages, le volume mentionne pour chaque papyrus, ostracon ou parchemin antique non seulement les caractéristiques techniques indispensables (contenu, édition de base, date, lieux de trouvaille et de conservation quand ils sont connus) mais encore la majeure partie de la bibliographie qu'il a suscitée. L'auteur se défend modestement d'avoir voulu à ce titre faire oeuvre exhaustive; il n'empêche que ces "secondary references" constituent le point de départ idéal pour toute recherche relative à un texte donné. Ce livre est un outil que tout historien de la littérature doit posséder et exploiter à chaque occasion.

Dans certains cas, cependant, son utilisation s'avère difficile. En effet, les papyrus y sont classés sous un numéro d'ordre qui va de 1 à 3026h, mais s'il est aisé d'y repérer les fragments déjà identifiés — vers homériques, passages de Platon, de Xénophon, etc. — qui se succèdent par ordre alphabétique<sup>(3)</sup>, il faut parfois bien du temps pour retrouver tel extrait de Callimaque ou d'Hésiode et surtout un de ces textes que notre ignorance nous force à rejeter parmi les *adespota*. Certes, les *adespota* grecs sont rangés par matières, mais ils sont très nombreux<sup>(4)</sup> et il arrive que

(1) Ainsi que les papyrus découverts en Palestine, en Syrie et en Grèce mais non ceux d'Herculanum.

(2) Ann Arbor, The University of Michigan Press, 1965. L'ouvrage est désigné *infra* sous les appellations "Pack<sup>2</sup>" ou "répertoire".

(3) De 1 à 1566 pour la littérature grecque, de 2917 à 2971 pour la littérature latine.

(4) Ils occupent la série 1567-2916. Les *adespota* latins figurent sous les numéros 2972-3026.



les frontières soient fort lâches entre les rubriques, dont certaines sont par ailleurs assez vastes, p. ex. : 2780-2916 = "Unidentified Prose".

C'est pourquoi j'ai jugé utile de préparer une concordance destinée à faciliter les recherches en permettant à quiconque d'accéder sans peine, par l'intermédiaire du numéro de Pack<sup>2</sup>, à la bibliographie de chaque papyrus<sup>(5)</sup>. Émise par S. Daris dans le compte rendu qu'il a rédigé du répertoire<sup>(6)</sup>, l'idée d'une telle concordance sembla tellement justifiée à l'auteur lui-même qu'il entreprit aussitôt d'en élaborer une manuellement et l'édita fin 1966<sup>(7)</sup> au moment même où, dans le cadre d'une recherche plus vaste dont je dirai un mot *infra*<sup>(8)</sup>, j'en achevais une sur les machines mécanographiques du Laboratoire d'Analyse statistique des Langues anciennes (L.A.S.L.A.), que dirige à l'Université de Liège le Professeur L. Delatte.

Si ma concordance voit le jour en dépit de celle qui la devançait, c'est qu'il est apparu à M. Hombert, à M. Bingen et à moi-même que pour l'essentiel l'une et l'autre ne faisaient pas double emploi. En effet, M. Pack a axé la sienne sur les appellations de *revues* ou de *volumes* (*Festschrift*, *Mélanges* ou *Studi X Y Z*, *Abh.* ou *Sitzb.* de telle ou telle académie, etc.) tandis que celle-ci est établie en fonction du *nom des auteurs* d'éditions ou d'articles.

(5) Tout philologue traitant d'un papyrus littéraire déjà classé fera bien dorénavant de mentionner le numéro qui lui est attribué dans le répertoire de Pack. De cette façon, il allégera grandement la tâche de ceux qui se dévouent à établir et à diffuser la bibliographie papyrologique. J'attire l'attention sur le fait qu'il s'agit de la *deuxième* édition. Les renvois que l'on rencontre parfois dans les travaux parus de 1952 à 1965 se rapportent à la première; or, pour la seconde, le numérotage des papyrus a été modifié. Lorsqu'une troisième édition verra le jour — ce qui sera souhaitable dans une dizaine d'années — il faut espérer que l'auteur s'en tiendra à la numérotation de 1965.

(6) *Aeg.*, 44 (1964), p. 333.

(7) R. A. PACK, *A Concordance to Literary Papyri: Basic Publications and Pack* [2], dans *The Bulletin of the American Society of Papyrologists*, vol. III, n° 4 (déc. 1966), pp. 95-118.

(8) P. xv, n. 11.

Selon donc que le chercheur part d'une référence comme "Archiv 14, pp. 24-29" ou comme "Schubart, 1941", il consultera la concordance de M. Pack ou la mienne pour apprendre que c'est sous le n° 1381 du répertoire qu'il trouvera rassemblé le principal de ce qu'on a écrit sur ce papyrus de Berlin relatif à Pindare.

Pour les fragments édités dans les collections papyrologiques traditionnelles (*P. Oxy.*, *P. S. I.*, etc.), les deux concordances se doivent d'être identiques. J'avais même pensé un instant ne pas éditer cette partie de mon travail mais il s'est avéré que la disposition en colonnes, requise par l'appareillage mécanographique, serait plus claire et plus commode pour le consultant que la présentation horizontale des données telle qu'elle apparaît dans la concordance américaine.

Quelques mots maintenant sur l'économie du travail.

Conçue pour faire retrouver le numéro de Pack<sup>2</sup> à partir de la référence citant l'*editio princeps* ou la publication fondamentale<sup>(9)</sup>, ma concordance se répartit en deux listes dont l'une concerne les grandes collections et l'autre les papyrus qui furent édités séparément, soit dans des monographies soit dans des articles de revues ou de mélanges.

Dans la première liste (A), les indications sont fournies sur deux ou trois colonnes :

- 1) le tome (s'il y a lieu);
- 2) le numéro d'édition ou, beaucoup plus rarement, les pages;
- 3) le numéro correspondant de Pack<sup>2</sup>.

Les références y ont été groupées dans l'ordre que voici :

- a) B.G.U. = *Agyptische Urkunden aus den (königlichen/staatlichen) Museen zu Berlin. Griechische Urkunden*, vol. 1-7. Berlin, 1895-1926

(9) Ce que M. Pack appelle dans sa concordance "basic publications", expression qu'il définit clairement *ibidem*, p. 95. Dans la pratique, il s'agit des renseignements bibliographiques qui, dans son répertoire, précèdent les parenthèses enserrant les mentions de date et lieu de trouvaille.

- b) B.K.T. = *Berliner Klassikertexte* (herausgegeben von der Generalverwaltung der kgl./aus den staatlichen) Museen zu Berlin, Hefte 1-7. Berlin, 1904-23
- c) Ostraca
- d) Papyri
- e) Stud. Pal. = *Studien zur Palaeographie und Papyruskunde* herausgegeben von Dr. C. Wessely, vol. 1-20. Leipzig, 1901-21.

Au sein des ostraca (c), on trouvera tour à tour :

- O.Bodl. = *Greek Ostraca in the Bodleian Library at Oxford (and Various Other Collections)*, vol. 1 par J.G. TAIT, vol. 2 par J.G. TAIT – Cl. PRÉAUX. Londres, 1930, 1955
- O.Edfu = B. BRUYÈRE – J. MANTEUFFEL – K. MICHAŁOWSKI et autres, *Fouilles franco-polonaises*, Rapports 1-3. Le Caire, 1937-50
- O.Mich. = L. AMUNDSEN, *Greek Ostraca in the University of Michigan Collection, Part 1* (Univ. of Mich. Studies, Human. Series, vol. 34). Ann Arbor, 1935
- O.Strassb. = P. VIERECK, *Griechische und griechisch-demotische Ostraka der Universitäts- und Landesbibliothek zu Strassburg im Elsass*, Band 1. Berlin, 1923<sup>(10)</sup>

tandis que les collections papyrologiques proprement dites (d) se succèdent selon l'ordre alphabétique de leurs sigles habituels. Comme il subsiste à ce propos quelques hésitations possibles, j'ai cru bon – à l'intention surtout des lecteurs non-papyrologues – de reprendre ci-dessous, avec les données bibliographiques, le classement adopté pour l'ensemble des publications impliquées ici :

- P.Aberd. = E.G. TURNER, *Catalogue of Greek and Latin Papyri and Ostraca in the Possession of the University of Aberdeen* (Aberdeen Univ. Studies, N° 116). Aberdeen, 1939

(10) Pour les O.Wilcken, v. liste B, s.v. WILCKEN, 1899.

- P.Achmîm = P. COLLART, *Les Papyrus grecs d'Achmîm à la Bibliothèque Nationale de Paris*, dans *Bull. Inst. fr. Arch. or.*, vol. 31, pp. 33-111. Le Caire, 1930
- P.Amh. = B.P. GRENFELL – A.S. HUNT, *The Amherst Papyri, being an Account of the Greek Papyri in the Collection of the Right Hon. Lord Amherst of Hackney, F.S.A. at Didlington Hall, Norfolk*, Part II. Londres, 1901
- P.Ant. = *The Antinoopolis Papyri*, Part I par C.H. ROBERTS, Part II par J.W.B. BARNS – H. ZILLIACUS. Londres, 1950, 1960
- P.Bad. = *Veröffentlichungen aus den badischen Papyrus-Sammlungen*, Heft 4 : F. BILABEL, *Griechische Papyri*, Heft 6 : G.A. GERHARD, *Griechische Papyri*. Heidelberg, 1924, 1938
- P.Bodmer = *Papyrus Bodmer*,  
vol. I : V. MARTIN, *Iliade, chants 5 et 6*. Cologny-Genève, 1954  
vol. IV : V. MARTIN, *Ménandre : Le Dyscolos*. *Ibid.*, 1958
- P.Bon. = O. MONTEVECCHI, *Papyri Bononienses*, tome I (*Pubbl. Univ. Catt. del S. Cuore*, NS, 42). Milan, 1953
- P.Bour. = P. COLLART, *Les Papyrus Bouriant*, Paris, 1926
- P.Cair. = B.P. GRENFELL – A.S. HUNT, *Greek Papyri (Cat. gén. des ant. ég. du Musée du Caire, n° 10)*. Oxford, 1903
- P.Cairo Goodspeed = E.J. GOODSPEED, *Greek Papyri from the Cairo Museum (Decennial Publ. Univ. Chicago, vol. 5)*. Chicago, 1902
- P.Cairo Masp. = J. MASPERO, *Papyrus grecs d'époque byzan-*

- tine*, vol. I-III (*Cat. gén. des ant. ég. du Musée du Caire*, n<sup>os</sup>51, 54, 73). Le Caire, 1911, 1913, 1916
- P.Cairo Zen. = C.C. EDGAR, *Zenon Papyri*, vol. IV (*Cat. gén. des ant. ég. du Musée du Caire*, n<sup>o</sup> 90). Le Caire, 1931
- P.Colt : v. P.Nessana
- P.Cornell = W.L. WESTERMANN — C.J. KRAEMER Jr., *Greek Papyri in the Library of Cornell University*. New York, 1926
- P.Didot = H. WEIL, *Monuments grecs publiés par l'Association pour l'encouragement des études grecques en France*, vol. 1, n<sup>o</sup> 8, pp. 1-34. Paris, 1879
- P.Dura = C.B. WELLES — R.O. FINK — J.F. GILLIAM, *The Excavations at Dura-Europos. Final Report 5, 1 : The Parchments and the Papyri*. New Haven, 1959
- P.Erl. = W. SCHUBART, *Die Papyri der Universitätsbibliothek Erlangen (Kat. Handschr. Universitätsbibl. Erl., Neubearb., Band 3, Teil 1)*. Leipzig, 1942
- P.Fay. = B.P. GRENFELL — A.S. HUNT — D.G. HOGARTH, *Fayum Towns and their Papyri*. Londres, 1900
- P.Flor. = D. COMPARETTI — G. VITELLI, *Papiri greco-egizii : Papiri Fiorentini*, vol. 2-3. Milan, 1910-1915
- P.Fouad = P. JOUGUET — O. GUÉRAUD et autres, *Les Papyrus Fouad I (Publ. Soc. Fouad I de Pap., Textes et Documents, t. III)*. Le Caire, 1939
- P.Freib. = *Mitteilungen aus der Freiburger Papyrussammlung, I : W. ALY, Literarische Stücke (Sitzber. Heid. Akad. Wiss., Philos.-hist. Kl., 1914, Abh. 2)*. Heidelberg, 1914

- P.Fuad I Univ. = D.S. CRAWFORD, *Fuad I University Papyri* (Publ. Soc. Fouad I de Pap., *Textes et documents*, t. VIII). Alexandrie, 1949
- P.Gen. = J. NICOLE, *Textes grecs inédits de la collection papyrologique de Genève*. Genève, 1909
- P.Giss. = E. KORNEMANN – O. EGER, *Griechische Papyri im Museum des Oberhessischen Geschichtsvereins zu Giessen*, Band I, Heft 1. Leipzig-Berlin, 1910
- P.Giss. Univ.-Bibl. = *Mitteilungen aus der Papyrussammlung der Giessener Universitätsbibliothek*, Heft 4 : H. EBERHART, *Literarische Stücke* (Schr. hess. Hochschulen, 4), Heft 5 : A. von PREMERSTEIN, *Alexandrinische Geronten vor Kaiser Gaius. Ein neues Bruchstück der sog. alexandrinischen Märtyrer-Akten* (Schr. Ludwigs-Univ. Giessen, 1936). Giessen, 1935, 1939
- P.G.M. : v. liste B, s.v. PREISENDANZ, 1928 et 1931
- P.Got. = H. FRISK, *Papyrus grecs de la Bibliothèque municipale de Gothembourg* (*Göteborgs Högskolas Årsskrift*, vol. 35, n° 1). Gothembourg, 1929
- P.Grad. = G. PLAUMANN, *Griechische Papyri der Sammlung Gradenwitz* (Sitzber. Heid. Akad. Wiss., Philos.-hist. Kl., Jahrgang 1914, 15.Abh.). Heidelberg, 1914
- P.Grenf. 1 = B.P. GRENFELL, *An Alexandrian Erotic Fragment and other Greek Papyri, Chiefly Ptolemaic*. Oxford, 1896  
2 = B.P. GRENFELL – A.S. HUNT, *New Classical Fragments and other Greek and Latin Papyri*. *Ibid.*, 1897
- P.Gron. = A.G. ROOS, *Papyri Groninganae. Griechische Papyri der Universitätsbibliothek zu Groningen, nebst zwei Papyri der Universitätsbibliothek zu Amsterdam* (*Verhand. kon.*

*Akad. Wet. Amsterdam, Afd. Letterkunde, N.R., Deel 32, N<sup>o</sup> 4). Amsterdam, 1933*

- P.Gurob = J.G. SMYLY, *Greek Papyri from Gurob (R. Irish Acad., Cunningham Memoirs, XII)*. Dublin, 1921
- P.Hal. = Graeca Halensis, *Dikaiomata. Auszüge aus alexandrinischen Gesetzen und Verordnungen in einem Papyrus des philologischen Seminars der Universität Halle, mit einem Anhang weiterer Papyri derselben Sammlung*. Berlin, 1913
- P.Hamb. 1 = P.M. MEYER, *Griechische Papyrusurkunden der (Stadt-/Staats- und Universitäts-) Bibliothek*. Leipzig-Berlin, 1911-1924  
 2 = *Griechische Papyri der Hamburger Staats- und Universitäts-Bibliothek mit einigen Stücken aus der Sammlung Hugo Ibscher*, herausgegeben vom Seminar für Klassische Philologie der Universität Hamburg, eingeleitet von B. Snell (*Veröff. Hamb. Staats- und Univ.-Bibl.*, Band 4). Hambourg, 1954
- P.Harr. = J.E. POWELL, *The Rendel Harris Papyri of Woodbrooke College, Birmingham*. Cambridge, 1936
- P.Haun. = T. LARSEN, *Papyri Graecae Haunienses, fasc. 1, Literarische Texte and Ptolemäische Urkunden*. Copenhagen, 1942
- P.Hawara = W.M. Flinders PETRIE, *Hawara, Biahmu and Arsinoe*, pp. 24-36. Londres, 1889
- P.Heid. Lit. = G.A. GERHARD, *Griechisch literarische Papyri, I: Ptolemäische Homerfragmente (Veröff. Heid. Papyrus-Sammlung, Band IV, Heft 1)*. Heidelberg, 1911
- P.Heid.Siegmann = E. SIEGMANN, *Literarische griechische Texte der Heidelberger Papyrussammlung (Veröff. Heid. Papyrus-Sammlung, N.F., Heid. Akad. Wiss., Philos.-hist. Kl.*

Nr. 2). Heidelberg, 1956

P.Hib. = *The Hibeh Papyri*, Part I par B.P. GRENFELL – A.S. HUNT, Part II par E.G. TURNER – M.-Th. LENGER. Londres, 1906, 1955

P.Holm. = O.LAGERCRANTZ, *Papyrus Graecus Holmiensis : Recepte für Silber, Steine und Purpur*. Upsal-Leipzig, 1913

P.Iand. = *Papyri Iandanae*, cum discipulis edidit C. Kalbfleisch, fasc. 1 : E. SCHAEFER, *Voluminum codicumque fragmenta Graeca cum amuleto Christiano*. Leipzig, 1912  
fasc. 5 : J. SPREY, *Literarische Stücke und Verwandtes*. Leipzig-Berlin, 1931

P.Ibscher : v. P.Hamb. 2

P.Lit.Goodspeed = E.J. GOODSPEED, *Chicago Literary Papyri*. Chicago, 1908

P.Lit.Lond. = H.J.M. MILNE, *Catalogue of the Literary Papyri in the British Museum*. Londres, 1927

P.Lond. = *Greek Papyri in the British Museum*, vol. I et II par F.G. KENYON, vol. III par F.G. KENYON – H.I. BELL, vol. V par H.I. BELL. Londres, 1893, 1898, 1907, 1917

P.Lund I : v. liste B, s.v. WIFSTRAND  
V : v. liste B, s.v. KNUDTZON & NEUGEBAUER  
VI : v. liste B, s.v. KNUDTZON

P.Marmarica : v. P.Vat.

P.Masp. : v. P.Cairo Masp.

P.Med. = *Papiri Milanesi*, parte I : *Collezione Jacovelli-Vita*. Ire éd. par A. CALDERINI (*Aegyptus – Serie Scient.*, vol. I,



fasc. 1). Milan, 1928; 2e éd. par S. DARIS. *Ibid.*, 1967

P.Merton = *A Descriptive Catalogue of the Greek Papyri in the Collection of Wilfred Merton, F.S.A.*, vol. I par H.I. BELL — C.H. ROBERTS. Londres, 1948; vol. II par B.R. REES — H.I. BELL — J.W.B. BARNES. Dublin, 1959

P.Mich. = *Michigan Papyri*, vol. III : J.G. WINTER et autres, *Papyri in the University of Michigan Collection. Miscellaneous Papyri*, vol. VI : H.C. YOUTIE — O.M. PEARL, *Papyri and Ostraca from Karanis*, vol. VII : H.A. SANDERS — J.E. DUNLAP, *Latin Papyri in the University of Michigan Collection*, vol. VIII : H.C. YOUTIE — O.M. PEARL, *Papyri and Ostraca from Karanis, Second Series (Univ. of Mich. Studies, Human. Series, vol. 40, 47, 48, 50)*. Ann Arbor, 1936, 1944, 1947, 1951

P.Michael. = D.S. CRAWFORD, *Papyri Michaelidae, being a Catalogue of the Greek and Latin Papyri, Tablets and Ostraca in the Library of Mr. G.A. Michailidis of Cairo*. Aberdeen, 1955

P.Mil. : v. P.Med.

P.Mil. R. Univ. (PRIMI) : v. P.Mil.Vogl., vol. I

P.Mil.Vogl. = *Papiri della (R. Università/Università degli Studi) di Milano*, vol. I par A. VOGLIANO, vol. II par V. ARANGIO-RUIZ et autres. Milan, 1937, 1961

P.Mur. = P. BENOÎT — J.T. MILIK — R. de VAUX, *Les Grottes de Murabba'at (Discoveries in the Judaean Desert, II)*. Oxford, 1960

P.Nessana = L. CASSON — E.L. HETTICH, *Excavations at Nessana*, vol. 2 : *Literary Papyri*. Princeton, 1950

P.Osl. = *Papyri Osloenses*, vol. I par S. EITREM, vol. II-III par

- S. EITREM – L. AMUNDSEN. Oslo, 1925, 1931, 1936
- P.Oxy. = B.P. GRENFELL – A.S. HUNT et autres, *The Oxyrhynchus Papyri*, Parts I-XXIX. Londres, 1898-1963
- P.Par. = W. BRUNET de PRESLE – A.J. LETRONNE, *Notices et textes des papyrus grecs du Musée du Louvre et de la Bibliothèque Impériale (Notices et extraits des mss. de la Bibl. Imp. et autres bibl., 18, 2)*. Paris, 1865
- P.Petrie = *The Flinders Petrie Papyri*, vol. I et II par J.P. MAHAFFY, vol. III par J.P. MAHAFFY – J.G. SMYLY (*R. Irish Acad., Cunningham Memoirs*, VIII, IX, XI). Dublin, 1891, 1893, 1905
- P.Princ. = A.C. JOHNSON – S.P. GOODRICH, *Papyri in the Princeton University Collections*, vol. III (*Princ. Univ. Stud. Pap.*, 4). Princeton, 1942
- P.Rain. = H. GERSTINGER – H. OELLACHER – K. VOGEL, *Mitteilungen aus der Papyrussammlung der Nationalbibliothek in Wien. Papyrus Erzherzog Rainer*, N.S., vol. I et III. Vienne, 1932, 1939
- P.Rain. Führer = *Papyrus Erzherzog Rainer : Führer durch die Ausstellung*. Vienne, 2e éd. 1894
- P.Rain. Mitth. = *Mittheilungen aus der Sammlung der Papyrus Erzherzog Rainer*, vol. I-VI. Vienne, 1887-1897
- P.Rein. 1 = Th. REINACH – W. SPIEGELBERG – S. de RICCI, *Papyrus grecs et démotiques recueillis en Égypte*. Paris, 1905
- 2 = P. COLLART, *Les Papyrus Théodore Reinach*, tome II (*Bull. Inst. fr. Arch. or.*, vol. 39). Le Caire, 1940
- PRIMI : v. P.Mil. R. Univ. (= P.Mil.Vogl., vol. I)

- P.Ross.-Georg. = *Papyri russischer und georgischer Sammlungen*,  
vol. I : G. ZERETELI – O. KRÜGER, *Literarische Stücke*.  
Tiflis, 1925  
vol. V : G. ZERETELI – P. JERNSTEDT, *Varia. Ibid.*, 1935
- P.Ryl. = *Catalogue of the Greek (and Latin) Papyri in the  
J. Rylands Library, Manchester*. vol. I par A.S. HUNT,  
vol. II par J. de M. JOHNSON – V. MARTIN – A.S.  
HUNT, vol. III par C.H. ROBERTS, vol. IV par C.H.  
ROBERTS – E.G. TURNER. Manchester, 1911, 1915,  
1938, 1952
- P.Schubart = W. SCHUBART, *Griechische literarische Papyri  
(Ber. Verhandl. Sächs. Akad. Wiss. Leipzig, Philol.-hist.  
Kl., 97.5)*. Berlin, 1950
- P.S.I. = G. VITELLI – M. NORSIA – V. BARTOLETTI et autres,  
*Pubblicazioni della Società Italiana per la Ricerca dei  
Papiri greci e latini in Egitto. Papiri greci e latini*, vol. I-  
XIV. Florence, 1912-1957 (vol. XV : en préparation)
- P.Tebt. = *The Tebtunis Papyri*, vol. I par B.P. GRENFELL – A.S.  
HUNT – J.G. SMYLY, vol. II par B.P. GRENFELL –  
A.S. HUNT – E.J. GOODSPEED, vol. III.1 par A.S.  
HUNT – J.G. SMYLY, vol. III.2 par A.S. HUNT – J.G.  
SMYLY – C.C. EDGAR (*Univ. Calif. Publ.*, 1-3).  
Londres, 1902, 1907, 1933, 1938
- P.Univ. Giss. : v. P.Giss. Univ.-Bibl.
- P.Vars. = G. MANTEUFFEL, *Papyri Varsovienses (Univ. Varsov.,  
Acta fac. Litt., vol. I)*. Varsovie, 1935
- P.Vat. = M. NORSIA – G. VITELLI, *Il Papiro Vaticano greco II  
(Studi e Testi, 53)*. Cité du Vatican, 1931
- P.Würzb. = U. WILCKEN, *Mitteilungen aus der Würzburger Papy-  
russammlung (Abh. Preuss. Akad. Wiss., Jahrg. 1933,  
Philos.-hist. Kl., Nr. 6)*. Berlin, 1934.

Dans la liste B, les références sont rangées par ordre alphabétique des noms d'auteurs (col. 3) et, pour chaque auteur, par date (col. 2). Ici, pour des raisons de clarté typographique, le renseignement recherché – le numéro de Pack<sup>2</sup> – figure donc en colonne 1.

Le plus souvent, j'ai repris telles quelles les abréviations utilisées dans Pack<sup>2</sup> (*q.v.*, en cas de doute, pp. 3-11). Quand j'y ai renoncé, c'était pour être plus explicite. Le lecteur remarquera que la minuscule n. désigne une note, tandis que N. signifie *numéro*.

Dans le répertoire de Pack<sup>2</sup>, quatre numéros font double emploi. L'auteur s'en est aperçu lui-même et les signale dans sa propre concordance : 97 = 2408, 185 = 1384, 1991 = 2534 et 2335 = 2664; comme ces doublets ne sont guère gênants ici, je les ai laissés subsister car, en se reportant aux deux numéros, l'utilisateur trouvera parfois un complément d'information bibliographique. Je me dois aussi de préciser que j'ai négligé de prendre en considération les soixante-quatre papyrus formant l'*Appendice* que Pack<sup>2</sup> consacre (pp. 152-5) à la littérature patristique; sans méconnaître l'intérêt de tels textes, j'estime qu'ils ressortissent à un domaine de recherches trop différent pour être traités en même temps que les autres.

Ma tâche serait terminée s'il n'en restait la part la plus agréable à accomplir, qui consiste à exprimer ma profonde reconnaissance envers ceux qui m'ont apporté leur aide dans l'élaboration de ce travail.

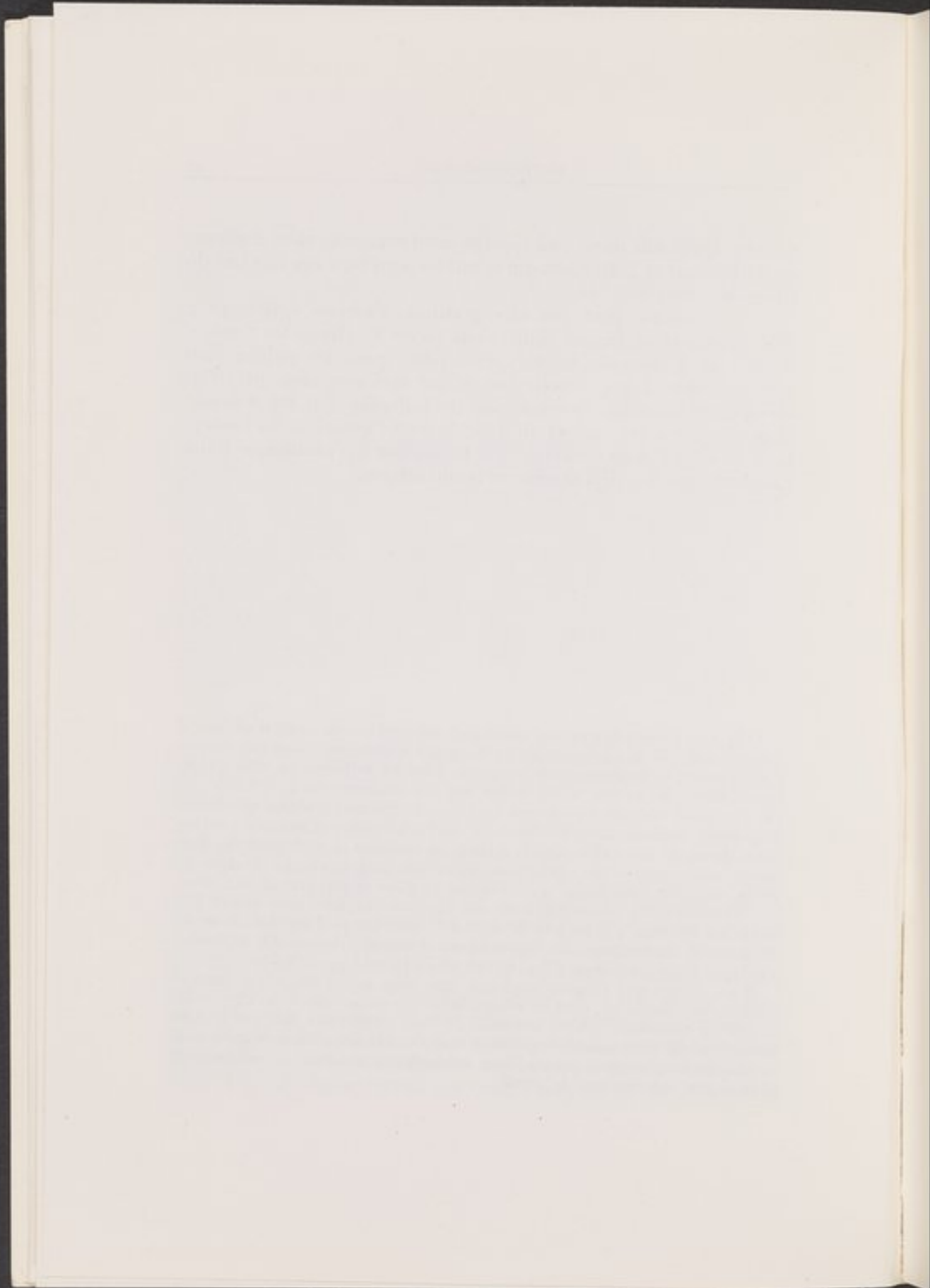
En tout premier lieu, je citerai M. L. Delatte, qui a mis libéralement à ma disposition le personnel et les machines du L.A.S.L.A. Ma dette à son égard est particulièrement lourde puisque c'est l'existence même de ce laboratoire qui m'a suggéré l'idée de la présente recherche et que celle-ci a pu s'y réaliser depuis la genèse jusqu'à l'ultime étape précédant l'impression. A ce sujet, je ne dirai jamais assez l'amabilité et la compétence de mon collègue Ét. Evrard qui a vraiment préparé et mûri avec moi chaque étape de l'entreprise. Que le point à débattre soit d'ordre philologique ou mécanographique, toujours, j'ai trouvé chez lui une qualité inappréciable : la volonté d'élucider radicalement le problème et de viser à la perfection quelle que soit l'ampleur de la difficulté à

vaincre. Qu'il soit donc tout spécialement remercié, ainsi d'ailleurs qu'A. Bodson et J. Denooz, qui m'ont secouru bien des fois lors du tirage des "listings"(11).

D'autre part, ma vive gratitude s'adresse également à MM. Hombert et Bingen, qui m'ont incité à extraire les *Concordances* de l'ensemble de mes recherches pour les publier sans plus attendre et qui, à cette fin, m'ont fort aimablement offert l'hospitalité dans les *Papyrologica Bruxellensia*. J'ai été d'autant plus sensible à cet accueil qu'il me fournit l'occasion, en l'acceptant, de rendre aussi hommage à la Fondation Égyptologique Reine Elisabeth, qui m'a déjà si souvent rendu service.

(11) Les *Concordances* qui paraissent aujourd'hui ne sont d'ailleurs, il importe enfin de le souligner, qu'un hommage indigne du temps que ces personnes m'ont si généreusement consacré. Elles ne reflètent en effet qu'une mince partie de ce qui a été réalisé sur les machines du L.A.S.L.A., où j'ai enregistré sur cartes perforées tous les renseignements autres que bibliographiques figurant dans le répertoire de Pack<sup>2</sup> (noms d'auteurs, oeuvres, dates, lieux de trouvaille, détails relatifs au matériel et au format des fragments, circonstances de confection, utilisation postérieure, localisation actuelle, etc.). Ce vaste travail a été exécuté en guise de préparation au Centre de Documentation photographique des Papyrus littéraires que, depuis plusieurs années déjà, j'ai projeté de créer à l'Université de Liège (cf. *Actes du X<sup>e</sup> Congrès international de Papyrologues*, Varsovie-Cracovie 3-9 septembre 1961, pp. 65-67, et *Chron. d'Ég.*, xxxvi, n<sup>o</sup> 72 [1961], pp. 428-430).

Il va de soi que j'espère exploiter sans trop tarder les autres données confiées aux fiches ou, tout au moins, livrer à la connaissance des chercheurs ce qui en constitue l'intérêt essentiel. Je tiens toutefois à dire que je mets volontiers, dès maintenant, ce précieux matériel à la disposition de quiconque — philologue classique, papyrologue ou historien du livre — souhaiterait obtenir une information de détail.



LISTE A

B.G.U.			3	33-34	2394
			51	3	572
1	341	2229	51	3	707
2	511	2219	51	3	831
2	588	2233	51	3	984
2	597	1800	51	3	1018
4	1204	573	51	4	584
6	1470	1020	51	4	609
7	1688	2741	51	4	659
7	1689	3001	51	4	706
			51	4	735
			51	4	825
			51	4	838
			51	4	840
			51	4	842
			51	4	945
			51	4	1009
			51	4	1071
			51	4	1111
			51	5	607
			51	5	689
			51	5	864
			51	5	903
			51	5	924
			51	5	925
			51	5	1076
			51	5	1140
			51	6	636
B.K.T.					
1	78-82	317			
2	52-53	1404			
2	53-54	1424			
2	55	2444			
3	5-9	541			
3	5-9	542			
3	10-19	2346			
3	10-19	2414			
3	19-21	2378			
3	22-26	2354			
3	27-29	2144			
3	29-30	2355			
3	30-31	2392			
3	32-33	2393			

B.K.T.

51	6	695
51	6	872
51	6	1109
51	6	1166
51	6	1174
51	6	1191
51	6	1196
51	6	1198
51	6	1199
51	7-18	1774
51	18-20	962
51	19	505
51	22-28	517
51	28-30	519
51	31-44	520
51	45-46	511
51	46	488
51	47-54	114
51	54	119
51	55	1491
51	56	1496
51	57-66	370
51	67-74	1775
51	75-76	1598
51	77-78	1763
51	78-79	1758
51	80-81	1331
51	82-93	1851
51	94-106	1329
51	108-14	1852
51	114-7	349
51	117-26	348
52	1-6	60
52	6-8	58
52	9-10	1440
52	10-18	1451
52	19-55	251
52	56-63	1924

52	64-72	449
52	73-79	437
52	79-84	444
52	84-87	441
52	88-96	394
52	96-97	396
52	97-98	403
52	98	430
52	99-108	139
52	108-10	146
52	110-2	148
52	113-4	1673
52	115-22	1310
52	123-8	1568
52	129-0	1573
52	131-9	1925
52	140-2	2170
52	142-3	1926
52	144	1871
52	145-6	1795
52	146	1796
52	146	1798
52	147	1797
52	147	1799
7	4-13	2511
7	13-31	2102
7	13-31	2570
7	31-34	2512

O.BODL.

1	p.	46	2668
1	p.	46	2780
1	p.	80	2669
1	p.	140	561
1	p.	144	561
1	p.	144	1587



O.BODL.

1	p.	144	2670
1	p.	144	2671
1	p.	145	2672
1	p.	150	1585
1	p.	171	2781
2		2169	656
2		2170	657
2		2171	1737
2		2172	1759
2		2173	1760
2		2174	1946
2		2175	2782
2		2176	2006
2		2177	2007
2		2178	2064
2		2179	1230
2		2181	2424
2		2182	2425
2		2183	2426
2		2184	2427
2		2185	2428
2		2186	2429
2		2187	2430
2		2188	2431
2		2189	2432
2		2190	2673
2		2191	2674
2		2192	2675
2		2193	2676
2		2194	2677
2		2195	2678
2		2564	2433
2		2565	2679

O.EDFU

1		229	2680
---	--	-----	------

2		305	2681
2		306	2647
2		307	2682
2		308	2683
3		326	1934
3		327	2684

O.MICH.

1		656	2685
1		657	2686
1		658	2686
1		659	2687
1		661	2688
1		662	2689
1		672	2690
1		693	2691

O.STRASSB.

1		805	2701
1		806	2702
1		807	2703
1		808	2704
1		811	2065

P.ABERD.

	7	60
	8	347
	9	2349
	10	2350
	11	2342
	12	2002
	14	1878

P.ABERD.

104	665
105	673
106	714
107	799
108	846
109	975
110	978
111	993
112	1098
113	299
114	1953
115	1716
116	2783
117	2784
118	2533
119	1226
120	320
121	2785
122	2604
123	2351
124	2352
125r	2786
125v	2353
127	2057
128	2004
129	3019
130	2983
131	3020
132	3021
134	2787
135	2788
136	2236
137	2789
138	2790
139	2791
140	1954
141	1955
142	2792

143	2793
144	2794
145	2795
146	1956
146a	2796

P.ACHMÎM

2	1159
3	494
4	427
5	1599

P.AMH.

2	10	169
2	11	1871
2	12	483
2	13	1626
2	14	2104
2	15	2581
2	16r	1793
2	16	99
2	17	446
2	18	1211
2	19	1192
2	20	190
2	21	2142
2	22	751
2	23	1114
2	24	263
2	25	1252
2	26	172
2	27	2977
2	28	2978
2	159	985

P.AMH.

2 160 2797

P.ANT.

1' 15 1659  
1 16 1672  
1 17 1786  
1 18 2466  
1 19 2211  
1 20 187  
1 21 1350  
1 22 2979  
1 23 406  
1 24 385  
1 25 1533  
1 26 1564  
1 27 280  
1 28 543  
1 29 2937  
1 30 2952  
2 55 1642  
2 56 1957  
2 57 1855  
2 58 1856  
2 59 1857  
2 60 1952  
2 61 247  
2 62 340  
2 63 2245  
2 64 2390  
2 66 2391  
2 67 2169  
2 68 2140  
2 69 1206  
2 70 1167  
2 71 501  
2 72 1464

2 73 387  
2 74 415  
2 75 143  
2 76 1354  
2 77 1403  
2 78 1394  
2 79 1427  
2 80 321  
2 81 340  
2 82 1276  
2 83 1277  
2 84 1266  
2 85 1432  
2 86 544  
2 97 2765  
2 105 2766

P.BAD.

4 59 1295  
4 111 2733  
6 174 57  
6 175 1639  
6 176 2460  
6 177 2504  
6 178 1538  
6 179 2752  
6 180 1660  
6 180v 1220

P.BODMER

1 1&2 736  
4 1298

P.BON.

1	2	793
1	3	645
1	3	1034
1	4	1801
1	5	2117
1	6	1157
1	7	2534
1	8	2798

P.BOUR.

1	2643
5	902
6	2246
7	2237
8	2143

P.CAIR. (GRENF. & HUNT)

10160	2356
10166	2799
10217	596
10218	970
10244	545
10397	1116
10443	716
10578	1802
10758	2306
10764	976
10813	692
10814	820
10846	661
10847	2582
10848	1213

10858 2583

P.CAIRO GOODSPEED

1	1116
2	2356

P.CAIRO MASP.

1	67055	348
1	67097	348
1	67120	348
2	67131	348
2	67141	2406
2	67172	658
2	67173	658
2	67174	658
2	67175	2080
2	67176	355
2	67177	348
2	67179	348
2	67180	348
2	67181	348
2	67183	348
2	67185v	348
2	67188	348
2	67275	355
3	67279v	348
3	67315	348
3	67316	348
3	67317	348
3	67318	348
3	67331	1171
3	67338	348
3	67351	355

P.CAIRO ZEN.

4	59532	1761
4	59533	1916
4	59534	2137
4	59535	1794
4	59651	35

P.CORNELL

55	2646
----	------

P.DIDOT

p. 2-15	1319
p.16-18	401
p.18-22	31
p.25-28	1320
p.28-34	1435

P.DURA

1	478
2	113
3	2135
4	2800
5	2801
6	2802
7	2803
8	2804
9	2805

P.ERL.

3	621
4	940
5	1169
6	1664
7	2103
8	1257
9	2806
10	2807
11	9
12	2808
13	2809
14	2039
16	2235
148	2769
149	2770

P.FAY.

1	243
2	1923
3	165
4	830
5	606
6	976
7	1064
8	267
9	367
10	2961
19	2116
141	596
157	1092
160	970
204	545
209	692
210	820
211	995

P.FAY.

217	2234
309	661
310	1102
311	2582
312	1213
313	2275
337	2583

P.FLOR.

2	106	604
2	107	677
2	108	703
2	109	821
2	110	937
2	111	938
2	112	157
2	113	2584
2	114	1854
2	115	2578
2	116	2299
2	117	2381
2	259	623
3	371r	2090
3	389	1332
3	390	1803
3	391	2110

P.FOUAD

1	710
2	1417
3	2648
4	2632
5	2948
8	2223

P.FREIB.

1	1a	2658
1	1b	1577
1	1c	1219
1	2	2101
1	3	2535
1	4	1600
1	5	585
1	6	2536

P.FUAD I UNIV.

1	2377
59	859
60	1021
61	726

P.GEN.

1	5
2	1511
3	260

P.GISS.

1	1	1565
1	3	1748

P.GISS. UNIV.-BIBL.

4	36	583
---	----	-----

P.GISS. UNIV.-BIBL.

4	37	782
4	38	1068
4	39	1215
4	40	2810
4	41	1665
4	42	2458
4	43	2171
4	44	2375
4	45	2395
5	46	2218

P.GOT.

98 1804

P.GRAD.

131 859  
133 726  
141 1021

P.GRENF.

1	1	1743
1	2	822
1	3	1061
1	4	895
1	52	2396
2	1	1708
2	2	819
2	3	699
2	4	979
2	5	1805
2	6a	1477
2	6b	1717

2	6c	1718
2	7a	2575
2	7b	342
2	8a	1538
2	8b	1661
2	9	292
2	10	327
2	11	1339
2	12	1625
2	13	1558
2	84	51
2	107	2972

P.GRON.

1 12  
21 2247

P.GUROB

1 2464

P.HAL.

2 1787  
3 1449  
4 2585  
5a 1107  
5b 1062  
6 6

P.HAMB.

1 68v 356

*P.HAMB.*

2	118	434
2	119	1704
2	120	1643
2	121	1621
2	122	1778
2	123	1806
2	124	1770
2	125	1622
2	126	1958
2	127	1959
2	128	1502
2	129	2115
2	130	2196
2	131	2302
2	132	2503
2	133	2520
2	134	2811
2	135	2812
2	136	633
2	137	1221
2	138	2813
2	139	2313
2	140	2357
2	141	2814
2	142	2815
2	143	2816
2	144	2817
2	145	2818
2	146	2819
2	147	2820
2	148	2821
2	149	2822
2	150	2823
2	151	2824
2	152	2825
2	153	875
2	154	1122
2	155	560

2	156	627
2	157	702
2	158	804
2	159	835
2	160	967
2	161	1065
2	162	1144
2	163	1504
2	164	1529
2	165	18
2	166	2165
2	167	3011

*P.HARR.*

1	1325
2	2566
3	1807
4	1808
5	1809
6	1859
7	1810
8	1904
9	1937
10	2826
11	1644
12	1407
13	2248
14	2249
15	2250
16	2251
17	305
18	2633
19	2634
20	2635
21	1376
22	2293



P.HARR.

23 2827  
 24 2828  
 25 2829  
 26 2830  
 27 2831  
 28 2832  
 29 2833  
 30 2834  
 32 2835  
 33 2836  
 34 2837  
 35 1960  
 36 894  
 37 926  
 38 405  
 39 380  
 40 482  
 41 1508  
 42 1423  
 43 268  
 44 281  
 45 285  
 46 2397  
 47 2398  
 48 2303  
 49 2475  
 50 2321  
 51 2771  
 56 1602  
 59 2145  
 60 2009  
 113 597  
 114 675  
 115 690  
 116 724  
 117 753  
 118 839  
 119 868

120 892  
 121 893  
 122 931  
 123 1019  
 124 1047  
 125 1077

P.HAUN.

1 1 797  
 1 2 1135  
 1 3 1182  
 1 4 1788  
 1 5 286  
 1 6 2210  
 1 7 2454  
 1 8 1344

P.HAWARA

p. 24 2947  
 p.24-28 616  
 p.28-29 2185  
 p. 36 3022

P.HEID. LIT.

1 819  
 2 979

P.HEID. SIEGMANN

176 2460  
 181 1623

P.HEID. SIEGMANN

182	1638	1	6	1666
183	1434	1	7	1569
184	1660	1	8	1811
185	39	1	9	1812
186	1699	1	10	1719
187	1961	1	11	1476
188	1962	1	12	1674
189	1963	1	13	2438
190	2752	1	14	1294
191	2537	1	15	2496
192	2538	1	16	1499
193	2539	1	17	1459
194	2586	1	18	2605
195	2252	1	19	640
196	2838	1	20	699
197	2146	1	21	819
198	2158	1	22	979
199	2337	1	23	1143
200	1220	1	24	400
201	767	1	25	378
202	828	1	26	88
203	951	1	27	2011
204	498	2	172	2129
205	392	2	173	136
206	1557	2	174	171
207	304	2	175	2122
208	1273	2	176	1920
209	1430	2	177	1780
		2	178	1720
		2	179	1740
		2	180	1324
		2	181	1645
		2	182	2084
		2	183	2296
		2	184	2645
		2	185	2272
		2	186	2449
		2	187	1985
P.HIB.				
1	1	363		
1	2	364		
1	3	1480		
1	4	1708		
1	5	1660		
1	5v	1220		

P.HIB.

2	188	2587
2	189	2568
2	190	342
2	191	2348
2	192	2399
2	193	774
2	194	1129
2	195	647
2	221	2839
2	222	1964
2	223	1965
2	224	1613
2	225	2840
2	226	2841
2	227	2842
2	228	1395
2	229	2843
2	230	2844
2	231	2445
2	232	2845

P.HOLM.

1998

P.IAND.

1	1	727
1	2	1194
1	3	2040
1	4	2846
1	5	2147
5	73	576
5	74	1080
5	75	1104
5	76	1741

5	77	1591
5	78	1754
5	79	1262
5	80	1233
5	81	2505
5	82	2345
5	83	2659
5	84	2012
5	85	2001
5	86	2400
5	90	2920

P.IBSCHER

1	1742
2	2301
3	928
4	1247

P.LIT. GOODSPEED

1	1256
2	1620
3	2318
4	2401
5	624
6	766
7	818

P.LIT. LOND.

1	567
2	580
3	622
4	630

*P.LIT. LOND.*

5	634	43	1442
6	643	44	1371
7	668	45	1361
8	676	46	175
9	691	47	177
10	699	48	179
11	697	49	1538
12	762	50	1743
13	776	51	1922
14	778	52	1747
15	817	53	1581
16	819	54	130
17	830	55	131
18	836	56	363
19	844	57	1572
20	874	58	238
21	879	59	237
22	899	60	1593
23	921	61	1595
24	952	62	1762
25	953	63	1765
26	996	64	1337
27	998	65	1967
28	1013	66	1472
29	1029	67	1473
30	1039	68	1477
31	1064	69	1468
32	529	70	433
33	495	71	1572
34	115	72	388
35	118	73	397
36	1336	74	439
37	1813	75	416
38	1814	76	421
39	1792	77	1709
40	343	78	1712
41	1789	79	1702
42	2928	80	1708

81	440	118	2228
82	1718	119	2232
83	1717	120	2927
84	1721	121	3000
85	156	122	1456
86	1625	123	2077
87	90	124	2188
88	1675	125	325
89	1666	126	291
90	1662	127	293
91	1660	128	318
91	1661	129	335
92	1676	130	337
93	1667	131	1272
94	1646	132	1233
95	1481	133	1236
96	485	134	1234
97	2434	135	2500
98	351	136	2496
99	351	137	2523
100	351	138	2515
101	351	139	2510
102	466	140	2516
103	475	141	2541
104	476	142	1188
105	1520	143	2918
106	1513	144	1408
107	1531	145	1388
108	163	146	1392
109	357	147	1401
110	2189	148	19
111	2181	149	1558
112	2183	150	1561
113	2184	151	1563
114	358	152	1565
115	2200	157	2576
116	2253	158	2575
117	2227	159a	2593

P.LIT. LOND.

159b	2862
160	1214
161	2606
162	2588
163	2573
164	1501
165	2339
166	2374
167	2358
168	2409
169	2403
170	2404
171	2405
172	2055
173	2056
174	53
175	1223
176	1173
177	1181
178	1205
179	307
180	165
181	197
182	1539
183	2291
184	2996
185	2172
186	1220
187	3005
188	351
189	2963
190	2448
191	77
192	2618
193	2524
194	2637
195	1968
196	2542

197	2848
198	2640
240	1923
245	2638
250	880
251	894
252	1815
253	2713
254	1635
255	1245
256	2849
257	1816

P.LOND.

1	p.	229	2228
1		46	1866
1		47	568
1		47	1867
1		113	15c 2640
1		121	552
1		121	1868
1		126	634
1		129v	567
2		155	2374
2		155v	238
2		184	1565
2		186	2402
2		186v	1709
2		187v	1408
2		208c	2606
2		230v	1245
2		265	2326
2		272	580
2		273	343
2		274	2618
2		481	3005

P.LOND.

2	484c	2847
2	484d	1675
2	484e	118
3	691b	1667
3	733	175
3	734v	1223
3	736v	817
3	737	2657
3	854	471
3	878v	2540
3	884	2510
3	885	2291
3	886	676
3	970	1814
3	1109a	476
3	1109b	1336
3	1109c	1816
3	1278	2014
5	1718v	354
5	1811	996
5	1812	1581
5	1813	1721
5	1814b	1561
5	1814	291
5	1815	2200
5	1816a	2541
5	1816b	1813
5	1816c	1188
5	1817	351
5	1818	351
5	1819	351
5	1820	351
5	1821	351

P.MED.

1	1	2940
---	---	------

P.MERTON

1	1	1063
1	3	915
1	12	2407
2	52	1033
2	53	1146
2	54	422
2	55	2130
2	56	2042
2	57	2043

P.MICH.

3	139	1458
3	140	1470
3	141	1529
3	142	312
3	143	366
3	144	2324
3	145	2309
3	146	2310
3	147	2311
3	148	2003
3	149	2017
3	150	2018
3	151	2019
6	390	625
7	429	2996
7	430	3023
7	431	2986
7	456r	2987
7	457	2917
8	1099	2745
8	1100	2746

P.MICHAEL.

1	242
1	2066
2	997
3	745
4	2271
5	1612
6	2123
62	2308

P.MIL. VOGL.

1	1	569
1	2	638
1	3	687
1	4	807
1	5	1006
1	6	98
1	7	1898
1	8	1653
1	8bis	644
1	9	1406
1	10	1420
1	11	2093
1	12	282
1	13	296
1	14	2361
1	15	2340
1	16	2387
1	17	89
1	18	211
1	19	1197
1	20	1996
1	21	2199

2	29	562
2	30	564
2	31	649
2	32	671
2	33	747
2	34	771
2	35	990
2	36	815
2	37	1103
2	38	496
2	39	1817
2	40	1452
2	41	14
2	42	188
2	43	2467
2	44	398
2	45	1328
2	46	2214
2	47	2230
2	48	2082
2	49	2153

P.MUR.

108b	1983
109	2850a
110	2850b
111	2850c
112	2850d
122	2659a
164	2779a

P.NESSANA

2	1	2939
2	2	2945



P.NESSANA

2	8	2119	3	177	2857
2	11	2284			
2	12	2285			
3	44	2767			
3	195	2767			
P.OSL.			P.OXY.		
2	7	783	1	7	1442
2	8	1052	1	8	1889
2	9	1398	1	9	166
2	10	285	1	10	1677
2	12	1160	1	11	1646
2	13	2148	1	12	2205
2	14	1818	1	13	2203
3	65	626	1	14	1755
3	66	646	1	15	1618
3	67	682	1	16	1524
3	68	705	1	17	1512
3	69	847	1	18	466
3	70	854	1	19	465
3	71	1261	1	20	668
3	72	2384	1	21	670
3	73	2021	1	22	1468
3	74	2041	1	23	1425
3	76	2111	1	24	1422
3	166	2851	1	25	289
3	167	2304	1	26	335
3	168	2852	1	27	1281
3	169	2853	1	28	1554
3	170v	1969	1	29	368
3	171	2854	1	30	3000
3	172	2855	1	31	2941
3	173	1970	1	33	2232
3	174	2856	1	35v	2213
3	175	1971	1	79	2588
3	176	1972	1	90	2747
			1	124	2649
			2	211	1304
			2	212	156
			2	213	1700

POXY.

2	214	1792	3	420	388
2	215	2576	3	421	509
2	216	2508	3	422	1819
2	217	2204	3	423	1820
2	218	2184	3	424	1441
2	219	1744	3	425	1927
2	220	2172	3	426	178
2	221	1205	3	427	90
2	222	2188	3	428	1678
2	223	733	3	429	1679
2	224	421	3	430	1680
2	225	1520	3	431	1681
2	226	1556	3	432	1682
2	227	1563	3	434	1821
2	228	1410	3	435	2623
2	229	1392	3	436	2255
2	230	279	3	437	2359
2	231	287	3	438	2589
2	232	318	3	439	2590
2	233	322	3	440a	8
2	234	97	3	440b	2858
2	234	2408	3	441	1995
2	285v	2748	3	442	2543
2	301	1481	3	443	2544
2	302	2254	3	444	2545
2	303	2022	3	445	778
3	408	1373	3	446	901
3	409	1311	3	447	1001
3	410	2295	3	448	1148
3	411	2077	3	449	379
3	412	53	3	450	404
3	413	1745	3	451	1519
3	414	94	3	452	1525
3	415	1239	3	453	1528
3	416	168	3	454	1416
3	417	2474	3	455	1418
3	418	1164	3	456	1419
3	419	435	3	457	16

P.OXY.

3	458	7	3	556	972
3	459	314	3	557	981
3	460	262	3	558	989
3	461	275	3	559	987
3	462	277	3	560	1010
3	463	1543	3	561	1015
3	464	1767	3	562	1023
3	465	2056	3	563	1028
3	466	2276	3	564	1032
3	467	1999	3	565	1048
3	468	2360	3	566	1054
3	469	2141	3	567	1055
3	470	2044	3	568	1093
3	471	2225	3	569	1096
3	472	2521	3	570	1112
3	534	559	3	571	1121
3	535	570	3	572	1132
3	536	579	3	573	1139
3	537	589	3	574v	1193
3	538	595	4	659	1371
3	539	620	4	660	1938
3	539v	2023	4	661	223
3	540	664	4	662	1595
3	541	678	4	663	252
3	542	701	4	664	2562
3	543	700	4	665	2193
3	544	715	4	666	162
3	545	731	4	667	167
3	546	808	4	668	2927
3	547	811	4	669	2329
3	548	841	4	670	1860
3	549	869	4	671	1614
3	550	880	4	672	1822
3	551	916	4	673	1939
3	552	942	4	674	1905
3	553	964	4	675	1928
3	554	966	4	676	1722
3	555	969	4	677	1683

P.OXY.

4	678	1684	4	759	759
4	679	2198	4	760	761
4	680	2178	4	761	780
4	681	2273	4	762	796
4	682	2546	4	763	802
4	683	2859	4	764	823
4	684	2591	4	765	845
4	685	950	4	766	866
4	686	630	4	767	882
4	687	691	4	768	889
4	688	874	4	769	906
4	689	507	4	770	909
4	690	107	4	771	929
4	691	108	4	772	947
4	692	111	4	773	1031
4	693	1465	4	774	1038
4	694	1492	4	775	1050
4	695	477	4	776	1053
4	696	1524	4	777	1058
4	697	1546	4	778	1084
4	698	1549	4	779	1085
4	699	1500	4	780	1100
4	700	276	4	781	1123
4	701	319	4	782	1125
4	702	329	4	783	1130
4	703	15	5	841	1361
4	704	1279	5	842	2189
4	748	577	5	843	1399
4	749	582	5	844	1263
4	750	631	6	852	438
4	751	683	6	853	1536
4	752	713	6	854	122
4	753	722	6	855	1317
4	754	732	6	856	138
4	755	737	6	857	484
4	756	744	6	858	2498
4	757	756	6	859	1776
4	758	757	6	860	1940

P.OXY.

6	861	1723	6	955	1131
6	862	1685	6	956	1151
6	863	1632	6	966	1879
6	864	1604	7	1011	215
6	865	2455	7	1012	2289
6	866	2256	7	1013	1314
6	867	2257	7	1014	2258
6	868	2630	7	1015	1847
6	869	2592	7	1016	1400
6	870	546	7	1017	1401
6	871	3017	7	1018	1548
6	872	3018	7	1019	241
6	873	503	8	1082	237
6	874	106	8	1083	1739
6	875	1463	8	1084	459
6	876	389	8	1085	1335
6	877	390	8	1086	1173
6	878	1514	8	1087	1186
6	879	1522	8	1088	2409
6	880	1526	8	1089	2217
6	881	1412	8	1090	489
6	881v	1411	8	1091	177
6	882	324	8	1092	473
6	883	315	8	1093	328
6	884	2931	8	1094	297
6	885	2105	8	1095	1250
6	923	2491	8	1096	1268
6	944	653	8	1097	2918
6	945	667	8	1098	2944
6	946	679	8	1099	2950
6	947	725	9	1173	1344
6	948	861	9	1174	1473
6	949	865	9	1175	1472
6	950	876	9	1176	1456
6	951	974	9	1177	417
6	952	1012	9	1178	414
6	953	1044	9	1179	101
6	954	1113	9	1180	1527

P.OXY.

9	1181	1544	11	1366	2502
9	1182	295	11	1367	460
9	1183	1282	11	1368	2620
9	1184	540	11	1369	1469
9	1185	1880	11	1370	402
9	1213	2492	11	1371	145
10	1231	1445	11	1372	153
10	1232	1447	11	1373	151
10	1233	56	11	1374	155
10	1234	59	11	1375	479
10	1235	1321	11	1376	1531
10	1236	1302	11	1377	284
10	1237	1312	11	1378	306
10	1238	1647	11	1379	2926
10	1239	1648	11	1380	2477
10	1240	376	11	1381	2479
10	1241	2069	11	1382	2480
10	1242	2227	11	1383	1929
10	1243	109	11	1384	2410
10	1244	467	11	1385	654
10	1245	1510	11	1386	718
10	1246	1530	11	1387	739
10	1247	1532	11	1388	779
10	1248	1397	11	1389	805
10	1249	173	11	1390	843
10	1250	2	11	1391	884
10	1251	2918	11	1392	921
10	1314	3014	11	1393	932
10	1315	3013	11	1394	1026
11	1356	1344	11	1395	1066
11	1358	522	11	1396	1082
11	1359	525	11	1397	1212
11	1360	59	11	1398	1147
11	1361	179	11	1399	245
11	1362	216	11	1400	1686
11	1363	218	11	1401	1578
11	1364	92	11	1402	1630
11	1365	2181	11	1403	1627

P.OXY.

11	1404	3010	15	1801	2121
13	1604	1367	15	1801v	2149
13	1605	1316	15	1802	2127
13	1606	1293	15	1803	2126
13	1607	2500	15	1804	2128
13	1608	19	15	1805	1471
13	1609	2569	15	1806	1495
13	1609v	2328	15	1807	117
13	1610	357	15	1808	1421
13	1611	2290	15	1809	1391
13	1612	2517	15	1810	256
13	1613	2186	15	1811	323
13	1614	1352	15	1812	1249
13	1615	1462	15	1813	2963
13	1616	409	15	1814	2969
13	1617	152	15	1815	566
13	1618	1490	15	1816	922
13	1619	474	15	1817	948
13	1620	1506	15	1818	988
13	1621	1513	15	1819	1083
13	1622	1517	15	1820	1133
13	1623	1521	15	1821	1823
13	1624	1413	15	1822	1874
13	1625	10	15	1823	1724
15	1787	1449	15	1824	1649
15	1788	61	15	1825	1687
15	1789	55	15	1826	2619
15	1790	1237	15	1827	2548
15	1791	1364	17	2075	516
15	1792	1363	17	2076	1448
15	1793	234	17	2077	1478
15	1794	1782	17	2078	254
15	1795	1617	17	2079	195
15	1796	1873	17	2080	206
15	1797	93	17	2081a	1473
15	1798	2195	17	2081b	1472
15	1799	2547	17	2081c	1445
15	1800	2070	17	2081d	56

P.OXY.

17	2081e	179	18	2166c	59
17	2081f	1237	18	2166d	1449
17	2081g	2195	18	2166e	55
17	2081h	2070	18	2167	195
17	2082	1348	18	2168	201
17	2083	2073	18	2169	209
17	2084	2527	18	2170	213
17	2085	374	18	2171	222
17	2086r	2860	18	2172	222
17	2086v	2300	18	2173	233
17	2087	2120	18	2174	547
17	2088	2999	18	2175	548
17	2089	2975	18	2176	551
17	2090	492	18	2177	2231
17	2091	490	18	2178	20
17	2092	1353	18	2179	21
17	2093	1461	18	2180	1466
17	2094	1285	18	2181	1389
17	2095	462	18	2192	2091
17	2096	463	19	2208	198
17	2097	464	19	2209a-b	202
17	2098	480	19	2210	207
17	2099	481	19	2211	210
17	2100	1523	19	2212	208
17	2101	1545	19	2213	212
17	2102	1402	19	2214	217
17	2103	2954	19	2215	220
17	2104	2968	19	2216	226
18	2158	1344	19	2217	228
18	2159	27	19	2218	224
18	2160	28	19	2219	372
18	2161	26	19	2220	373
18	2162	42	19	2221	1327
18	2163	33	19	2222	2209
18	2164	44	19	2223	386
18	2165	62	19	2224	395
18	2166a	1445	19	2225	191
18	2166b	56	19	2226	194



P.OXY.

53	20	2245	37	21	2306	74
443	20	2246	25	21	2307	75
55	20	2247	48	21	2308	1902
195	20	2248	40	22	2309	1232
201	20	2249	41	22	2310	125
209	20	2250	43	22	2311	126
213	20	2251	24	22	2312	123
221	20	2252	38	22	2313	128
222	20	2253	30	22	2314	129
233	20	2254	49	22	2315	133
547	20	2255	45	22	2316	132
548	20	2256	46	22	2317	134
551	20	2257	47	22	2318	127
231	20	2258	186	22	2319	124
20	20	2259	2160	22	2320	135
21	20	2260	2471	22	2321	86
466	20	2261	199	22	2322	87
383	20	2262	204	22	2323	550
091	20	2263	205	22	2324	1896
198	20	2264	2222	22	2325	1897
202	21	2288	1438	22	2326	486
207	21	2289	1443	22	2327	1750
210	21	2290	1450	22	2328	2124
208	21	2291	1901	22	2329	1650
212	21	2292	1453	22	2330	255
217	21	2293	1454	22	2331	1931
220	21	2294	1455	22	2332	2487
226	21	2295	63	22	2333	23
228	21	2296	64	22	2334	22
224	21	2297	65	22	2335	381
372	21	2298	66	22	2336	391
373	21	2299	67	22	2337	408
327	21	2300	68	23	2354	508
309	21	2301	69	23	2355	528
346	21	2302	70	23	2356	121
395	21	2303	71	23	2357	1446
391	21	2304	72	23	2358	54
34	21	2305	73	23	2359	1485

P.OXY.

23	2360	1486	24	2402	160
23	2361	181	24	2403	159
23	2362	180	24	2404	13
23	2363	176	24	2405	1162
23	2364	184	25	2426	359
23	2365	1913	25	2427	360
23	2366	1914	25	2428	1624
23	2367	182	25	2429	362
23	2368	183	25	2430	1910
23	2369	1474	25	2431	1911
23	2370	249	25	2432	1912
23	2371	1891	25	2433	1460
23	2372	1892	25	2434	1951
23	2373	1893	25	2435	2216
23	2374	1894	25	2436	2440
23	2375	235	25	2437	232
23	2376	229	26	2438	1351
23	2377	230	26	2439	1359
23	2378	1903	26	2440	1366
23	2379	1231	26	2441	1370
23	2380	1497	26	2442	1360
23	2381	2188	26	2443	1918
23	2382	1707	26	2444	1919
24	2387	79	26	2445	1368
24	2388	80	26	2446	1372
24	2389	81	26	2447	1374
24	2390	82	26	2448	1377
24	2391	83	26	2449	1383
24	2392	84	26	2450	1369
24	2393	85	26	2451	1358
24	2394	1890	27	2452	1479
24	2395	1917	27	2453	1739
24	2396	1540	27	2454	1711
24	2397	1201	27	2455	453
24	2398	231	27	2456	452
24	2399	2194	27	2457	454
24	2400	2529	27	2458	436
24	2401	2934	27	2459	443

P.OXY.

27	2460	448
27	2461	451
27	2462	1297
27	2463	2861
27	2464	2499
27	2465	1457
27	2466	2259
27	2467	1300
27	2468	1396
27	2469	137
28	2481	516a
28	2482	516b
28	2483	533a
28	2484	533b
28	2485	533c
28	2486	533d
28	2487	528b
28	2488	528a
28	2489	533e
28	2490	533a
28	2491	519a
28	2492	519b
28	2493	516c
28	2494	533f
28	2495	510a
28	2496	533g
28	2497	533h
28	2498	535a
28	2499	535b
28	2500	533i
28	2501	533j
28	2502	533k
28	2503	533l
28	2504	533m
28	2505	533n
29	2506	1950

P.PAR.

1	369
2	246
3	900
3bis	959
3ter	772
4	2332
4bis	3003
68	2228
71	78

P.PETRIE

1	1&2	433
1	3,1	1572
1	3,2	1702
1	3,3	529
1	3,4	879
1	4,1	1662
1	4,2	131
1	5-8	1388
1	9	2183
1	10	2523
1	25	77
2	45	2206
2	49a	1593
2	49b	1594
2	49c	439
2	49d	440
2	49e r	2593
2	49e v	2862
2	49f	2448
2	50	1409
3	134	2025
3	144	2206

P.PRINC.

3	108	588
3	109	592
3	110	723
3	111	770
3	112	1553
3	113	1280
3	114	2385
3	115	2607

P.RAIN.

1	1	2322
1	2a	629
1	2b	853
1	4	1858
1	5a	1853
1	5b	1888
1	6a-b	1899
1	7	2201
1	8	302
1	9	313
1	10	330
1	11	331
1	12	1238
1	13	1292
1	14	2531
1	15	2526
1	16	2564
1	17	2447
1	18	2650
1	19	2150
1	20	2173
1	21	2174
1	22	1948

1	23	1356
1	24	1714
1	25	294
1	26	2045
1	27	2046
1	31	1824
1	32	2389
1	33	2864
1	34	2865
1	35	2168
3	1	853
3	2	943
3	3	971
3	4	933
3	5	1772
3	6	530
3	7	534
3	8	1773
3	9	535
3	10	1790
3	11	1791
3	12	1825
3	13	1826
3	14	1609
3	15	1827
3	16	102
3	17	116
3	18	1705
3	19	1915
3	20	1725
3	21	418
3	22	1668
3	23	1631
3	24	1584
3	25	1590
3	26	1651
3	27	2863
3	28	1935

P.RAIN.

3	29	2509
3	30	2652
3	31	2494
3	32	1989
3	33	461
3	33	2167
3	34	2161
3	35	457
3	36	1283
3	37	2866
3	38	2286
3	39	2867
3	40	1269
3	42	1275
3	43	2260
3	44	2461
3	45	2868
3	46	2869
3	47	2870
3	48	2871
3	49	2872
3	50	2873
3	51	2874
3	52	2875
3	53	1973
3	54	2876
3	55	1974
3	56	1975
3	57	2362
3	58	2411
3	59	2877
3	60	2261
3	61	2878
3	62	2530

P.RAIN. FÜHRER

533 944

P.RAIN. MITTH.

1	73-83	499
1	84-88	2564
2	74-76	1270
2	76-78	1415
2	78-79	1488
2	79-82	1274
4	1-50	2957
4	126-35	2133
4	136-9	1255
5	1-10	361
5	65-73	411
6	1-18	227
5	74-77	425
6	81-97	1551
6	97-113	1552

P.REIN.

1	1	963
1	2	2346
1	3	2446
1	4	2879
1	5	2444
1	6	2047
1	p. 5-12	1746
1	p. 239	1746
2	65	558
2	66	684
2	67	719
2	68	754
2	69	873
2	70	888

P.REIN.

2	71	908
2	72	994
2	73	1043
2	74	1074
2	75	1089
2	76	1108
2	77	523
2	78	1562
2	79	1242
2	80	161
2	81	345
2	82	351
2	83	2571
2	84	2653
2	85	1990
2	86	2660
2	87	2661

P.ROSS.-GEORG.

1	2	663
1	3	674
1	4	941
1	5	1057
1	6	1090
1	7	1134
1	8	382
1	9	1576
1	10	1313
1	11	1861
1	12	1610
1	13	1882
1	14	1769
1	15	469
1	16	1241
1	17	2083
1	18	2075

1	19	2412
1	20	2343
1	21	2108
1	22	2089
5	1	1726
5	2	2048
5	57	2413

P.RYL.

1	13	203
1	14	1375
1	15	1930
1	16	1688
1	16a	1660
1	16a v	1220
1	17	1829
1	18	2177
1	19	1503
1	20	2262
1	21	2346
1	21v	2414
1	22	2457
1	23	1208
1	24	1175
1	25	1202
1	26	1216
1	27	2026
1	28	2112
1	29	2415
1	29a	2416
1	29b	2417
1	30	2263
1	31	2264
1	32	1830
1	33	2880
1	34	1941

P.RYL.

1	35	2151	3	477	2919
1	36	2881	3	478	2940
1	37	2882	3	479	2967
1	38	2883	3	480	2980
1	39	342	3	481	2981
1	40	2459	3	482	450
1	41	2662	3	483	1629
1	42	2929	3	484	1689
1	43	578	3	485	221
1	44	612	3	486	1783
1	45	648	3	487	1831
1	46	721	3	488	1615
1	47	740	3	489	1290
1	48	758	3	490	2192
1	49	935	3	491	2212
1	50	957	3	492	2182
1	51	1016	3	493	50
1	52	1101	3	494	1832
1	53	1106	3	495	1727
1	54	500	3	496	1728
1	55	472	3	497	1616
1	56	539	3	498	1652
1	57	283	3	499	1757
1	58	290	3	500	1976
1	59	274	3	501	2265
1	60	1433	3	502	2885
1	61	2923	3	503	2886
2	62	2519	3	504	2266
2	63	2049	3	505	2175
2	64	2330	3	506	2305
2	246	2884	3	507	2887
2	437	2239	3	508	2888
2	443	2663	3	509	2549
3	464	2027	3	510r	2608
3	473	2933	3	510v	2208
3	474	2974	3	511	2609
3	475	2280	3	512	2610
3	476	2282	3	513	2889

P.RYL.

3	514	2890
3	515	1690
3	516	2891
3	517	2892
3	518	2893
3	519	2894
3	520	2895
3	521	2896
3	522	1437
3	523	2028
3	524	2063
3	525	2325
3	526	2314
3	527	2050
3	528	2058
3	529	2376
3	530	2338
3	531	2418
3	532	458
3	533	2166
3	534	2164
3	535	2154
3	536	1195
3	537	1178
3	538	2331
3	539	575
3	540	643
3	541	652
3	542	750
3	543	881
3	544	1014
3	545	1078
3	546	1155
3	547	421
3	548	1511
3	549	1547
3	550	334
3	551	1288

3	552	1977
3	553	3024
4	589	2029

P. SCHUBART

1	1094
2	1165
3	1225
4	1229
5	1784
6	1777
7	1785
8	1838
9	1839
10	1840
11	1978
12	2481
13	1753
14	1979
15	96
16	1768
17	1921
18	1713
19	1715
20	1691
21	1203
22	1318
23	1659
24	1692
25	1693
26	1694
27	1570
28	1579
29	1588
30	1
31	2187



P.SCHUBART

	32	2507	2	114	813
	33	2514	2	115	1153
	34	2469	2	116	538
	35	2594	2	117	1483
	36	2897	2	119	1416
	37	2595	2	120	1994
	38	2596	2	121	1559
	39	2597	2	122	1042
	40	2118	2	123	1444
	41	2898	2	126	1318
	42	2226	2	128	2550
	42	2231	2	129	261
	43	1980	2	130&1	531
p.	37	1875a	2	132	2363
			2	133	201
			2	134	1729
			2	135	1183
			2	136	1730
			2	137	639
			2	138	878
			2	139	986
			2	140	1000
			2	141	1007
			2	142	2942
			2	143	1634
			2	144	2078
			2	145	1379
			2	146	1380
			2	147	1362
			2	148	2551
			2	149r	1731
			2	149v	1833
			2	150	1732
			2	151	2624
			2	152	2611
			2	153	2552
			2	154	2553
			2	155	2899
P.S.I.					
1	8	1059			
1	9	1118			
1	10	833			
1	11	709			
1	12	850			
1	13	858			
1	14	954			
1	15	504			
1	16	1259			
1	17	1608			
1	18	344			
1	19	1207			
1	20	2921			
1	21	2949			
1	55	2965			
1	85	2287			
1	99	1654			
1	100	1307			
1	110	2932			
2	113	608			

P.S.I.

2	156	2072	7	763	2315
3	157	1875	7	844	1862
3	158	2053	7	845	1835
3	186	2320	7	846	1628
3	250	2335	7	847	1670
3	250	2664	7	848	52
3	252	2364	7	849	2155
3	253	1850	7	850	2462
4	280	1881	7	851	2599
4	297	2419	7	852	2612
6	624	1986	7	853	2900
6	718	2420	8	892	2125
6	720	150	8	958	2307
6	721	332	8	977	788
6	722	1834	8	978	829
6	723	1669	8	979	1138
6	724	1287	8	981	2628
6	725	2626	8	982	2483
6	726	2627	8	1000	2463
6	727	2059	9	1083	593
6	728	2113	9	1084	1036
7	743	2100	9	1085	816
7	744	2598	9	1086	502
7	745	590	9	1087	506
7	746	662	9	1088	1267
7	747	708	9	1089	549
7	748	763	9	1090	365
7	749	777	9	1091	2450
7	750	812	9	1092	214
7	751	927	9	1093	2292
7	752	946	9	1094	219
7	753	983	9	1095	2567
7	754	1046	10	1160	2215
7	755	1073	10	1162	2472
7	756	2946	10	1167	741
7	760	2639	10	1168	760
7	761	2139	10	1169	917
7	762	1265	10	1170	470

*P.S.I.*

10	1171	147	11	1210	28
10	1172	100	11	1210bis	1701
10	1173	1209	11	1211	34
10	1174	250	11	1212	253
10	1175	1640	11	1213	377
10	1176	1663	11	1214	1482
10	1177	95	11	1215	2098
10	1178	2107	11	1216	222
10	1179	2106	11	1217a-b	195
10	1180	2421	11	1218	213
10	1181	1908	11	1219	196
11	1182	2953	11	1220	2625
11	1184	792	11	1221	2298
11	1185	795	11	1222	2522
11	1186	848	12	1274	855
11	1187	849	12	1275	1011
11	1188	867	12	1276	1172
11	1189	1008	12	1277	1355
11	1190	1060	12	1278	175
11	1191	497	12	1279	253
11	1192	1467	12	1280	1309
11	1193	423	12	1281	1636
11	1194	154	12	1282	1342
11	1195	1509	12	1283	1343
11	1196	1542	12	1284	2202
11	1197	1555	12	1285	2114
11	1198	1253	12	1286	428
11	1199	1271	12	1287	1736
11	1200	1414	12	1288	2513
11	1201	1426	12	1289	2054
11	1202	326	12	1290	2473
11	1203	309	12	1291	2927
11	1204	301	12	1293	2707
11	1205	259	13	1298	904
11	1206	1291	13	1299	1115
11	1207	1344	13	1300	1439
11	1208	36	13	1301	513
11	1209	26	13	1302	431

*P.S.I.*

13	1303	420
13	1304	2190
13	1305	2617
13	1307 <sup>v</sup>	2749
13	1309	3016
13	1346	2988
13	1347	2970
13	1348	2982
13	1349	2278
13	1350	2279
13	1368	2901
14	1374	685
14	1375	730
14	1376	798
14	1377	851
14	1378	977
14	1379	1008
14	1380	1049
14	1381	1097
14	1382	1124
14	1383	514
14	1384	516
14	1385	1779
14	1386	1836
14	1387	1981
14	1388	1637
14	1389	533
14	1390	371
14	1391	1949
14	1392	1386
14	1393	1390
14	1394	269
14	1395	278
14	1396	2506
14	1397	2554
14	1398	2451
14	1399	2518
14	1400	2565

14	1449	2960
15	1491	2030
15	1492	2031
15	1493	2032
15	1494	2066 <sup>c</sup>
15	1495	2066 <sup>d</sup>

*P.TEET.*

1	1	1606
1	2	1607
1	3	1601
1	4	632
2	265	650
2	266	883
2	267	298
2	268	338
2	269	2600
2	270	2156
2	271	512
2	272	2365
2	273	2422
2	274	2034
2	276	2051
2	277	2052
2	278	2654
2	425	600
2	426	628
2	427	698
2	428	734
2	429	907
2	430	934
2	431	1099
2	432	1156
2	449	2035
2	675	2096
2	676	2366

P.TEBT.

2	677	2367
2	678	2368
2	679	2094
2	680	2903
2	681	2904
2	682	2905
2	683r	2456
2	683v	2665
2	684	2906
2	686	2938
2	686a	2998
2	686b	3015
2	689	2369
3	690	524
3	691	1942
3	692	1475
3	693	1695
3	694	2443
3	695	2071
3	696	1022
3	697	1056
3	896	2613
3	897	2907
3	898	619
3	899	773
3	900	991
3	901	384

P.VARS.

1	1547
2	2435
3	2176
6	2666
7	2667
8	2908

P.VAT.

11	455
----	-----

P.WÜRZB.

1	419
2	2297

STUD. PAL.

1	Anl.	3	499
2	Anl.	42	2735
4	p.	111	308
5	N.	125	399
20	N.	299	944

The first part of the document discusses the importance of maintaining accurate records of all transactions. It emphasizes that every entry should be clearly documented, including the date, amount, and purpose of the transaction. This ensures transparency and allows for easy reconciliation of accounts.

In the second section, the author outlines the various methods used to collect and analyze data. This includes direct observation, interviews, and the use of specialized software tools. The goal is to gather comprehensive information that can be used to identify trends and make informed decisions.

The third part of the document focuses on the results of the data analysis. It presents several key findings, such as the impact of certain variables on the overall system and the effectiveness of different strategies. These results are supported by statistical data and visual representations, such as charts and graphs.

Finally, the document concludes with a series of recommendations based on the findings. These suggestions aim to improve the efficiency and accuracy of the processes being studied. The author also notes that further research is needed to explore other aspects of the system and to refine the current findings.

LISTE B

- |      |      |  |
|------|------|--|
| 1177 | 1884 | (ANONYMUS) Phil. Anz. 14, 414                            |
| 1828 | 1884 | (ANONYMUS) Phil. Anz. 14, 477                            |
| 1933 | 1915 | ABT ARW 18, 257-68                                       |
| 803  | 1931 | ALLEN Homeri Ilias, 1, N.105                             |
| 960  | 1931 | ALLEN Homeri Ilias, 1, N.122                             |
| 1323 | 1957 | ALY Ét. Pap. 8, 163-7                                    |
| 2991 | 1951 | ARANGIO-RUIZ Festschr. Fritz Schulz,<br>2, 3-8           |
| 2347 | 1906 | BÄCKSTRÖM Archiv 3, 158-62                               |
| 2269 | 1926 | BAILLET MIFAO 42   |
| 2655 | 1949 | BARNS CQ 43, 1-3 (N.1)                                   |
| 2344 | 1949 | BARNS CQ 43, 3-4 (N.2)                                   |
| 2370 | 1949 | BARNS CQ 43, 4-5 (N.3)                                   |
| 1574 | 1950 | BARNS CQ 44, 126-32                                      |
| 1518 | 1960 | BARTOLETTI Studi Castiglioni 1,<br>61-6                  |
| 2489 | 1938 | BATAILLE Ét. Pap. 4, 125-31                              |
| 2909 | 1952 | BATAILLE JJP 6, 185-6                                    |
| 2751 | 1957 | BATAILLE Studi Calderini-Paribeni,<br>2, 277-83          |
| 558  | 1931 | BATAILLE & COLLART Aeg. 11, 169-70                       |
| 2244 | 1905 | BAUER & STRZYGOWSKI Denkschr.<br>Wien. Akad. 51.2, 1-118 |
| 2641 | 1905 | BAUER & STRZYGOWSKI Denkschr.<br>Wien. Akad. 51.2, 174   |
| 115  | 1907 | BELL CQ 1, 1-3   |
| 1272 | 1907 | BELL Journ. Philol. 30, 1-83                             |
| 2092 | 1921 | BELL Aeg. 2, 281-8                                       |
| 2221 | 1931 | BELL Archiv 10, 5-16                                     |
| 2238 | 1948 | BENOÎT & SCHWARTZ Ét. Pap. 7, 17-33                      |

1030	1924	BÉRARD	Introd. Od. 1, 65
2573	1906	BIDEZ	Rev. Phil. 30, 161-72
2097	1919	BILABEL	Sitzb. Heid. Akad., Abh. 23
2267	1922	BILABEL	Kl. T. 149, N.14
1932	1925	BILABEL	Philol. 80, 332-9
2601	1925	BILABEL	Philol. 80, 339-40
2097	1925	BILABEL	Philol. 80, 340-1
2561	1937	BILABEL	Actes Pap. V, 78-9
2157	1937	BILABEL	Actes Pap. V, 79-80
2179	1937	BILABEL	Actes Pap. V, 80-1
2976	1937	BILABEL	Actes Pap. V, 81-2
1258	1935	BJÖRCK	SO 14, 68-72
2079	1926	BLAKE	TAPA 57, 275-95
2555	1904	BLASS	Ber. Leipzig, 205-11
999	1904	BLASS	Ber. Leipzig, 211
1067	1904	BLASS	Ber. Leipzig, 211-2
1333	1906	BLASS	Archiv 3, 500
2708	1921	BOAK	CP 16, 189-91
2709	1921	BOAK	CP 16, 191-2
565	1923	BOAK	Aeg. 4, 38 (inv. 2, 2b, 12-15, 19)
1228	1923	BOAK	Aeg. 4, 38 (inv. 9)
1051	1923	BOAK	Aeg. 4, 38 (inv. 16)
2062	1901	BOLL	Archiv 1, 492-500
2061	1901	BOLL	Archiv 1, 500-1
1752	1952	BOND	Hermathena 80, 3-11
2636	1921	BONNER	TAPA 52, 111-8
346	1922	BONNER	TAPA 53, 142-68
2629	1933	BONNER	Aeg. 13, 203-7
2180	1941	BONNER	TAPA 72, 26-35
225	1951	BONNER	Aeg. 31, 133-7
1907	1935	BOWRA	Pindari Carmina, N.341
1906	1935	BOWRA	Pindari Carmina, N.342
1365	1935	BOWRA	Pindari Carmina, N.343
193	1922	BRECCIA	Alexandrea, 140
553	1922	BRECCIA	Alexandrea, 140
1227	1922	BRECCIA	Alexandrea, 140
1264	1922	BRECCIA	Alexandrea, 140
554	1922	BRECCIA	Alexandrea, 142
1992	1916	BRINKMANN	Rh. Mus. 71, 581-4
32	1939	BUCHWALD	Studien zur Chron. Att.



Trag., 57

- |      |      |                  |  |
|------|------|------------------|--|
| 393  | 1962 | CADELL           | Rech. Pap. 2, 25-36                            |
| 447  | 1935 | CALDERINI        | Aeg. 15, 239-45                                |
| 2525 | 1957 | CAZZANIGA        | SIFC, NS 29, 133-73                            |
| 2493 | 1947 | CENDERELLI       | Athenaeum 35, 171-4                            |
| 1170 | 1936 | COLLART          | Atti Pap. IV, 71                               |
| 3006 | 1940 | COLLART          | Mél. Ernout, 61-74                             |
| 2656 | 1945 | COLLART          | CRAI, 249-58                                   |
| 248  | 1954 | COLOMBO          | PP 9, 376-81                                   |
| 2602 | 1902 | COMPARETTI       | Festschr. Gomperz, 80-9                        |
| 432  | 1922 | CROENERT         | Gött. Nachr., 1-17                             |
| 426  | 1922 | CROENERT         | Gött. Nachr., 17-26                            |
| 1734 | 1922 | CROENERT         | Gött. Nachr., 27                               |
| 1698 | 1922 | CROENERT         | Gött. Nachr., 31-2                             |
| 1289 | 1922 | CROENERT         | Gött. Nachr., 45-6                             |
| 1322 | 1921 | CRUM             | Short Texts, N.403                             |
| 2732 | 1934 | CRUM             | Mél. Maspero, 1, 73-4                          |
| 2136 | 1937 | CUENDET          | Mél. Boisacq, 219-26                           |
| 2020 | 1937 | CURTIS & ROBBINS | Publ. Astr. Obs.<br>Univ. Mich. 6, N.9, 77-100 |
| 445  | 1959 | DAIN             | Bull. Ass. G. Budé, Sér. 4,<br>396             |
| 2958 | 1880 | DARESTE          | BCH 4, 449-60                                  |
| 814  | 1959 | DARIS            | Aeg. 39, 9-10                                  |
| 705a | 1962 | DARIS            | Aeg. 42, 115-9                                 |
| 827a | 1962 | DARIS            | Aeg. 42, 119-22                                |
| 617  |      | DAVISON          | (Information directe)                          |
| 1966 |      | DAVISON          | (Information directe)                          |
| 911  | 1931 | DEBATIN          | AJA 35, 62                                     |
| 526  | 1936 | DELLA CORTE      | Riv. Fil. 64, 385-9                            |
| 1126 | 1905 | DE RICCI         | CRAI, 215-7                                    |
| 2924 | 1910 | DE RICCI         | Mél. Chatelain, 442-7                          |
| 2971 | 1912 | DE RICCI         | Études P. F. Girard, 1,<br>273-82              |
| 955  | 1957 | DI BENEDETTO     | Ann. Sc. Pisa, Ser. 2,<br>26, 179-80           |
| 2152 | 1957 | DI BENEDETTO     | Ann. Sc. Pisa, Ser. 2,<br>26, 180-5            |
| 164  | 1885 | DIELS            | Abh. Berl. Akad., Abh. 2                       |

2339	1893	DIELS	Suppl. Aristot. 3, 1
1436	1898	DIELS	Sitzb. Berl. Akad., 847-56
1765	1898	DIELS	Sitzb. Berl. Akad., 857-8
2068	1904	DIELS	Abh. Berl. Akad., Abh. 2
1869	1888	DIETERICH	Jahrb. Klass. Philol., Suppl. 16, 778-9
1244	1906	DRERUP	Isocratis Opera, N.9
1248	1906	DRERUP	Isocratis Opera, N.10
2996	1940	DUNLAP	AJP 61, 330-44
1761	1920	EDGAR	Ann. Serv. 19, 101-4
189	1926	EDGAR	Ann. Serv. 26, 203
949	1926	EDGAR	Ann. Serv. 26, 203
1003	1926	EDGAR	Ann. Serv. 26, 203
1017	1926	EDGAR	Ann. Serv. 26, 203
1110	1926	EDGAR	Ann. Serv. 26, 203
1218	1926	EDGAR	Ann. Serv. 26, 203
1842	1926	EDGAR	Ann. Serv. 26, 203
493	1926	EDGAR	Ann. Serv. 26, 205-6
521	1926	EDGAR	Ann. Serv. 26, 206-7
1560	1926	EDGAR	Ann. Serv. 26, 207-8
2197	1926	EDGAR	Ann. Serv. 26, 208-9
2910	1926	EDGAR	Ann. Serv. 26, 209
1330	1926	EDGAR	Ann. Serv. 26, 209-10
2495	1863	EGGER	Mém. Hist. anc. et Philol., 175-96
2556	1870	EGGER	Mém. Acad. Inscr., Partie 2, 47-8
2911	1871	EGGER	CRAI, 247
1378	1877	EGGER	CRAI, 92-5
336	1956	EITREM & AMUNDSEN	Eranos 54, 101-8
537	1956	EITREM & AMUNDSEN	Class. Med. 17, 23-30
429	1957	EITREM & AMUNDSEN	Studi Calderini- Paribeni, 2, 147-50
1706	1955	EITREM & AMUNDSEN & WINNINGTON-INGRAM	SO 31, 1-87
2736	1899	ERMAN & KREBS	Aus den Pap. der Kgl. Museen, 233
555	1926	EVELYN-WHITE	Mon. of Epiphanius, 2, N.611

557	1926	EVELYN-WHITE	ibidem, N.612
586	1926	EVELYN-WHITE	ibidem, N.613
563	1926	EVELYN-WHITE	ibidem, N.614
1582	1926	EVELYN-WHITE	ibidem, N.615
1597	1926	EVELYN-WHITE	ibidem, N.616
2333	1926	EVELYN-WHITE	ibidem, N.617
2334	1926	EVELYN-WHITE	ibidem, N.618
2336	1926	EVELYN-WHITE	ibidem, N.619
2743	1926	EVELYN-WHITE	ibidem, N.620
2134	1926	EVELYN-WHITE	ibidem, N.621
2423	1926	EVELYN-WHITE	ibidem, N.622
2572	1906	FESTA	Archiv 3, 151-7
1515	1913	FISCHER	Thuc. Rel., N.5
2731	1868	FROEHNER	Ann. Soc. Fr. Num. et Arch. 3, 68-9
2132	1901	GALANTE	SIFC 9, 194-8
2943	1927	GALBIATI	Aevum 1, 49-70
2000	1939	GALLAVOTTI	Riv. Fil. 67, 252-7
2557	1939	GALLAVOTTI	Riv. Fil. 67, 257-9
2558	1939	GALLAVOTTI	Riv. Fil. 67, 259-60
1452	1941	GALLAVOTTI	Riv. Fil. 69, 161-8
2916	1931	GASIOROWSKI	JEA 17, 1-9
2915	1909	GERHARD	Phoenix, 1, N.2
1605	1909	GERHARD	Phoenix, 1-7, 11-155
238	1909	GERHARD	Phoenix, 7-10, 156-76
239	1909	GERHARD	Phoenix, 8-9, 159-65
1305	1911	GERHARD	Sitzb. Heid. Akad., Abh. 4
240	1912	GERHARD	Sitzb. Heid. Akad., Abh. 13
342	1913	GERHARD	Sitzb. Heid. Akad., Abh. 13
2388	1935	GERHARD	SIFC, NS 12, 93-4
1611	1905	GERHARD & CRUSIUS	Mél. Nicole, 615-24
2973	1903	GERHARD & GRADENWITZ	Neue Heid. Jahrb. 12, 141-83
1535	1925	GERSTINGER	Denkschr. Wien. Akad., Abt. 2
574	1926	GERSTINGER	N.1 Arch. Bibl. 1, 87
603	1926	GERSTINGER	N.2 Arch. Bibl. 1, 87-8
613	1926	GERSTINGER	N.3 Arch. Bibl. 1, 88
635	1926	GERSTINGER	N.4 Arch. Bibl. 1, 88

669	1926	GERSTINGER	N.5 Arch. Bibl. 1, 88
672	1926	GERSTINGER	N.6 Arch. Bibl. 1, 88
728	1926	GERSTINGER	N.7 Arch. Bibl. 1, 88
755	1926	GERSTINGER	N.8 Arch. Bibl. 1, 88-9
806	1926	GERSTINGER	N.9 Arch. Bibl. 1, 89-90
827	1926	GERSTINGER	N.10 Arch. Bibl. 1, 90
832	1926	GERSTINGER	N.11 Arch. Bibl. 1, 90
837	1926	GERSTINGER	N.12 Arch. Bibl. 1, 90
852	1926	GERSTINGER	N.13 Arch. Bibl. 1, 90
877	1926	GERSTINGER	N.14 Arch. Bibl. 1, 90-1
886	1926	GERSTINGER	N.15 Arch. Bibl. 1, 91
896	1926	GERSTINGER	N.16 Arch. Bibl. 1, 91
898	1926	GERSTINGER	N.17 Arch. Bibl. 1, 91
914	1926	GERSTINGER	N.18 Arch. Bibl. 1, 91
943	1926	GERSTINGER	N.19 Arch. Bibl. 1, 91
944	1926	GERSTINGER	N.20 Arch. Bibl. 1, 91
965	1926	GERSTINGER	N.21 Arch. Bibl. 1, 91
1027	1926	GERSTINGER	N.22 Arch. Bibl. 1, 91-2
1037	1926	GERSTINGER	N.23 Arch. Bibl. 1, 92
1039	1926	GERSTINGER	N.24 Arch. Bibl. 1, 92-3
1095	1926	GERSTINGER	N.25 Arch. Bibl. 1, 93
1105	1926	GERSTINGER	N.26 Arch. Bibl. 1, 93
2528	1927	GERSTINGER	Mitt. Ver. Klass. Philol. in Wien 4, 35-47
1334	1928	GERSTINGER	Sitzb. Wien. Akad., Abh. 3
2922	1937	GERSTINGER	WS 55, 95-106
2037	1962	GERSTINGER & NEUGEBAUER	Sitzb. Wien. Akad. 240, Abh. 2, 5-25
720	1956	GIANFORMAGGIO	Acme 9, 76-7
973	1956	GIANFORMAGGIO	Acme 9, 77-8
992	1956	GIANFORMAGGIO	Acme 9, 79
1002	1956	GIANFORMAGGIO	Acme 9, 79-80
2959	1937	GIRARD	Textes de Droit romain, 492-3
1884	1905	GOODSPEED	Mél. Nicole, 181-2 (N.6)
1885	1905	GOODSPEED	Mél. Nicole, 182 (N.7)
1886	1905	GOODSPEED	Mél. Nicole, 182-3 (N.8)
1493	1950	GOW	Theocritus, 257
1494	1950	GOW	Theocritus, 257
1326	1953	GOW & SCHOLFIELD	Nicander, 14,

## 50-1, 176

- 2966 1902 GRADENWITZ Sav. Zeitschr. 23, 458-9  
 1844 1885 GRAVES Hermathena 5, 237-57  
 141 1905 GRENFELL & HUNT Mél. Nicole, 212-7  
 144 1905 GRENFELL & HUNT Mél. Nicole, 217-20  
 1299 1905 GRENFELL & HUNT Mél. Nicole, 220-2  
 961 1905 GRENFELL & HUNT Mél. Nicole, 222-3  
 1081 1927 GUÉRAUD Revue Ég. anc. 1, 88-130  
 615 1927 GUÉRAUD Revue Ég. anc. 1, 130-1  
 1045 1927 GUÉRAUD Revue Ég. anc. 1, 131  
 2489 1927 GUÉRAUD BIFAO 27, 121-5  
 2642 1938 GUÉRAUD & JOUGUET Un Livre d'Écolier  
 2159 1939 GUNDEL Aeg. 19, 210-4  
 2013 1956 GUNDEL Archiv 16, 13-9  
 2772 1962 GUNDEL Kurzber. Giess., N.66
- 416 1904 HALL CR 18, 2  
 2692 1905 HALL CGT pl.13  
 2693 1905 HALL CGT pl.28  
 2694 1905 HALL CGT pl.28  
 2695 1905 HALL CGT pl.29  
 2696 1905 HALL CGT pl.29  
 2697 1905 HALL CGT pl.29  
 2698 1905 HALL CGT pl.31  
 2699 1905 HALL CGT pl.32  
 2700 1905 HALL CGT pl.34  
 2485 1937-8 HANELL Årsb. Lund, 137-42  
 1286 1920 HARTMANN Philologus 76, 228-33  
 1738 1930 HARTMANN Festschr. Leidinger, 103-8  
 1571 1940 HEICHELHEIM AJP 61, 209-10  
 680 1927 HENNE BIFAO 27, 79-82  
 174 1893 HESSELING JHS 13, 293-314  
 491 1893 HESSELING JHS 13, 294-5  
 2710 1893 HESSELING JHS 13, 296, n.11  
 1982 1905 HOGARTH JHS 25, 118  
 2501 1895-6 HOGARTH & GRENFELL EEF Arch.  
 Report, 16  
 1224 1937 HOMBERT & PRÉAUX Mél. Boisacq, 493-7  
 717 1938 HOMBERT & PRÉAUX Chron. Ég. 13, 383-6  
 618 1938 HOMBERT & PRÉAUX Chron. Ég. 13, 386  
 897 1938 HOMBERT & PRÉAUX Chron. Ég. 13, 387

- 1176 1951 HOMBERT & PRÉAUX Mél. H. Grégoire,  
161-8
- 1766 1945 HOUSEHOLDER & PRAKKEN TAPA  
76, 108-16
- 2138 1933 HUBBELL CP 28, 189-98
- 311 1957 HUBBELL Yale Class. Stud. 15, 181-93
- 1429 1961 HUNGER WS 74, 40-2
- 636a 1963 HUNGER WS 76, 159-60
- 769a 1963 HUNGER WS 76, 160
- 849a 1963 HUNGER WS 76, 160
- 970a 1963 HUNGER WS 76, 161
- 987a 1963 HUNGER WS 76, 161-2
- 2441 1962 HUNGER & POHLMANN WS 75, 51-76
- 899 1899 HUNT Journ. Philol. 26, 25-59
- 1487 1930 HUNT & JOHNSON Two Theocritus  
Papyri
- 1489 1930 HUNT & JOHNSON Two Theocritus  
Papyri, 3-19
- 1246 1945 HUSSELMAN TAPA 76, 118-20
- 316 1945 HUSSELMAN TAPA 76, 120-5
- 2936 1957 HUSSELMAN Studi Calderini-Paribeni,  
2, 453-9
- 1656 1906 JOUGUET BCH 30, 103-23
- 1657 1906 JOUGUET BCH 30, 123-49
- 2490 1932 JOUGUET Mél. Glotz, 2, 493-500
- 1876 1904 JOUGUET & LEFEBVRE BCH 28, 201-5
- 834 1904 JOUGUET & LEFEBVRE BCH 28, 207-8
- 1341 1904 JOUGUET & LEFEBVRE BCH 28, 208
- 1843 1904 JOUGUET & LEFEBVRE BCH 28, 208-9
- 1671 1899 KAIBEL Gött. Nachr., 549-55
- 2379 1901 KALBFLEISCH Pap. Arg. Gr., 4-8
- 2380 1901 KALBFLEISCH Pap. Arg. Gr., 8-12
- 2374 1902 KALBFLEISCH Pap. Gr. Musei Brit. et  
Musei Berol., 3-8
- 2371 1902 KALBFLEISCH Pap. Gr. Musei Brit. et  
Musei Berol., 8-9
- 2327 1902 KALBFLEISCH Pap. Gr. Musei Brit. et  
Musei Berol., 9-14
- 1580 1925 KALBFLEISCH Racc. Lumbroso, 29-35

1984	1925	KALBFLEISCH	Racc. Lombroso, 35
2750	1953	KALBFLEISCH	Archiv 15, 107
2465a	1963	KAPSOMENOS	Gnomon 35, 222-3
485	1891	KENYON	Classical Texts, 1-39
1234	1891	KENYON	Classical Texts, 42-55
337	1891	KENYON	Classical Texts, 56-62
1272	1891	KENYON	Classical Texts, 63-79
567	1891	KENYON	Classical Texts, 80
634	1891	KENYON	Classical Texts, 81-92
697	1891	KENYON	Classical Texts, 93-7
762	1891	KENYON	Classical Texts, 98-9
776	1891	KENYON	Classical Texts, 98-9
952	1891	KENYON	Classical Texts, 98-9
998	1891	KENYON	Classical Texts, 100-8
1539	1891	KENYON	Classical Texts, 109-16
257	1892	KENYON	CR 6, 430
495	1892	KENYON	Rev. Phil. 16, 181-3
1039	1894	KENYON	Journ. Philol. 22, 238-46
293	1894	KENYON	Journ. Philol. 22, 247-61
1762	1895	KENYON	Rev. Phil. 19, 177-9
175	1897	KENYON	The Poems of Bacchylides
358	1897	KENYON	Rev. Phil. 21, 1-4
2515	1898	KENYON	Mél. Weil, 243-8
598	1899	KENYON	Pal. GP, 139
485	1901	KENYON	Archiv 1, 379-87
2339	1901	KENYON	Sitzb. Berl. Akad., 1319-21
1233	1906	KENYON	Hyperidis Orat., pp. III-
			IV
1234	1906	KENYON	Hyperidis Orat., p. IV
1235	1906	KENYON	Hyperidis Orat., p. IV
1236	1906	KENYON	Hyperidis Orat., pp. IV-
			V
2711	1909	KENYON	JHS 29, 29-31
2712	1909	KENYON	JHS 29, 32-9
611	1909	KENYON	JHS 29, 39
694	1909	KENYON	JHS 29, 39
2713	1909	KENYON	JHS 29, 39
2714	1909	KENYON	JHS 29, 39
350	1934	KEYDELL	Byz.-Neugr. Jahrb. 10, 341-5
594	1929	KEYES	AJP 50, 255-6
641	1929	KEYES	AJP 50, 256-7

784	1929	KEYES	AJP 50, 258
918	1929	KEYES	AJP 50, 259-60
1405	1929	KEYES	AJP 50, 260-2
1278	1929	KEYES	AJP 50, 262-3
112	1929	KEYES	AJP 50, 263-5
769	1929	KEYES	AJP 50, 386-7
1128	1929	KEYES	AJP 50, 387-9
410	1938	KEYES	CP 33, 411-3
103	1960	KINGSTON	BICSL 7, 45-56
1349	1929	KNOX	Herodes, 253-9
2744	1951-2	KNUDTZON	Årsb. Lund, 134-6
704	1951-2	KNUDTZON	Årsb. Lund, 136-7
2015	1946-7	KNUDTZON & NEUGEBAUER	Årsb. Lund, 77-84
2016	1946-7	KNUDTZON & NEUGEBAUER	Årsb. Lund, 85-8
1303	1908	KOERTE	Ber. Leipzig, 145-75
2434	1920	KOERTE	Archiv 6, 1-8
1841	1901	KROLL	Analecta Graeca, 3-5
2955	1879	KRUEGER	Monatsber. Berl. Akad., 509-18
2603	1920-1	KUEHN	Ber. Berl. Mus. 42, 102-4
2603	1922	KUEHN	Aeg. 3, 87-8
581	1960	LAMEERE	Aperçus de Pal. hom. N.4
655	1960	LAMEERE	Aperçus de Pal. hom. N.10, 77-81
660	1960	LAMEERE	Aperçus de Pal. hom. N.11
749	1960	LAMEERE	Aperçus de Pal. hom. N.28
768	1960	LAMEERE	Aperçus de Pal. hom. N.32
800	1960	LAMEERE	Aperçus de Pal. hom. N.39
826	1960	LAMEERE	Aperçus de Pal. hom. N.44
913	1960	LAMEERE	Aperçus de Pal. hom. N.59
1145	1960	LAMEERE	Aperçus de Pal. hom. N.101, 15-53, 264-5
158	1885	LANDWEHR	Philologus 44, 21-9
1997	1885	LEEMANS	Pap. Gr. Lugd.-Bat., 2, 199-259
2742	1885	LEEMANS	Pap. Gr. Lugd.-Bat., 2, 260-1
375	1911	LEFEBVRE	Pap. de Ménandre, pp. XXI- XXIII



1301	1911	LEFEBVRE	Pap. de Ménandre
651	1912	LEFEBVRE	BSAA 14, 191-2
29	1912	LEFEBVRE	BSAA 14, 192
2614	1912	LEFEBVRE	BSAA 14, 192-4
2930	1934	LEHMANN	Sitzb. Berl. Akad., Abh. 4, 19-24
2962	1903	LENEL	Sitzb. Berl. Akad., 922-36, 1034-5
2962	1904	LENEL	Sitzb. Berl. Akad., 1156-72
4	1950-1	LENGER	Mél. J. Hombert, 88-93
2730	1852	LENORMANT	Rev. Arch. 8, Partie 2, 461-70
2270	1833	LETRONNE	Mém. Acad. Inscr. 10, 249-359
1185	1936	LEWIS	Ét. Pap. 3, 46 (N.1)
905	1936	LEWIS	Ét. Pap. 3, 49 (N.2)
920	1936	LEWIS	Ét. Pap. 3, 50 (N.3)
1070	1936	LEWIS	Ét. Pap. 3, 51 (N.4)
2497	1936	LEWIS	Ét. Pap. 3, 79-87 (N.6)
2453	1936	LEWIS	Ét. Pap. 3, 87-90 (N.7)
2372	1936	LEWIS	Ét. Pap. 3, 90-92 (N.8)
2729	1936	LEWIS	Ét. Pap. 3, 105 (N.23)
2482	1912	LIETZMANN	Gött. Nachr., 320
2243	1937	LIETZMANN	Studies K. Lake, 339-48
1451	1925	LOBEL	Sappho, 79-80
61	1927	LOBEL	Alcaeus, N.58, 59, 64, 67, 69
1710	1936	LOBEL	Essays G. Murray, 295-8
192	1948	LOBEL	P.Oxy. Vol.19, p.68 n.1
1900	1952	LOBEL & PAGE	CQ, NS 2, 1-3
2951	1922	LOWE	CR 36, 154-5
3008	1950	LOWE	CLA 5 699
2935	1953	LOWE	CLA 6 833
2961	1959	LOWE	CLA 8 p.6
2992	1959	LOWE	CLA 8 1034
2993	1959	LOWE	CLA 8 1035
3026	1959	LOWE	CLA 9 1342
3026a	1963	LOWE	CLA 10 1520
3026b	1963	LOWE	CLA 10 1521
3026c	1963	LOWE	CLA 10 1523
2993a	1963	LOWE	CLA 10 1524
3008a	1963	LOWE	CLA 10 1525
3026d	1963	LOWE	CLA 10 1526

2993b	1963	LOWE	CLA	10	1527
3026e	1963	LOWE	CLA	10	1528
2964a	1963	LOWE	CLA	10	1529
3026f	1963	LOWE	CLA	10	1530
3026g	1963	LOWE	CLA	10	1531
3026h	1963	LOWE	CLA	10	1532
2993c	1963	LOWE	CLA	10	1534
2993d	1963	LOWE	CLA	10	1535
2993e	1963	LOWE	CLA	10	1536
2933a	1963	LOWE	CLA	10	1537
3000a	1963	LOWE	CLA	10	1539
614	1904	LUDWICH	Philologus	63,	473-5
900	1893	LUMBROSO	Rend. Acc. Linc., Ser. 5.		2, 831
1872	1942	MAAS	JHS	62,	36-7
1296	1894	MAHAFFY & BURY	BCH	18,	149-51, 154-7
352	1939	MALZ	AJP	60,	172-6
353	1939	MALZ	AJP	60,	176-7
1837	1956	MANFREDI	SIFC, NS	27-28,	49-50
1187	1956	MANFREDI	SIFC, NS	27-28,	50-2
3007	1956	MANFREDI	SIFC, NS	27-28,	52-4
2437	1929	MANTEUFFEL	Eos	32,	27-33
2436	1930	MANTEUFFEL	Opusc.,	N.16	
2088	1933	MANTEUFFEL	Aeg.	13,	367-73
424	1948	MANTEUFFEL	JJP	2,	81-4
383	1948	MANTEUFFEL	JJP	2,	84-7
3002	1947	MARIOTTI	Athenaeum	35,	166-70
2990	1956	MARICHAL	Pauli Sent. Fr. Leid.,		26
2989	1956	MARICHAL	Pauli Sent. Fr. Leid.,		27
3025	1956	MARICHAL	Pauli Sent. Fr. Leid.,		27
2955	1956	MARICHAL	Pauli Sent. Fr. Leid.,		30
1431	1951	MARTIN	Aeg.	31,	138-47
2580	1959	MARTIN	Mus. Helv.	16,	77-115
1583	1899	MARUCCHI	Museo Eg. Vat.,		296-303
2323	1960	MAU & MÜLLER	Archiv	17,	1-10
253	1934	MAZON	Mél. Bidez,		603-12
2773	1927	MENTZ	Archiv	8,	34-59
2774	1927	MENTZ	Archiv	8,	34-59
2775	1927	MENTZ	Archiv	8,	34-59

2776	1933	MENTZ	Archiv 11, 64-69
2773	1939	MENTZ	Archiv 13, 61-70
2777	1950	MENTZ	Byz. Zeitschr. 43, 1-9
532	1950	MERKELBACH	SIFC, NS 24, 255-63
532	1952	MERKELBACH	SIFC, NS 26, 221-2
515	1956	MERKELBACH	Die Hesiodfragmente auf Papyrus, Fr. E 2
518	1956	MERKELBACH	Die Hesiodfragmente auf Papyrus, Fr. F 3, ll. 16-33
1040	1955	METTE	N.108 Neue Homer-Papyri (Rev. Phil., Sér. 3.29, 193-205)
1079	1955	METTE	N.114 ibidem
1086	1955	METTE	N.115 ibidem
1088	1955	METTE	N.117 ibidem
1091	1955	METTE	N.118 ibidem
1117	1955	METTE	N.124 ibidem
1119	1955	METTE	N.125 ibidem
1137	1955	METTE	N.130 ibidem
1141	1955	METTE	N.131 ibidem
1150	1955	METTE	N.135 ibidem
681	1955	METTE	N.389 ibidem
686	1955	METTE	N.390 ibidem
688	1955	METTE	N.391 ibidem
693	1955	METTE	N.392 ibidem
752	1955	METTE	N.406 ibidem
764	1955	METTE	N.407 ibidem
775	1955	METTE	N.411 ibidem
786	1955	METTE	N.414 ibidem
794	1955	METTE	N.417 ibidem
857	1955	METTE	N.425 ibidem
860	1955	METTE	N.428 ibidem
863	1955	METTE	N.430 ibidem
871	1955	METTE	N.431 ibidem
887	1955	METTE	N.433 ibidem
923	1955	METTE	N.439 ibidem
930	1955	METTE	N.440 ibidem
936	1955	METTE	N.441 ibidem
939	1955	METTE	N.442 ibidem
956	1955	METTE	N.446 ibidem
980	1955	METTE	N.449 ibidem
1005	1955	METTE	N.452 ibidem

696	1956	METTE	N.392a Neue Homer-Papyri (Lustrum 1, 9)
2740	1916	MEYER	Gr. Texte aus Aeg., 203 (N.83)
2957	1921	MEYER	Sav. Zeitschr. 42, 42-57
2478	1950	MICHAELIDES	BIFAO 49, 23-43
1501	1922	MILNE	H.J.M. CR 36, 66-7
1290	1929	MILNE	H.J.M. JEA 15, 75-7
341	1930	MILNE	H.J.M. JEA 16, 187-92
1308	1930	MILNE	H.J.M. JEA 16, 192-3
2753	1934	MILNE	H.J.M. Gr. Shorthand Manuals, 6
2755	1934	MILNE	H.J.M. Gr. Shorthand Manuals, 6
2757	1934	MILNE	H.J.M. Gr. Shorthand Manuals, 6-7
2762	1934	MILNE	H.J.M. Gr. Shorthand Manuals, 7, 9
2763	1934	MILNE	H.J.M. Gr. Shorthand Manuals, 7, 9
2764	1934	MILNE	H.J.M. Gr. Shorthand Manuals, 7, 9
2754	1934	MILNE	H.J.M. Gr. Shorthand Manuals, 7, 9, 13-4
2756	1934	MILNE	H.J.M. Gr. Shorthand Manuals, 7, 9, 68
2758	1934	MILNE	H.J.M. Gr. Shorthand Manuals, 7-8
2759	1934	MILNE	H.J.M. Gr. Shorthand Manuals, 7-8, 21-56
2760	1934	MILNE	H.J.M. Gr. Shorthand Manuals, 7-8, 57-67
2761	1934	MILNE	H.J.M. Gr. Shorthand Manuals, 7-9, 15-8, 69-70
3012	1934	MILNE	H.J.M. Gr. Shorthand Manuals, 70
407	1935	MILNE	H.J.M. CR 49, 14
2715	1908	MILNE	J.G. N.1 JHS 28, 121-2
2716	1908	MILNE	J.G. N.2 JHS 28, 122
2717	1908	MILNE	J.G. N.3 JHS 28, 122-3
2718	1908	MILNE	J.G. N.4 JHS 28, 123-4
2718	1908	MILNE	J.G. N.5 JHS 28, 124

2719	1908	MILNE	J.G. N.6 JHS 28, 125
2720	1908	MILNE	J.G. N.7 JHS 28, 126
2721	1908	MILNE	J.G. N.8 JHS 28, 126-7
2722	1908	MILNE	J.G. N.9 JHS 28, 127
2723	1908	MILNE	J.G. N.10 JHS 28, 128
2724	1908	MILNE	J.G. N.11 JHS 28, 129
2725	1908	MILNE	J.G. N.12 JHS 28, 129
2725	1908	MILNE	J.G. N.13 JHS 28, 129
2726	1908	MILNE	J.G. N.14 JHS 28, 130
2721	1908	MILNE	J.G. N.15 JHS 28, 130-1
2727	1908	MILNE	J.G. N.16 JHS 28, 131
2728	1908	MILNE	J.G. N.17 JHS 28, 132
1550	1913	MILNE	J.G. Archiv 5, 378
642	1913	MILNE	J.G. Archiv 5, 379
1428	1913	MILNE	J.G. Archiv 5, 379
2912	1913	MILNE	J.G. Archiv 5, 379-80
2913	1913	MILNE	J.G. Archiv 5, 380
2914	1913	MILNE	J.G. Archiv 5, 380
1586	1922	MILNE	J.G. JEA 8, 156-7
2382	1929	MOELLER	Gr. Pap. Berl. Mus., 81-2 (N.13)
2985	1879	MOMMSEN	Monatsber. Berl. Akad., 502-8
2268	1943	MONTEVECCHI	Aeg. 23, 90-2
288	1943	MONTEVECCHI	Aeg. 23, 99-105
2240	1954	MUSURILLO	Acta Alex., N. XX, pp. 81, 234
2241	1954	MUSURILLO	Acta Alex., N. XXI, pp. 82, 234
2242	1957	MUSURILLO	JRS 47, 185-90
456	1925	NACHMANSON	Göt. Högsk. Årsskr. 31,2, 201-17
2010	1956	NEUGEBAUER	Hist.-Fil. Meddelelser 36, N.4
2005	1957	NEUGEBAUER	Chron. Ég. 32, 269-72
2317	1957	NEUGEBAUER	Exact Sciences in Ant., 179, pl. 12
2019	1960	NEUGEBAUER	Hist.-Fil. Meddelelser 39. 1
2008	1962	NEUGEBAUER	Astron. Pap. Ostraca N.7
2030	1962	NEUGEBAUER	Astron. Pap. Ostraca N.37

2031	1962	NEUGEBAUER	Astron. Pap. Ostraca N.38
2032	1962	NEUGEBAUER	Astron. Pap. Ostraca N.39
2033	1962	NEUGEBAUER	Astron. Pap. Ostraca N.41
120	1962	NEUGEBAUER	Astron. Pap. Ostraca p.383 n.1
2014	1958	NEUGEBAUER & SKEAT	Osiris 13, 98-113
2066a		NEUGEBAUER & VAN HOESEN	Astrol. Pap. Ostraca N.102
2066b		NEUGEBAUER & VAN HOESEN	Astrol. Pap. Ostraca N.103
1295a		NEUGEBAUER & VAN HOESEN	Astrol. Pap. Ostraca N.125
2066c		NEUGEBAUER & VAN HOESEN	Astrol. Pap. Ostraca N.139
2066d		NEUGEBAUER & VAN HOESEN	Astrol. Pap. Ostraca N.140
1217	1897	NICHOLSON	CR 11, 390-3
2964	1924	NICHOLSON	in Madan & Craster, Summ. Cat. Bodl. Libr. 6, 12 (N.31074)
487	1888	NICOLE	Rev. Phil. 12, 113-7
1204	1893	NICOLE	Rev. Phil. 17, 109-15
1041	1894	NICOLE	Rev. Phil. 18, 101-3
571	1894	NICOLE	Rev. Phil. 18, 103
712	1894	NICOLE	Rev. Phil. 18, 103-4
790	1894	NICOLE	Rev. Phil. 18, 104
890	1894	NICOLE	Rev. Phil. 18, 104-11
413	1895	NICOLE	Rev. Phil. 19, 105-8
1306	1898	NICOLE	Le Laboureur de Ménandre
1845	1898	NICOLE	Mél. Weil, 291-7
2373	1903	NICOLE	Archiv 2, 1-3
1338	1904	NICOLE	Rev. Ét. Gr. 17, 215-29
2994	1906	NICOLE	Un Catalogue d'oeuvres d' art
91	1907	NICOLE	L'Apologie d'Antiphon
2532	1910	NICOLE	Procès de Phidias
2995	1913	NICOLE	Mél. Holleaux, 145-52
2274	1938	NOORDEGRAAF	Mnemos., Ser. 3.6, 273-310
2087	1921	NORSA & SABBADINI	Aeg. 2, 17-22
1733	1933	NORSA & VITELLI	BSAA 28, 121

- 2288 1937 OELLACHER WS 55, 68-78  
791 1938 OELLACHER Ét. Pap. 4, 133-5  
2563 1938 OELLACHER Ét. Pap. 4, 182-96  
2559 1939 OELLACHER Mnemos., Ser. 3.8, 45-8  
2383 1951 OELLACHER Misc. Galbiati, 2, 179-82  
2163 1957 OGUSE Aeg. 37, 77-88
- 1222 1965 PACK (Information personnelle)  
442 1937 PAGE CQ 31, 178-81  
1950 1962 PAGE Poetae Melici Graeci, 10, 13  
b-d, 193, 217  
333 1961 PPATHOMOPOULOS Rech. Pap. 1, 37-9  
1756 1962 PPATHOMOPOULOS Rech. Pap. 2, 99-111  
1887a 1962 PPATHOMOPOULOS Rech. Pap. 2, 113-6  
1883 1865 PARTHEY Abh. Berl. Akad., 140  
2956 1956 PAULI Sent. Fr. Leid.  
1589 1903 PLASBERG Archiv 2, 185-96  
1179 1903 PLASBERG Archiv 2, 196-206  
1211 1903 PLASBERG Archiv 2, 206-8  
1870 1903 PLASBERG Archiv 2, 208-17  
2737 1913 PLAUMANN Ber. Berl. Mus., 214-9  
2738 1913 PLAUMANN Ber. Berl. Mus., 219  
742 1913 PLAUMANN Ber. Berl. Mus., 220  
1180 1913 PLAUMANN Ber. Berl. Mus., 220  
2739 1913 PLAUMANN Ber. Berl. Mus., 221-3  
2442 1960 POHLMANN Gr. Musikfragmente, 79  
1863 1928 PREISENDANZ Pap. Gr. Magicae, 1, N.1-2  
1864 1928 PREISENDANZ Pap. Gr. Magicae, 1, N.3  
1865 1928 PREISENDANZ Pap. Gr. Magicae, 1, N.4  
2067 1928 PREISENDANZ Pap. Gr. Magicae, 1, N.4  
1866 1928 PREISENDANZ Pap. Gr. Magicae, 1, N.5  
1867 1928 PREISENDANZ Pap. Gr. Magicae, 1, N.6  
1868 1931 PREISENDANZ Pap. Gr. Magicae, 2, N.7  
1869 1931 PREISENDANZ Pap. Gr. Magicae, 2, N.12  
1870 1931 PREISENDANZ Pap. Gr. Magicae, 2, N.17b  
1871 1931 PREISENDANZ Pap. Gr. Magicae, 2, N.20  
2038 1957 PREISENDANZ Symb. Taubenschlag,  
3, 161-7
- 2060 1917 RABEL Gott. Abh., NF 16, Abh. 3,  
74

- |      |      |              |   |
|------|------|--------------|---|
| 2219 | 1895 | REINACH      | Revue Ét. Juives 31, 161-78                       |
| 2219 | 1897 | REINACH      | Revue Ét. Juives 34, 296-8                        |
| 1746 | 1903 | REINACH      | Mél. Perrot, 291-6                                |
| 1895 | 1899 | REITZENSTEIN | Sitzb. Berl. Akad., 857-64                        |
| 527  | 1900 | REITZENSTEIN | Hermes 35, 79-80                                  |
| 149  | 1900 | REITZENSTEIN | Hermes 35, 602-4                                  |
| 105  | 1900 | REITZENSTEIN | Hermes 35, 605-7                                  |
| 1251 | 1900 | REITZENSTEIN | Hermes 35, 607-8                                  |
| 1993 | 1900 | REITZENSTEIN | Hermes 35, 608-11                                 |
| 1163 | 1900 | REITZENSTEIN | Hermes 35, 611-21                                 |
| 1848 | 1901 | REITZENSTEIN | Zwei Religionsgesch.<br>Fragen, 47-50             |
| 1849 | 1901 | REITZENSTEIN | Zwei Religionsgesch.<br>Fragen, 53-8              |
| 2940 | 1950 | RÉMONDON     | JJP 4, 239-51                                     |
| 1943 | 1934 | ROBERTS      | Aeg. 14, 447-51                                   |
| 2925 | 1935 | ROBERTS      | JEA 21, 199-209                                   |
| 2224 | 1949 | ROBERTS      | JRS 39, 79-80                                     |
| 2488 | 1954 | ROBERTS      | P.Oxy. Vol.22, p.92 n.3                           |
| 783  | 1925 | RUDBERG      | SO 3, 20-5  |
| 1052 | 1928 | RUDBERG      | SO 6, 55-6  |
| 1516 | 1927 | SALONIUS     | Fin. Vet. Soc. 2.2, 1-16                          |
| 2024 | 1962 | SATTLER      | St. aus dem Gebiet der<br>Alten Geschichte, 39-50 |
| 1120 | 1894 | SAYCE        | The Academy, 12 May 1894, 401                     |
| 1345 | 1893 | SCHEIL       | MIFAO 9.2   |
| 1254 | 1884 | SCHOENE      | Mél. Graux, 481-504                               |
| 2277 | 1933 | SCHÖNBAUER   | Aeg. 13, 621-43                                   |
| 3009 | 1913 | SCHUBART     | Klio 13, 27-38                                    |
| 2319 | 1916 | SCHUBART     | Ber. Berl. Mus., 161-70                           |
| 2439 | 1918 | SCHUBART     | Sitzb. Berl. Akad., 763-8                         |
| 258  | 1918 | SCHUBART     | Einführung, 475                                   |
| 264  | 1918 | SCHUBART     | Einführung, 475                                   |
| 265  | 1918 | SCHUBART     | Einführung, 475                                   |
| 271  | 1918 | SCHUBART     | Einführung, 475                                   |
| 272  | 1918 | SCHUBART     | Einführung, 475                                   |
| 273  | 1918 | SCHUBART     | Einführung, 475                                   |
| 1260 | 1918 | SCHUBART     | Einführung, 480                                   |
| 2615 | 1918 | SCHUBART     | Einführung, 483                                   |
| 912  | 1918 | SCHUBART     | Einführung, 507 (pl.1)                            |



637	1918	SCHUBART	Einführung, 508 (pl.3)
2468	1920	SCHUBART	Hermes 55, 188-95
270	1921	SCHUBART	Das Buch, Abb. 26 (p. 125)
919	1925	SCHUBART	Gr. Pal., Abb. 90
2465	1927	SCHUBART	in GERCKE & NORDEN, Einleitung, 1.9, p.42
1381	1941	SCHUBART	Archiv 14, 24-9
2281	1945	SCHUBART	Festschr. Wenger, 2, 184-90
1387	1950	SCHUBART	JJP 4, 83-7
2484	1960	SCHUMAN	Harv. Theol. Rev. 53, 159-70
2644	1948	SCHWARTZ	Ét. Pap. 7, 93-109
2452	1957	SCHWARTZ	Studi Calderini-Paribeni, 2, 151-6
510	1960	SCHWARTZ	Pseudo-Hesiodaia, 265-81
602	1947	SCHWARTZ	N.1 BIFAO 46, 30-2
605	1947	SCHWARTZ	N.2 BIFAO 46, 32-3
610	1947	SCHWARTZ	N.3 BIFAO 46, 33-4
666	1947	SCHWARTZ	N.3bis BIFAO 46, 71
729	1947	SCHWARTZ	N.4 BIFAO 46, 34-6
738	1947	SCHWARTZ	N.5 BIFAO 46, 36-7
748	1947	SCHWARTZ	N.6 BIFAO 46, 37-41
765	1947	SCHWARTZ	N.7 BIFAO 46, 41-8
785	1947	SCHWARTZ	N.8 BIFAO 46, 48-53
787	1947	SCHWARTZ	N.9 BIFAO 46, 53-6
801	1947	SCHWARTZ	N.10 BIFAO 46, 56-7
810	1947	SCHWARTZ	N.11 BIFAO 46, 57-60
824	1947	SCHWARTZ	N.12 BIFAO 46, 60
729	1947	SCHWARTZ	N.13 BIFAO 46, 60-2
862	1947	SCHWARTZ	N.14 BIFAO 46, 62-3
982	1947	SCHWARTZ	N.15 BIFAO 46, 63-4
1024	1947	SCHWARTZ	N.16 BIFAO 46, 64
1025	1947	SCHWARTZ	N.17 BIFAO 46, 65
1072	1947	SCHWARTZ	N.18 BIFAO 46, 65-6
1127	1947	SCHWARTZ	N.19 BIFAO 46, 66-7
1142	1947	SCHWARTZ	N.20 BIFAO 46, 67
1149	1947	SCHWARTZ	N.21 BIFAO 46, 67-9
1152	1947	SCHWARTZ	N.22 BIFAO 46, 69-70
591	1954	SCHWARTZ	N.23 BIFAO 54, 45-62
601	1954	SCHWARTZ	N.24 BIFAO 54, 63-5
711	1954	SCHWARTZ	N.25 BIFAO 54, 65-6
743	1954	SCHWARTZ	N.26 BIFAO 54, 66-7

910	1954	SCHWARTZ	N.28 BIFAO	54, 68
968	1954	SCHWARTZ	N.29 BIFAO	54, 68-9
1075	1954	SCHWARTZ	N.30 BIFAO	54, 69-70
1087	1954	SCHWARTZ	N.31 BIFAO	54, 70
1161	1954	SCHWARTZ	N.32 BIFAO	54, 70-1
599	1962	SCHWARTZ	N.33 BIFAO	61, 147-51
789	1962	SCHWARTZ	N.34 BIFAO	61, 151-68
885	1962	SCHWARTZ	N.35 BIFAO	61, 169-71
1035	1962	SCHWARTZ	N.36 BIFAO	61, 172
1136	1962	SCHWARTZ	N.37 BIFAO	61, 172
1154	1962	SCHWARTZ	N.38 BIFAO	61, 173
1210	1962	SCHWARTZ	N.39 BIFAO	61, 173-4
2651	1962	SCHWARTZ	N.40 BIFAO	61, 174
2577	1956	SIEGMANN	Festschr. Snell,	167-72
2095	1927	SINGER	JHS 47,	31-3
2316	1936	SKEAT	Mizraim 3,	18-22
2109	1936	SKEAT	Mizraim 3,	23-5
2621	1901	SMYLY	Hermathena 11,	322-30
170	1937	SNELL	Hermes, Einzelschr. 5,	84-9
1592	1937	SNELL	Hermes, Einzelschr. 5,	89-92
1735	1937	SNELL	Hermes, Einzelschr. 5,	92
1749	1937	SNELL	Hermes, Einzelschr. 5,	93-7
1909	1937	SNELL	Hermes, Einzelschr. 5,	98-101
1696	1937	SNELL	Hermes, Einzelschr. 5,	102
1633	1937	SNELL	Hermes, Einzelschr. 5,	103-5
1936	1937	SNELL	Hermes, Einzelschr. 5,	106-11
185	1953	SNELL	Pindarus, Fr. 343	
1384	1953	SNELL	(idem)	
1385	1953	SNELL	Pindarus, Fr. 344	
1347	1941	STAHLSCHMIDT	Archiv 14,	1-23
1346	1942	STAHLSCHMIDT	Aeg. 22,	161-76
2902	1956	TERZAGHI	PP 11,	378-86
236	1957	TERZAGHI	Studi Calderini-Paribeni,	2, 127-35
1988	1912	THOMPSON	Proc. Soc. Bibl. Arch. 34,	197
2312	1914	THOMPSON	Ancient Egypt 1,	52-4
2850	1953	TRAVERSA	Aeg. 33,	62-4
1284	1955	TRAVERSA	Aeg. 35,	185-8

- 1069 1957 TRAVERSA Studi Calderini-Paribeni,  
2, 357-62
- 1603 1950 TURNER JJP 4, 235-8
- 2220 1930 UXKULL-GYLLENBAND Sitzb. Berl.  
Akad., 664-79
- 1168 1961 VANDONI Acme 14, 238-9
- 1004 1962 VANDONI Acme 15, 137-8
- 809 1962 VANDONI Acme 15, 245
- 856 1962 VANDONI Acme 15, 245-6
- 1189 1937 VAN GRONINGEN Mnemos., Ser. 3.5, 62-8
- 1498 1925 VIERECK Racc. Lumbroso, 254-5
- 1697 1925 VIERECK Racc. Lumbroso, 254-5
- 1575 1925 VIERECK Racc. Lumbroso, 255-7
- 1771 1925 VIERECK Racc. Lumbroso, 257-9
- 1781 1939 VISSER Jaarbericht E.O.L. 6, 60-2
- 1945 1904 VITELLI SIFC 12, 320
- 1703 1919 VITELLI Rev. Eg., NS 1, 47-9
- 1240 1936 VOGLIANO Primo Rapporto ... Madinet-  
Madi, 27-51
- 2574 1937 VOGLIANO SIFC, NS 13, 267-81
- 3 1938 VOGLIANO SIFC, NS 15, 121-30
- 1991 1948 VOGLIANO Acme 1, 230-1
- 2283 1948 VOGLIANO Acme 1, 260
- 2207 1918 VON GAERTRINGEN Sitzb. Berl. Akad.,  
752-62
- 17 1886 VON HARTEL Feierliche Sitz. Kais.  
Akad. Wiss. Wien, 57-60
- 17 1886 VON HARTEL Vortrag Gr. Pap. Erz.  
Rainer, 44-9
- 949 1932 WADDELL Ét. Pap. 1, 11 (N.1)
- 1003 1932 WADDELL Ét. Pap. 1, 11-2 (N.2)
- 1017 1932 WADDELL Ét. Pap. 1, 12-3 (N.3)
- 1110 1932 WADDELL Ét. Pap. 1, 13 (N.4)
- 189 1932 WADDELL Ét. Pap. 1, 13-5 (N.5)
- 1505 1932 WADDELL Ét. Pap. 1, 15 (N.6)
- 412 1932 WADDELL Ét. Pap. 1, 15-6 (N.7)
- 556 1932 WADDELL Ét. Pap. 1, 17 (N.8)
- 1340 1932 WADDELL Ét. Pap. 1, 17 (N.9)

1887	1932	WADDELL	Ét. Pap. 1, 16, 18 (N.10)
1200	1934	WADDELL	Mél. Maspero, 1, 145-8
1184	1934	WADDELL	Mél. Maspero, 1, 148-51
1218	1934	WADDELL	Mél. Maspero, 1, 152-4
1944	1938	WADDELL	Ét. Pap. 4, 121-2
140	1882	WEIL	Rev. Phil. 6, 179-85
2075	1885	WEIL	Rev. Phil. 9, 19-24
1877	1890	WEIL	Rev. Ét. Gr. 3, 309-10
1619	1903	WEIL	Mél. Perrot, 331-2
2232	1936	WELLES	TAPA 67, 7-23
1534	1885	WESSELY	WS 7, 116-22
2997	1886	WESSELY	WS 8, 218-21
1488	1886	WESSELY	WS 8, 221-30
746	1888	WESSELY	Denkschr. Wien. Akad., 27-208
1866	1888	WESSELY	Denkschr. Wien. Akad., 127-39
1864	1888	WESSELY	Denkschr. Wien. Akad., 139-48
1867	1888	WESSELY	Denkschr. Wien. Akad., 149-50
2579	1891	WESSELY	WS 13, 312-23
2486	1893	WESSELY	Denkschr. Wien. Akad., Abh. 2, 3-6
3003	1898	WESSELY	SALP, Taf. 20
2984	1898	WESSELY	SALP, Taf. 24
2036	1900	WESSELY	Sitzb. Wien Akad., 1-41
1987	1902	WESSELY	Festschr. Gomperz, 67-74
2191	1903	WESSELY	Festschr. Hirschfeld, 100-3
303	1892	WHITEHOUSE	Proc. Soc. Bibl. Arch. 15, 86
110	1932	WIFSTRAND	Eranos 30, 1-2
104	1932	WIFSTRAND	Eranos 30, 2-6
781	1934-5	WIFSTRAND	Årsb. Lund, 53-4 (N.1)
1507	1934-5	WIFSTRAND	Årsb. Lund, 54-6 (N.2)
1243	1934-5	WIFSTRAND	Årsb. Lund, 57-8 (N.3)
1655	1934-5	WIFSTRAND	Årsb. Lund, 58-9 (N.4)
3004	1934-5	WIFSTRAND	Årsb. Lund, 59-60 (N.5)
2386	1934-5	WIFSTRAND	Årsb. Lund, 60-64 (N.6)
2341	1934-5	WIFSTRAND	Årsb. Lund, 64-5 (N.7)
1537	1903	WILAMOWITZ	Timotheos, Die Perser
201	1912	WILAMOWITZ	Sitzb. Berl. Akad., 524-44
200	1912	WILAMOWITZ	Sitzb. Berl. Akad., 544-7
1764	1912	WILAMOWITZ	Sitzb. Berl. Akad., 547-50
201	1914	WILAMOWITZ	Sitzb. Berl. Akad., 222-44

1541	1918	WILAMOWITZ	Sitzb. Berl. Akad., 728-36
1751	1918	WILAMOWITZ	Sitzb. Berl. Akad., 736-9
2131	1918	WILAMOWITZ	Sitzb. Berl. Akad., 739-42
1567	1918	WILAMOWITZ	Sitzb. Berl. Akad., 742-3
1641	1918	WILAMOWITZ	Sitzb. Berl. Akad., 743-7
1315	1918	WILAMOWITZ	Sitzb. Berl. Akad., 747-9
1357	1918	WILAMOWITZ	Sitzb. Berl. Akad., 749-50
1598	1918	WILAMOWITZ	Sitzb. Berl. Akad., 750-1
870	1912	WILAMOWITZ & PLAUMANN	Sitzb. Berl. Akad., 1198-1219
494	1887	WILCKEN	Sitzb. Berl. Akad., 809-13
427	1887	WILCKEN	Sitzb. Berl. Akad., 813-6
1159	1887	WILCKEN	Sitzb. Berl. Akad., 816-8
1158	1887	WILCKEN	Sitzb. Berl. Akad., 818-9
1599	1887	WILCKEN	Sitzb. Berl. Akad., 819-20
300	1891	WILCKEN	TAGP, Taf. 1
2470	1891	WILCKEN	TAGP, Taf. 2
2616	1893	WILCKEN	Hermes 28, 161-93
1758	1899	WILCKEN	Gr. Ostraka, 2, N.1148
587	1899	WILCKEN	Gr. Ostraka, 2, N.1149
2076	1899	WILCKEN	Gr. Ostraka, 2, N.1226
2081	1899	WILCKEN	Gr. Ostraka, 2, N.1310
1596	1899	WILCKEN	Gr. Ostraka, 2, N.1488
244	1901	WILCKEN	Archiv 1, 227-64
1433	1901	WILCKEN	Archiv 1, 388-95
468	1901	WILCKEN	Archiv 1, 471-3
1566	1901	WILCKEN	Archiv 1, 473-5
2560	1901	WILCKEN	Archiv 1, 475-9
2476	1905	WILCKEN	Mél. Nicole, 579-96
1484	1906	WILCKEN	Hermes 41, 103-41
1484	1907	WILCKEN	Hermes 42, 510-2
310	1907	WILCKEN	Hermes 42, 374-418
471	1912	WILCKEN	Chrestomathie, N.117
2734	1912	WILCKEN	Chrestomathie, N.139
2089	1912	WILCKEN	Chrestomathie, N.155
2099	1923	WILCKEN	Sitzb. Berl. Akad., 160-83
11	1955	WILLIS	TAPA 86, 129-34
2442	1958	WINNINGTON-INGRAM	Lustrum 3.7, n.2
958	1922	WINTER	TAPA 53, 128-33
1458	1922	WINTER	TAPA 53, 133-6

2294	1922	WINTER	TAPA 53, 137-41
76	1925	WINTER	TAPA 56, 120-9
266	1925	WINTER	CP 20, 97-114
1190	1933	WINTER	LLP, 195
2085	1933	WINTER	LLP, 262-3
2086	1933	WINTER	LLP, 269
1947	1950	YOUTIE	TAPA 81, 111-3
2768	1960	YOUTIE	TAPA 91, 244, n.23
2778	1940	ZALATEO	Aeg. 20, 3-4
2779	1940	ZALATEO	Aeg. 20, 5-6
2705	1940	ZALATEO	Aeg. 20, 7
2162	1940	ZALATEO	Aeg. 20, 8-11
2706	1940	ZALATEO	Aeg. 20, 12-4
2074	1935	ZEITZ	Fragm. Aesopromans, 11-4
2622	1933	ZIMMERMANN	Aeg. 13, 53-61
2631	1936	ZIMMERMANN	Gr. Roman-Pap., N.7
1382	1935	ZUNTZ	CR 49, 4-7
142	1938	ZUNTZ	Byz. 13, 635-57

## TABLE DES MATIÈRES

INTRODUCTION . . . . .	I-XV
Liste A . . . . .	1-39
Liste B . . . . .	41-64

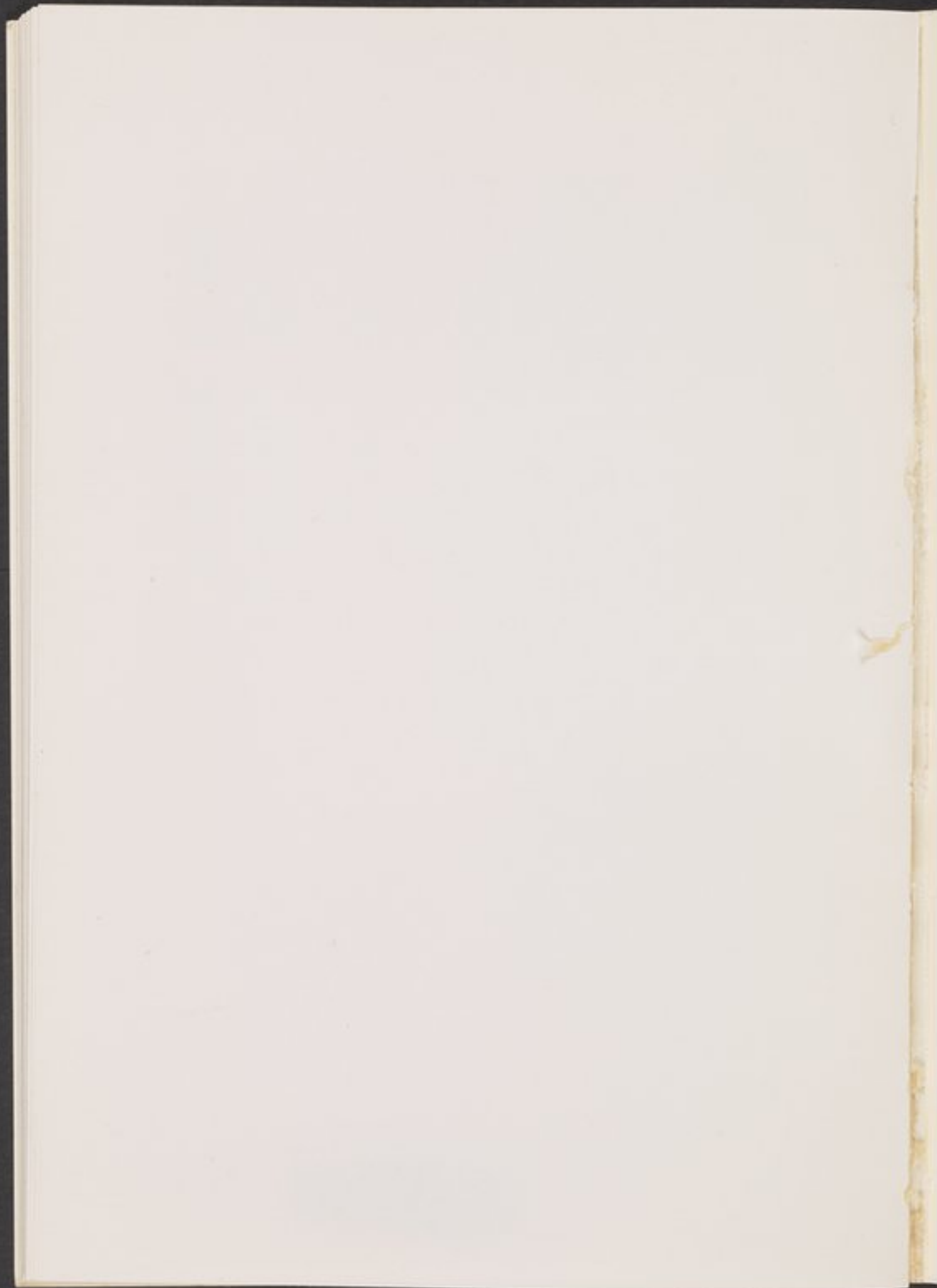
ISAW LIBRARY



3 1154 06235632 2







I  
S  
A  
W

Non-Circulating

15 E 84th Street  
New York, NY 10028

FONDATION ÉGYPTOLOGIQUE  
REINE ÉLISABETH

PAPYROLOGICA BRUXELLENSIA

- Volume I* : Tony REEKMANS (Louvain), *A Sixth Century Account of Hay (P. land. inv. 653)*. 1962. 1 vol. in-8°, 86 pp., 4 pll., figg.  
125 Fr. B.
- Volume II* : Paul BURETH (Strasbourg), *Les Titulatures impériales dans les papyrus, les ostraca et les inscriptions d'Égypte*. 1964. 1 vol. in-8°, 131 pp. . . . . 210 Fr. B.
- Volume III* : Tony REEKMANS (Louvain), *La Sitométrie dans les Archives de Zénon*. 1966. 1 vol. in-8°, 108 pp. . . . 200 Fr. B.
- Volume IV* : Revel A. COLES (Oxford), *Reports of Proceedings in Papyri*. 1966. 1 vol. in-8°, 67 pp. . . . . 125 Fr. B.
- Volume V* : Pierre VIDAL-NAQUET (Paris), *Le Bordereau d'ensemencement dans l'Égypte ptolémaïque*. 1967. 1 vol. in-8°, 48 pp.  
120 Fr. B.
- Volume VI* : Paul MERTENS (Liège), *Recherches de papyrologie littéraire. I. Concordances*. 1968. 1 vol. in-8°, xvi-65 pp. . . . 120 Fr. B.