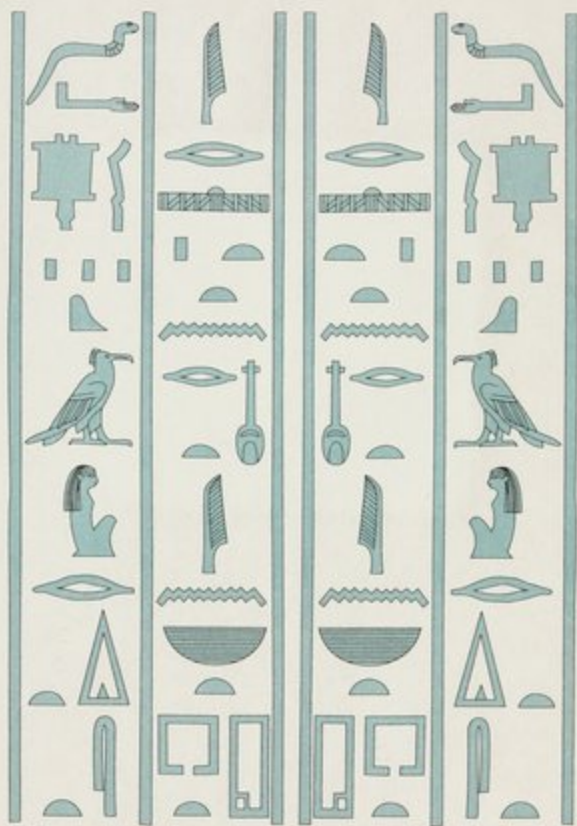


NYU IFA LIBRARY



3 1162 04064737 3

N



H. KAMER ✓

**The
Stephen Chan
Library
of
Fine Arts**



NEW YORK UNIVERSITY LIBRARIES

A private university in the public service

INSTITUTE OF FINE ARTS



L'ART ÉGYPTIEN

CHOIX DE DOCUMENTS

ACCOMPAGNÉS D'INDICATIONS BIBLIOGRAPHIQUES

PAR JEAN CAPART

CHARGÉ DE COURS A L'UNIVERSITÉ DE LIÈGE

CONSERVATEUR ADJOINT DES ANTIQUITÉS ÉGYPTIENNES

DES MUSÉES ROYAUX DE BRUXELLES

7^{me} Série (x)



BRUXELLES

LIBRAIRIE VROMANT & C^e

IMPRIMEURS-ÉDITEURS

RUE DES PAROISSIENS, 18

PARIS

LIBRAIRIE ORIENTALE & AMÉRICAINE

E. GUILMOTO

RUE DE MÉZIÈRES, 6

1909

La 7^{me} Série contient la 1^{re} partie de la 1^{re} Série.

Bibliographie

- ¹²
v. Lebon. - "La prem. civilisat." in - 4°. - Egypte. Suppl.. -
Maret. - "Au temps des pharaons." In - 16 colon. 16 pl., 1 carte.
Maspéro. - "Archéolog. égypte." In 8°. Bibl. de B. H. 1900
Cuney. - Album manuel de l'Hist. de l'art - L'Antiquité.
grand - in - 4°. Didot 1894.
Albums de l'Hist. de l'art en tabl. - Egypte.

L'ART ÉGYPTIEN

Sorti des presses
de l'imprimerie



VROMANT & C^e
3, rue de la Chapelle
Bruxelles.

L'ART ÉGYPTIEN

CHOIX DE DOCUMENTS

ACCOMPAGNÉS D'INDICATIONS BIBLIOGRAPHIQUES

PAR JEAN CAPART

CHARGÉ DE COURS A L'UNIVERSITÉ DE LIÈGE

CONSERVATEUR ADJOINT DES ANTIQUITÉS ÉGYPTIENNES

DES MUSÉES ROYAUX DE BRUXELLES



BRUXELLES

LIBRAIRIE VROMANT & C^e

IMPRIMEURS-ÉDITEURS

RUE DES PAROISSIENS, 18

PARIS

LIBRAIRIE ORIENTALE & AMÉRICAINE

E. GUILMOTO

RUE DE MÉZIÈRES, 6

1909

INSTITUTE OF FINE ARTS
NEW YORK UNIVERSITY

IFAM

N

5350

.C2

1909

c.1

A
MA DÉVOUÉE COLLABORATRICE
DEPUIS DIX ANS
A MA CHÈRE FEMME
ALIX IDIERS

AVANT-PROPOS

Dix ans sont à peine nécessaires pour qu'un livre d'archéologie égyptienne soit en majeure partie démodé et pour que seules les illustrations et les références bibliographiques conservent encore de la valeur. On ne trouvera en conséquence, dans le présent volume, que des images et des notes, le texte explicatif étant réduit au minimum. Ainsi chacun pourra se faire à lui-même son propre texte... et le modifier autant de fois que les découvertes rendront un changement désirable.

Quiconque a travaillé dans le domaine de l'histoire de l'art égyptien n'a manqué d'être frappé de la quantité à peu près invraisemblable de documents qui se présentent à l'étude, ainsi que de leur dispersion à travers une littérature compliquée. Le remède à la confusion qui résulte de cet état de choses doit être cherché dans une rapide publication de nombreux documents, édités dans un format commode et à un prix modéré. C'est ce qui va être tenté ici.

En même temps, le débutant qui, actuellement, ne trouve aucun moyen pour se guider, aura dans les premiers volumes de cet ouvrage les éléments nécessaires à son étude. L'emploi à peu près exclusif de la photographie provoquera des surprises chez toutes les personnes ne connaissant les monuments pharaoniques qu'à travers les copies de dessinateurs qui, par leur formation exclusivement classique, ont été incapables de saisir dans toute leur exactitude les formes égyptiennes. Bien des jugements hâtifs et erronés seront ainsi à reviser. Ce sera vraisemblablement, pour beaucoup, l'occasion de porter sur l'art égyptien une appréciation plus complète et plus juste que celle qu'on rencontre d'ordinaire dans les milieux les plus divers.

Les documents, groupés systématiquement, seront accompagnés d'indications bibliographiques. Vouloir faire des notices complètes eût été

impossible et souvent sans utilité. Les ouvrages cités sont ceux qui ont paru à l'auteur les meilleurs pour l'utilisation de la planche. Si des références importantes ont été négligées, c'est qu'on les trouve dans telle ou telle des sources fondamentales citées, par exemple dans la grande *Histoire ancienne des peuples de l'Orient classique*, de Maspero, ou dans les *Denkmäler ägyptischer Sculptur*, de Bissing. L'auteur espère que l'on sera indulgent pour les oublis résultant de son ignorance et que l'on voudra bien lui signaler les plus importants.

Des tables permettront d'intercaler à leur place systématique, dans chaque volume publié, un numéro de rappel des planches des volumes parus. On en profitera pour ajouter en cet endroit de nouvelles références bibliographiques ou l'indication des ouvrages récents dans lesquels auraient été utilisés les matériaux déjà publiés.

Il a paru bon, eu égard aux divergences qui séparent les spécialistes au sujet des dates absolues de l'histoire égyptienne, de se contenter de classer les documents suivant les grandes divisions adoptées communément : Empire memphite — Premier Empire thébain — Second Empire thébain — Empire saïte — Époque gréco-romaine. Ici, également, chacun pourra inscrire les dates précises selon ses préférences pour tel ou tel système.

Si la transcription des noms propres n'est pas faite d'après des règles invariables, on doit s'en prendre aux égyptologues, qui n'ont pas encore réussi à se mettre d'accord à cet égard. Ceux qui savent les difficultés du problème seront indulgents.

C'est un devoir bien agréable pour l'auteur de remercier vivement tous ceux qui ont accueilli favorablement l'idée de cette publication et qui ont accordé les autorisations nécessaires, tout spécialement M. Gaston Maspero, directeur général du Service des Antiquités de l'Égypte, le Comité de l'Egypt Exploration Fund et le professeur W. M. Flinders Petrie. Les indications sur les planches montreront, sans qu'il soit nécessaire d'insister, à quel point la présente publication est redevable à E. Brugsch pacha de ses excellentes photographies de monuments du Musée du Caire. MM. Bénédite, Boeser et Skinner ont obligeamment autorisé la publication de monuments du Louvre, du Musée de Leiden, de la collection Myers. M. Chassinat, directeur de l'Institut français d'archéologie orientale au Caire, a eu l'obligeance de permettre la reproduction de deux figu-

rines provenant de ses fouilles d'Assiout. M. Fr. W. von Bissing a consenti à l'utilisation des planches de ses *Denkmäler*. Les firmes Anderson de Rome, Brogi de Florence, Bruckmann de Munich, Giraudon de Paris, Graphische Gesellschaft de Berlin, Hinrichs de Leipzig, Mansell de Londres, Stengel de Dresden ont bien voulu accorder l'autorisation d'employer les photographies éditées par elles. Des remerciements spéciaux sont adressés aux firmes Anderson, Brogi, Graphische Gesellschaft et Hinrichs, qui, en renonçant à leurs droits, sans indemnité pécuniaire, ont contribué à rendre facile la vente de l'ouvrage à un prix qui le mettra à la portée de tous.

Ces précieux concours restant acquis pour l'avenir, on peut espérer que « l'Art égyptien », commençant modestement par cent planches, finira par constituer un répertoire considérable, utile aux études.

Les documents sans indication de source sont la reproduction de clichés pris par l'auteur au cours de missions en Égypte en 1900-1901, 1905-1906 et 1907. Le docteur Charles Mathien, qui l'accompagnait en 1905-1906 et en 1907, est l'auteur de plusieurs d'entre elles et parmi les meilleures. La collaboration habile de MM. Vandamme et Rossignol, pour les clichés, et de MM. Vromant, pour l'impression, n'a d'égale que l'obligeance qu'ils ont témoignée à l'auteur en toutes circonstances.

Novembre 1908.

TABLE DES MATIÈRES

PÉRIODE ARCHAÏQUE

1 Tombe du roi Nefer-Ka (inachevée). Couloir descendant.

A. BARSANTI et G. MASPERO, Fouilles de Zawiet-el-Aryan (1904-05), dans les *Annales du Service des antiquités de l'Égypte*, VII, 1906, pp. 257-286, avec 3 pl.; *idem*, VIII, 1907, pp. 201-210.

2 Tombe du roi Nefer-Ka (inachevée). Ébauche de la chambre et du sarcophage.

Voir pl. 1.

EMPIRE MEMPHITE

3 Pyramide à degrés du roi Snefrou.

A. MARIETTE, *Voyage dans la Haute Égypte*; Caire, Mourès et Paris, Goupil, 1878, I, pl. 15 et pp. 45-47.

G. PERROT et CH. CHIPÉZ, *Histoire de l'Art dans l'antiquité*, I, l'Égypte; Paris, Hachette, 1882, fig. 146 p. 221.

G. MASPERO, *Histoire ancienne des peuples de l'Orient classique*, I; Paris, Hachette, 1895, pp. 359-360.

4 Pyramides des rois Chéops et Chéphren.

G. MASPERO, *Histoire ancienne des peuples de l'Orient classique*, I; Paris, Hachette, 1895, pp. 366 et suiv.

L. BORCHARDT, *Zur Geschichte des Pyramidenbaues*, V, Lepsius' Theorie des Pyramidenbaues dans la *Zeitschrift für ägyptische Sprache und Altertumskunde*, XXX, 1892, pp. 102-106 et pl. 4; *idem*, IX, Bemerkungen zu den Gischpyramiden, *ibidem*, XXXV, 1897, pp. 89-90.

G. MASPERO, *L'Archéologie égyptienne*, 2^e édition; Paris, Picard et Kaan, 1907, pp. 133 et suiv.

BÆDEKER, *Égypte*, 3^e édition; Leipzig, 1908, pp. 123 et suiv.

5 Chambre funéraire et sarcophage de la pyramide du roi Chéops.

Voir pl. 4.

6 Chambre funéraire de la pyramide du roi Ounas.

G. MASPERO, *Histoire ancienne des peuples de l'Orient classique*, I ; Paris, Hachette, 1895, pp. 436-437.

G. MASPERO, *L'Archéologie égyptienne*, 2^e édition ; Paris, Picard et Kaan, 1907, pp. 138-140.

J. CAPART, *Une rue de tombeaux à Saqqarah* ; Bruxelles, Vromant, 1908, II ; pl. IV.

7 Piliers à quatre pans du monument dit « temple du sphinx ».

A. MARIETTE, *Voyage dans la Haute Égypte* ; Caïre, Mourès et Paris, Goupil, 1878, I, pp. 29-30.

G. MASPERO, *Le Serapeum de Memphis*, par A. Mariette, publié d'après le manuscrit de l'auteur, t. I (seul publié). Paris, Vieweg, 1882, pp. 97-100.

G. PERROT et CH. CHIZEP, *Histoire de l'Art dans l'Antiquité*, I, l'Égypte ; Paris, Hachette, 1882, fig. 202-204 et pp. 328-334.

J. H. BREASTED, *A History of Egypt*, New-York, Scribner, 1905, fig. 69 et p. 120.

G. MASPERO, *L'Archéologie égyptienne*, 2^e édition ; Paris, Picard & Kaan, 1907, fig. 75 et pp. 68-69.

BÄDEKER, *Égypte*, 3^e édition ; Leipzig, 1908, pp. 132-133.

8 Colonne lotiforme (fermée), de la chapelle du tombeau de Ptah-Shepsès.

DE MORGAN, *Découverte du Mastaba de Ptah-Shepsès*, dans la *Revue archéologique*, XXIV, 1894, pp. 18-34 et 2 pl.

L. BORCHARDT, *Die ägyptische Pflanzensäule* ; Berlin, Wasmuth, 1897, p. 6.

G. FOUCART, *Histoire de l'ordre lotiforme* ; Paris, Leroux, 1897, pp. 93-111 et fig. 39-43.

W. SPIEGELBERG, *Geschichte der ägyptischen Kunst* ; Leipzig, Hinrichs, 1903, fig. 42.

L. BORCHARDT, *Das Grabdenkmal des Königs Ne-User-Re* (7 Wissenschaftliche Veröffentlichung der deutschen Orient-Gesellschaft) ; Leipzig, Hinrichs, 1907, p. 136 et fig. 115.

G. MASPERO, *L'Archéologie égyptienne*, 2^e édition ; Paris, Picard & Kaan, 1907, p. 61.

9 Colonnes papyrifformes (fermées), du temple de la pyramide du roi Ne-Ouser-Re.

L. BORCHARDT, *Ausgrabungen der deutschen Orient-Gesellschaft, bei Abusir im Winter 1901-2* dans les *Mitteilungen der deutschen Orient-Gesellschaft zu Berlin* ; septembre 1902, n° 14, pl. 3, pp. 19-20.

L. BORCHARDT, *Das Grabdenkmal des Königs Ne-User-Re* (7 Wissenschaftliche Veröffentlichung der deutschen Orient-Gesellschaft) ; Leipzig, Hinrichs, 1907, pl. 13 et pp. 66-67.

10 Passage voûté du tombeau du prince Adou I^{er}.

W. M. FLINDERS PETRIE, *Dendereh*; Londres, Egypt Exploration Fund, 1900, frontispice et pp. 8-9 et 63.

J. CAPART, *Chambre funéraire de la sixième dynastie aux Musées royaux du Cinquante-naire*; Bruxelles, Vromant, 1906, fig. 4 p. 9.

11 Statue du roi Chéphren.

A. MARIETTE, *Album du Musée de Boulaq*; Caïre, Mourès 1872, pl. 26.

G. MASPERO, *Le Serapeum de Memphis*, par A. Mariette, publié d'après le manuscrit de l'auteur, t. I (seul publié); Paris, Vieweg, 1882, pp. 98-99.

G. PERROT et CH. CHAPIEZ, *Histoire de l'Art dans l'Antiquité*, I, l'Égypte; Paris, Hachette 1882, fig. 56 p. 90 et fig. 460 p. 673.

FR. W. VON BISSING, *Denkmäler ägyptischer Sculptur*; Munich, Bruckmann 1906, et suiv. pl. 10.

G. MASPERO, *L'Archéologie égyptienne*, 2^e édition; Paris, Picard et Kaan, 1907, p. 212.

L. BORCHARDT, *Kunstwerke aus dem ägyptischen Museum zu Cairo*; Caïre, Diemer et Dresden, Stengel, 1908, pl. 1 et p. 3.

12 Statuette de Métésouphis, fils du roi Pepi I^{er}.

J. E. QUIBELL et F. W. GREEN, *Hierakonpolis*, II (Egyptian Research Account); Londres, Quaritch, 1902, planche LIII. Voir pl. L à LVI et pp. 27, 46-47.

FR. W. VON BISSING, *Denkmäler ägyptischer Sculptur*; Munich, Bruckmann, 1906, et suiv. pl. 12b et 13.

G. MASPERO, *Guide to the Cairo Museum*, 3^e édition; Caïre, 1906, pp. 65-66.

L. BORCHARDT, *Kunstwerke aus dem ägyptischen Museum zu Cairo*; Caïre, Diemer et Dresden, Stengel, 1908, pl. 3 et p. 4.

13 Statue de Ra-Nefer, grand-prêtre de Ptah.

PRISSE D'AVENNES, *Histoire de l'Art égyptien, d'après les monuments*; Paris, Bertrand, 1878, II, pl. 32.

G. PERROT et CH. CHAPIEZ, *Histoire de l'Art dans l'Antiquité*, I, l'Égypte; Paris, Hachette, 1882, fig. 6 p. 10, fig. 49 p. 75 et fig. 436 p. 655.

A. ERMAN, *Ägypten und ägyptisches Leben im Altertum*; Tübingen, Laupp, 1885, fig. p. 285.

A. MARIETTE, *Les Mastabas de l'Ancien Empire*; Paris, Vieweg, 1889, pp. 122-123.

G. MASPERO, *Le Nouveau Scribe du Musée de Gizeh*, dans la *Gazette des Beaux-Arts*, 35^e année (troisième période), IX, 1893, pp. 267-270.

G. MASPERO, *Histoire ancienne des peuples de l'Orient classique*, I; Paris, Hachette, 1895, fig. p. 47 et pp. 409-410.

W. SPIEGELBERG, *Geschichte der ägyptischen Kunst*; Leipzig, Hinrichs, 1903, fig. 26 et p. 26.

G. MASPERO, *Guide to the Cairo Museum*, 3^e édition; Caïre, 1906, fig. 16 p. 65 et p. 64.

14 Statue de Ti.

E. DE ROUGÉ, *Recherches sur les monuments qu'on peut attribuer aux six premières dynasties de Manéthon*; Paris, Imp. Impériale, 1866, pp. 92-93.

A. MARIETTE, *Notice des principaux monuments...*, 5^e édition; Caïre, 1874, p. 99, n° 24.

G. PERROT et CH. CHAPIEZ, *Histoire de l'Art dans l'Antiquité*, I, l'Égypte; Paris, Hachette, 1882, fig. 438 p. 656.

A. MARIETTE, *Les Mastabas de l'Ancien Empire*; Paris, Vieweg, 1889, p. 237.

15 Statue de Ka-Aper (Sheikh-El-Beled).

A. MARIETTE, *Album du Musée de Boulaq*; Caïre, Mourès, 1872, pl. 18-19.

G. PERROT et CH. CHAPIEZ, *Histoire de l'Art dans l'Antiquité*, I, l'Égypte; Paris, Hachette, 1882, fig. 7 p. 11.

A. MARIETTE, *Les Mastabas de l'Ancien Empire*; Paris, Vieweg, 1889, pp. 127-129.

G. MASPERO, *Histoire ancienne des peuples de l'Orient classique*, I, Paris, Hachette, 1895, pl. 1, fig. p. 408 et pp. 407-8.

W. SPIEGELBERG, *Geschichte der ägyptischen Kunst*; Leipzig, Hinrichs, 1903, p. 29 et fig. 31.

M. A. MURRAY, *Saqqarah Mastabas* (Egyptian Research Account) I; Londres, Quaritch, 1905, pp. 4-5 et pl. III et XXXII.

FR. VON BISSING, *Denkmäler ägyptischer Sculptur*; Munich, Bruckmann, 1906, et suiv. pl. 12.

G. MASPERO, *Guide to the Cairo Museum*, 3^e édition; Caïre 1906, fig. 6 et pp. 39-40.

G. MASPERO, *L'Archéologie égyptienne*, 2^e édition; Paris, Picard et Kaan, 1907, fig. 194-195 et pp. 213-214.

16 Fragment de statue (anonyme).

G. MASPERO, *Guide to the Cairo Museum*, 3^e édition; Caïre 1906, n° 96, p. 53.

G. MASPERO, *L'Archéologie égyptienne*, 2^e édition; Paris, Picard et Kaan, 1907, fig. 197 et p. 215.

17 Statuette de Nefer, chef mesureur de grains.

A. MARIETTE, *Album du Musée de Boulaq*; Caïre, Mourès, 1872, pl. 25.

G. PERROT et CH. CHAPIEZ, *Histoire de l'Art dans l'Antiquité*, I, l'Égypte; Paris, Hachette, 1882, fig. 426 p. 628.

G. MASPERO, *Histoire ancienne des peuples de l'Orient classique*, I; Paris, Hachette, 1895, fig. p. 411 et p. 410.

G. MASPERO, *Guide to the Cairo Museum*, 3^e édition; Caïre, 1906, fig. 11 p. 46 et pp. 47-48.

18 Statues du prince Rahetep et de Nefert.

A. MARIETTE, *Voyage dans la Haute Egypte*; Caïre, Mourès et Paris, Goupil, 1878, 1, pl. 16 et p. 47.

G. PERROT ET CH. CHAPIEZ, *Histoire de l'Art dans l'Antiquité*, 1, l'Egypte; Paris, Hachette, 1882, pl. IX et pp. 638-640.

DANINOS, *Lettre de M. Daninos-bey à M. G. Maspero... au sujet de la découverte des statues de Meïdoun*, dans le *Recueil de travaux relatifs à la philologie et à l'archéologie égyptiennes et assyriennes*, VIII, 1886, pp. 69-73.

A. MARIETTE, *Monuments divers recueillis en Egypte et en Nubie*, texte par G. Maspero; Paris, Vieweg, 1889, pl. 20 et p. 5.

G. MASPERO, *Histoire ancienne des peuples de l'Orient classique*, 1; Paris, Hachette, 1895, pl. 2, fig. p. 363 et pp. 362-363.

G. MASPERO, *Guide to the Cairo Museum*, 3^e édition; Caïre, 1906, fig. 14 et 15 et pp. 63-64.

19 Groupe de Jechi, avec sa femme et sa fille.

A. MARIETTE, *Les Mastabas de l'Ancien Empire*; Paris, Vieweg, 1889, pp. 106-107.

20 Statue d'un scribe (anonyme).

G. MASPERO, *Le Nouveau Scribe du Musée de Gizeh*, dans la *Gazette des Beaux-Arts*, 35^e année (troisième période), IX; 1893, pp. 265-270.

G. MASPERO, *Le Scribe accroupi de Gizeh*, dans les *Monuments et Mémoires Piot*, 1; Paris, Leroux, 1894, pl. 1 et pp. 1-6.

G. MASPERO, *Histoire ancienne des peuples de l'Orient classique*, 1; Paris, Hachette, 1895, p. 409.

G. MASPERO, *Guide to the Cairo Museum*, 3^e édition; Caïre, 1906, p. 40, n° 78.

21 Décoration murale du tombeau du prince Mer-Ab.

R. LEPSIUS, *Denkmäler aus Aegypten und Aethiopien*, 2^e partie, pl. 19; Text I; Leipzig, Hinrichs, 1897, pp. 46-49.

22 Détail d'un bas-relief dans la chapelle du tombeau de Ka-Gemni.

J. DE MORGAN, *Compte rendu des travaux archéologiques... pendant les années 1892-1893*, dans le *Bulletin de l'Institut égyptien*, 3^e série, IV; 1894, p. 405.

FR. W. VON BISSING, *Die Mastaba des Gemnikai*, im Verein mit A. E. P. Weigall herausgegeben, 1; Berlin, Duncker, 1905, pl. 15.

KURT SETHE, *Zur Lesung des Namens K3gm-n-j*, dans la *Zeitschrift für ägyptische Sprache und Altertumskunde*, XLII; 1905, pp. 142-143.

23 Détail d'un bas-relief dans la chapelle du tombeau de Ptah-Hetep I^{er}.

A. MARIETTE, *Les Mastabas de l'Ancien Empire*; Paris, Vieweg, 1889, p. 359.

R. F. E. PAGET et A. A. PIRIE, *The Tomb of Ptah-hetep*, édité avec J. E. QUIBELL, *The Ramesseum* (Egyptian Research Account, 1896); London, Quaritch, 1898, pl. XXXI.

N. DE G. DAVIES, *The Mastaba of Ptahhetep and Akhetetep at Saqqarah*, I; London, Egypt Exploration Fund, 1900, pl. XXVII et XXVIII.

J. CAPART, *Une Rue de tombeaux à Saqqarah*; Bruxelles, Vromant, 1907, pl. CV et pp. 61 et 68.

24 Détail d'un bas-relief (scène de tendresse) dans la chapelle du tombeau d'Ankh-Ma-Hor.

J. CAPART, *Une Rue de tombeaux à Saqqarah*; Bruxelles, Vromant, 1907, pl. XXXIV, XXXVII et XXXIX et pp. 35-36.

25 Détail d'un bas-relief (porteuses d'offrandes personnifiant les domaines funéraires) de la chapelle du tombeau de Ptah-Hetep II.

A. MARIETTE, *Voyage dans la Haute Egypte*; Caire, Mourès et Paris, Goupil, 1878, pl. 7 et pp. 37-38.

A. MARIETTE, *Les Mastabas de l'Ancien Empire*; Paris, Vieweg, 1889, p. 35 et suiv.

M. A. MURRAY, *Saqqara Mastabas*, I (Egyptian Research Account, 1904); Londres, Quaritch, 1905, pp. 11 et suiv. et pl. VIII-XVII et XXXIV. Voir spécialement pl. XII, à gauche en bas.

26 Stèle de la chapelle du tombeau de Meri, avec statue dans la niche.

J. DE MORGAN, *Compte rendu des travaux archéologiques... pendant les années 1892-1893*, dans le *Bulletin de l'Institut égyptien*, 3^e série, IV; 1894, pp. 403-405.

G. MASPERO, *Histoire ancienne des peuples de l'Orient classique*, I; Paris, Hachette, 1895, fig. p. 253 et p. 252.

G. DARESSY, *Le Mastaba de Mera*, dans les *Mémoires de l'Institut égyptien*, III; 1900, pp. 521-574 avec une planche. Voir spécialement pp. 549-550.

W. SPIEGELBERG, *Geschichte der ägyptischen Kunst*; Leipzig, Hinrichs, 1903, fig. 27 et pp. 26 et 27.

MASPERO, *Guide to the Cairo Museum*, 3^e édition; Caire, 1906, fig. 1 et p. 13.

J. CAPART, *Une Rue de tombeaux à Saqqarah*; Bruxelles, Vromant, 1907, pl. CVII et p. 70.

27 Stèle de la dame Jehet et de son mari Ran-Kaou, avec figure en bas-relief dans la niche.

G. MASPERO, *Guide to the Cairo Museum*, 3^e édition; Caïre, 1906, p. 50, n° 91; *ibid.*, p. 23, n° 28 et p. 67, n° 173, montrent qu'on doit y rattacher A. MARIETTE, *Les Mastabas de l'Ancien Empire*; Paris, Vieweg, 1889, p. 313.

L. BORCHARDT, *Kunstwerke aus dem ägyptischen Museum zu Cairo*; Caïre, Diemer et Dresden, Stengel, 1908, pl. 21 et pp. 10-11.

28 Deux des panneaux qui formaient la stèle du tombeau de Ra-Hesi.

A. MARIETTE, *Album du Musée de Boulaq*; Caïre, Mourès, 1872, pl. 12.

G. PERROT ET CH. CHIPPIEZ, *Histoire de l'Art dans l'Antiquité*, I, l'Égypte; Paris, Hachette, 1882, fig. 429 et 431 et pp. 640-644.

A. MARIETTE, *Les Mastabas de l'Ancien Empire*; Paris, Vieweg, 1889, pp. 80-82.

G. MASPERO, *Histoire ancienne des peuples de l'Orient classique*, I; Paris, Hachette, 1895, p. 404.

G. MASPERO, *Guide to the Cairo Museum*, 3^e édition; Caïre, 1906, fig. 59 et p. 445.

G. MASPERO, *L'Archéologie égyptienne*, 2^e édition; Paris, Picard et Kaan, 1907, fig. 191 et p. 207.

L. BORCHARDT, *Kunstwerke aus dem ägyptischen Museum zu Cairo*; Caïre, Diemer et Dresden, Stengel, 1908, pl. 20 et p. 10.

Compter J. GARSTANG, *Tombs of the Third Egyptian Dynasty*; Westminster, Constable, 1904, pl. 25, 28 et 29.

29 Stèle décorée de Setou, imitant une construction légère en bois assemblés.

G. PERROT ET CH. CHIPPIEZ, *Histoire de l'Art dans l'Antiquité*, I, l'Égypte; Paris, Hachette, 1882, fig. 291-292 et p. 514.

G. MASPERO, *Guide du Visiteur au Musée de Boulaq*; Paris, Vieweg, 1884, p. 33 et pl. et pp. 209 et 214.

A. MARIETTE, *Les Mastabas de l'Ancien Empire*; Paris, Vieweg, 1889, pp. 97-98.

G. MASPERO, *Histoire ancienne des peuples de l'Orient classique*, I; Paris, Hachette, 1895, fig. p. 346.

G. MASPERO, *Guide to the Cairo Museum*, 3^e édition; Caïre, 1906, fig. 2 p. 16 et p. 53.

FR. W. VON BISSING, *Denkmäler ägyptischer Sculptur*; Munich, Bruckmann, 1906, et suiv., notice de la pl. 17.

30 Vase fictif de la pyramide du roi Nefer-er-ka-re.

L. BORCHARDT, *Ausgrabungen bei Abusir Januar bis Juni 1907*, dans les *Mitteilungen der deutschen Orient-Gesellschaft zu Berlin*, n° 34, September 1907, pl. 3 fig. 22 et pp. 37-40.

E. MEYER, *Aegypten zur Zeit der Pyramidenbauer*; Leipzig, Hinrichs, 1908, pl. 13.

31 Portique externe de la chapelle du tombeau du prince Chnumhetep II.

A. MARIETTE, *Voyage dans la Haute Égypte*; Caire, Mourès et Paris, Goupil, 1878, I, pl. 17 et pp. 49-53.

G. PERROT et CH. CHIZEZ, *Histoire de l'Art dans l'Antiquité*, I, l'Égypte; Paris, Hachette, 1882, fig. 167 p. 256.

PERCY E. NEWBERRY, *Beni Hasan* (Archæological Survey of Egypt), I; Londres, Kegan Paul, 1893, frontispice, pl. XXII et p. 52.

OTTO PUCHSTEIN, *Die Ionische Säule*; Leipzig, Hinrichs, 1907, fig. 21 et pp. 19-21.

32 Une des dix statues du roi Sesostris I^{er}.

J. E. GAUTIER et G. JÉQUIER, *Mémoire sur les fouilles de Licht*, dans les *Mémoires publiés par les membres de l'Institut français d'archéologie orientale du Caire*, VI; Caire 1902, pl. IX-XIII et p. 30 et suiv.

W. SPIEGELBERG, *Geschichte der ägyptischen Kunst*; Leipzig, Hinrichs, 1903, fig. 33 et p. 34.

FR. W. VON BISSING, *Denkmäler ägyptischer Sculptur*; München, Bruckmann, 1906 et suiv., pl. 19b et 20.

G. MASPERO, *Guide to the Cairo Museum*, 3^e édition; Caire, 1906, p. 88, n° 207.

33 Tête d'une des statues du roi Sesostris I^{er}.

Voir pl. 32.

34 Détail de la tête d'un colosse du roi Sesostris III.

G. LEGRAIN, *Second rapport sur les travaux exécutés à Karnak du 31 octobre 1901 au 15 mai 1902*, dans les *Annales du Service des Antiquités de l'Égypte*, IV; 1903, p. 26.

G. LEGRAIN, *Statues et statuettes de rois et de particuliers* (Catalogue général du Musée du Caire), I; Caire, 1906, pl. VI et pp. 8-9, n° 42011.

G. MASPERO, *La Cachette de Karnak et l'école de sculpture thébaine*, dans la *Revue de l'Art ancien et moderne*, 10 octobre 1906, fig. 3 et pp. 245-6.

35 Statue du roi Amenemhat III (Karnak).

G. LEGRAIN, *Statues et statuettes de rois et de particuliers* (Catalogue général du Musée du Caire), I; Caire, 1906, pl. VIII et pp. 10-11, n° 42014.

36 Statue du roi Amenemhat III (Hawara).

W. SPIEGELBERG, *Geschichte der ägyptischen Kunst*; Leipzig, Hinrichs, 1903, fig. 65 et p. 69.

G. MASPERO, *Le Musée égyptien*, II, 1^{re} fascicule; Caire, 1904, pl. XV et pp. 41-45.

FR. W. VON BISSING, *Denkmäler ägyptischer Sculptur*; Munich, Bruckmann, 1906 et suiv., pl. 24.

G. MASPERO, *Guide to the Cairo Museum*, 3^e édition; Caire, 1906, p. 81, n° 199.

L. BORCHARDT, *Kunstwerke aus dem ägyptischen Museum zu Cairo*; Caire, Diemer et Dresden, Stengel, 1908, pl. 6 et p. 5.

37 Tête de la statue du roi Amenemhat III.

Voir pl. 36.

38 Statue de la reine Nefert, femme du roi Sesostris II.

W. M. FLINDERS PETRIE, *Tanis*, 1; Londres, Egypt Exploration Fund, 1889, p. 6.

G. MASPERO, *Histoire ancienne des peuples de l'Orient classique*, 1; Paris, Hachette, 1895, fig. p. 501.

FR. W. VON BISSING, *Denkmäler ägyptischer Sculptur*; Munich, Bruckmann, 1906 et suiv., pl. 21-22.

G. MASPERO, *Guide to the Cairo Museum*, 3^e édition; Caire, 1906, fig. 18 et pp. 82-83.

39 Tête d'un des sphinx dit « Hycsos ».

G. PERROT et CH. CHAPIEZ, *Histoire de l'Art dans l'Antiquité*, 1, l'Egypte; Paris, Hachette, 1882, fig. 463 p. 681.

W. GOLENISCHEFF, *Amenemba III et les Sphinx de San*, dans le *Recueil de travaux relatifs à la philologie et à l'archéologie égyptiennes et assyriennes*, XV; 1893, pp. 131-136 avec 5 pl.

G. MASPERO, *Histoire ancienne des peuples de l'Orient classique*, 1; Paris, Hachette, 1895, fig. p. 503 et pp. 502-503.

W. SPIEGELBERG, *Geschichte der ägyptischen Kunst*; Leipzig, Hinrichs, 1903, fig. 34 et pp. 34-35.

FR. W. VON BISSING, *Denkmäler ägyptischer Sculptur*; Munich, Bruckmann, 1906 et suiv., pl. 25 et 26.

G. MASPERO, *Guide to the Cairo Museum*, 3^e édition; Caire, 1906, fig. 21 et pp. 104-5.

G. MASPERO, *L'Archéologie égyptienne*, 2^e édition; Paris, Picard et Kaan, 1907, fig. 203 et pp. 221-222.

L. BORCHARDT, *Kunstwerke aus dem ägyptischen Museum zu Cairo*; Caire, Diemer et Dresden, Stengel, 1908, pl. 7 et pp. 5-6.

40 Statue du « double » du roi Aoutou-Ab-Ri-Horus.

J. DE MORGAN, *Fouilles à Dabchour, mars-juin 1894*; Vienne, Holzhausen, 1895, pl. XXXIII-XXXV et pp. 91-92.

W. M. FLINDERS PETRIE, *A History of Egypt*, 1, 5^e édition; Londres, Methuen, 1903, addenda, pp. XXV-XXVI.

G. MASPERO, *Guide to the Cairo Museum*, 3^e édition; Caire, 1906, p. 80, n° 194.

41 Fragment de statuette de vieillard (anonyme).

The Art of Ancient Egypt. A Series of photographic plates representing objects from the Exhibition of the Art of Ancient Egypt, at the Burlington Fine Arts Club, in the Summer of 1895. Privately printed for the Subscribers; Londres, 1895, pl. 23, n° 188.

HENRY WALLIS, *Burlington Fine Arts Club. Exhibition of the Art of Ancient Egypt; Londres, 1895, p. 38, n° 25.*

42 Figurines de porteuses d'offrandes funéraires.

Egypt Exploration Fund. Archaeological Report, 1902-3, p. 13; ibid., 1903-4, pp. 33-34; rapport de M. Chassinat.

Voir *Mémoires de l'Institut français d'Archéologie orientale du Caire, XXIV, Fouilles dans la nécropole d'Assiout (à paraître).*

43 Relief du roi Sesostris I^{er} (cérémonie de fondation : course du roi).

W. M. FLINDERS PETRIE, *Koptos; Londres, Quaritch, 1896, pl. IX et p. 11.*

FR. W. VON BISSING, *Denkmäler ägyptischer Sculptur; Munich, Bruckmann, 1906 et suiv., pl. 34.*

44 Relief d'un pilier (Sesostris I^{er} embrassé par le dieu Ptah).

G. LEGRAIN, *Second rapport sur les travaux exécutés à Karnak, du 31 octobre 1901 au 15 mai 1902, dans les Annales du Service des Antiquités de l'Égypte, IV; 1903, pp. 12-14 et pl. IV.*

G. MASPERO, *La Cachette de Karnak et l'école de sculpture thébaine, dans la Revue de l'Art ancien et moderne, 10 octobre 1906, fig. 4 p. 247 et p. 246.*

45 Stèle triomphale du roi Sesostris I^{er}, vainqueur des peuples Nubiens.

E. SCHIAPARELLI, *Museo Archeologico di Firenze, Catalogo generale; Roma, 1887, I, pp. 243-6, n° 1542 (2540).*

G. MASPERO, *Histoire ancienne des peuples de l'Orient classique; Paris, Hachette, I; 1895, p. 484 et fig. p. 485.*

J. HENRY BREASTED, *The Wadi Halfa Stela of Senwosret I, dans les Proceedings of the Society of biblical Archaeology, XXIII, 1901, pp. 230-235, avec 3 pl.*

46 Stèle généalogique d'Antef-Aker avec figures de serviteurs, datée de l'an 33 du roi Sesostris I^{er}.

C. LEEMANS, *Description raisonnée des Monuments égyptiens du Musée d'Antiquités des Pays-Bas à Leide; Leide, 1840, V. 3, pp. 264-266.*

P. A. A. BOESER, *Catalogus van het Ryksmuseum van Oudheden te Leiden. Egyptische Afdeling; Leiden, 1907, D. 2, pp. 35-36.*

Voir au sujet de l'importance historique du monument, en dernier lieu E. MEYER, *Aegyptische Chronologie; Berlin, 1904, p. 160.*

47 Ensemble de la décoration d'un mur de la chapelle du tombeau du prince Chnumhetep II.

R. LEPSIUS, *Denkmäler aus Aegypten und Aethiopien*, 3^e partie; pl. 130.

P. E. NEWBERRY, *Beni Hasan* (Archæological Survey of Egypt), I; Londres, Egypt Exploration Fund, 1893, pl. XXXII-XXXIV et p. 70.

48 Détail d'une peinture de la chapelle du tombeau du prince Chnumhetep II.

H. CARTER, M. W. BLACKDEN, PERCY BROWN et PERCY BUCKMAN, *Beni Hasan* (Archæological Survey of Egypt), IV; Londres, Egypt Exploration Fund, 1900, pl. V et p. 2.

W. SPIEGELBERG, *Geschichte der ägyptischen Kunst*; Leipzig, Hinrichs, 1903, fig. 32 et p. 33.

49 Couronne de la princesse Chnumet.

J. DE MORGAN, *Fouilles à Dahchour en 1894-5*; Vienne, Holzhausen, 1903, pl. X et XI et pp. 61-62.

G. MASPERO, *Guide to the Cairo Museum*, 3^e édition; Le Caire, 1906, p. 393.

G. MASPERO, *L'Archéologie égyptienne*, 2^e édition; Paris, Picard et Kaan, 1907, fig. 316 et pp. 315-317.

50 Pectoral du roi Sesostris III (face et revers).

J. DE MORGAN, *Fouilles à Dahchour, mars-juin 1894*; Vienne, Holzhausen, 1895, pl. XIX et XXI et p. 64.

G. MASPERO, *Guide to the Cairo Museum*, 3^e édition; Caire, 1906, fig. 49 et p. 375.

E. VERNIER, *Bijoux et orfèvreries*, (Catalogue général du Musée du Caire); Caire, 1907, pl. I et p. 4, n° 52002.

E. VERNIER, *La bijouterie et la joaillerie égyptiennes*, dans les *Mémoires de l'Institut français d'archéologie orientale du Caire*; Caire, 1907, pl. 9.

SECOND EMPIRE THÉBAÏN.

51 Vue générale du grand temple funéraire de la reine Hatshepsout.

Egypt Exploration Fund, *Guide to the Temple of Deir el Bahari*; Londres, s. d.

E. NAVILLE, *The Temple of Deir el Bahari*, Introductory Memoir, Londres, Egypt Exploration Fund; 1894.

W. SPIEGELBERG, *Geschichte der ägyptischen Kunst*; Leipzig, Hinrichs, 1903, fig. 46 et pp. 49-50.

G. MASPERO, *L'Archéologie égyptienne*, 2^e édition; Paris, Picard et Kaan, 1907, fig. 94 et p. 87.

BÄDEKER, *Égypte*, 3^e édition; Leipzig, 1908, pp. 291-296.

52 Portique d'Anubis (piliers à seize pans) à Deir el Bahari.

E. NAVILLE, *The temple of Deir el Bahari*, II; Londres, Egypt Exploration Fund, 1897, pl. XXX-XXXI et p. 7.

G. STEINDORFF, *Die Blütezeit des Pharaonenreichs*; Bielefeld et Leipzig, Velhagen et Klasings, 1900, fig. 91 et 92.

Voir pl. 51.

53 Autel dans le temple de Deir el Bahari.

E. NAVILLE, *The temple of Deir el Bahari*, I; Londres, Egypt Exploration Fund, 1895, pl. I et VIII et pp. 3-4 et 7-8.

G. STEINDORFF, *Die Blütezeit des Pharaonenreichs*; Bielefeld et Leipzig, Velhagen et Klasings, 1900, fig. 94.

Theodore M. Davis *Excavations: Biban el Molouk. The tomb of Hatshepsut... The Life and Monuments of the Queen*, by E. NAVILLE; Londres, Constable, 1906, pp. 61-62.

54 Les deux piliers de Thoutmès III (à décor floral) à Karnak.

PRISSE D'AVENNES, *Histoire de l'Art égyptien, d'après les Monuments*; Paris, Bertrand, 1878, I, pl. 14.

L. BORCHARDT, *Die ägyptische Pflanzensäule*; Berlin, Wasmuth, 1897, fig. 37 et 63 et pp. 22 et 39.

L. BORCHARDT, *Zur Baugeschichte des Amonstempels von Karnak*; Leipzig, Hinrichs, 1905, p. 32.

BEDEKER, *Egypte*, 3^e édition; Leipzig, 1908, p. 267.

55 Salle hypostyle de Thoutmès III (colonnes en forme de sceptre) à Karnak.

L. BORCHARDT, *Die ägyptische Pflanzensäule*; Berlin, Wasmuth, 1897, fig. 88 et p. 56, note 3.

OTTO PUCHSTEIN, *Die ionische Säule*; Leipzig, Hinrichs, 1907, fig. 32 et pp. 29-30.

BEDEKER, *Egypte*, 3^e édition; Leipzig, 1908, p. 268.

56 Colonnes papyrifformes (fermées) à Karnak.

A. MARIETTE, *Voyage dans la Haute Egypte*; Le Caire, Mourès et Paris, Goupil, 1878, II, pl. 47 et p. 34.

G. STEINDORFF, *Die Blütezeit des Pharaonenreichs*; Bielefeld et Leipzig, Velhagen et Klasings, 1900, fig. 83 et 84.

57 Cour et grand vestibule d'Aménophis III (colonnes papyrifformes fermées) à Louxor.

G. DARESSY, *Notice explicative des ruines du temple de Louxor*; Caire, 1893, pp. 51-57.

L. BORCHARDT, *Zur Geschichte des Luqsortempels*, dans la *Zeitschrift für ägyptische Sprache und Altertumskunde*, XXXIV; 1896, pl. VII et pp. 127 et suiv.

G. STEINDORFF, *Die Blütezeit des Pharaonenreichs*; Bielefeld et Leipzig, Velhagen et Klasings, 1900, fig. 73, 74 et p. 88.

BEDEKER, *Egypte*, 3^e édition; Leipzig, 1908, pp. 253-254.

58 Partie orientale du temple d'Amon (1900-1901) montrant le développement de la grande salle hypostyle à Karnak.

G. PERROT et CH. CHAPIER, *Histoire de l'Art dans l'Antiquité*, I, l'Egypte; Paris, Hachette, 1882, fig. 214, pl. V, et pp. 371-372.

G. MASPERO, *Histoire ancienne des peuples de l'Orient classique*, II; Paris, Hachette, 1897, pp. 377-379.

W. SPIEGELBERG, *Geschichte der ägyptischen Kunst*; Leipzig, Hinrichs, 1903, fig. 43 et pp. 46-47.

G. MASPERO, *L'Archéologie égyptienne*, 2^e édition; Paris, Picard et Kaan, 1907, fig. 87 et p. 82.

BÄDEKER, *Egypte*, 3^e édition; Leipzig, 1908, pp. 262-264.

59 Colonnes papyrifères (fermées) de la travée latérale sud de la salle hypostyle du temple d'Amon à Karnak.

Voir pl. 58.

L. BORCHARDT, *Die ägyptische Pflanzensäule*; Berlin, Wasmuth, 1897, fig. 58 et pp. 35-36.

Voir les rapports de G. LEGRAIN, dans les *Annales du Service des Antiquités de l'Egypte*; I, II, IV et V.

60 Pavillon royal de Ramsès III copiant une forteresse asiatique à Medinet-Habou.

G. PERROT et CH. CHAPIER, *Histoire de l'Art dans l'Antiquité*, I, l'Egypte; Paris, Hachette, 1882, fig. 261-265, pl. VII et pp. 469-475.

G. DARESSY, *Notice explicative des ruines de Medinet-Habou*; Caire, 1897, pp. 43-58.

G. MASPERO, *Histoire ancienne des peuples de l'Orient classique*, II; Paris, Hachette, 1897, fig. p. 129 et pp. 130 et 478.

G. MASPERO, *L'Archéologie égyptienne*, 2^e édition; Paris, Picard et Kaan, 1907, fig. 38 et 39 et pp. 35-36.

BÄDEKER, *Egypte*, 3^e édition; Leipzig, 1908, pp. 313-314.

61 Statuette du roi Amenophis I^{er}.

A. FABRETTI, F. ROSSI et R. V. LANZONE, *Regio Museo di Torino. Catalogo generale*; Rome, 1882, I, p. 104, n° 1372.

G. MASPERO, *Histoire ancienne des peuples de l'Orient classique*; Paris, Hachette, II, 1897, p. 103 et fig. p. 101.

F. W. VON BISSING, *Denkmäler ägyptischer Sculptur*; Munich, Bruckmann, 1906, et suiv., pl. 36.

62 Sphinx de la reine Hatshepsout.

R. LEPSIUS, *Eine Sphinx*, dans la *Zeitschrift für ägyptische Sprache und Altertumskunde*, XX; 1882, pp. 117-120.

FR. W. VON BISSING, *Denkmäler ägyptischer Sculptur*; Munich, Bruckmann, 1906 et suiv., pl. 37.

63 Statue du roi Thoutmès III.

G. LEGRAIN, *Statues et statuettes de rois et de particuliers*. (Catalogue général du Musée du Caire), I; Caire, 1906, pl. XXIX-XXX et p. 32, n° 42,053.

G. MASPERO, *La Cachette de Karnak et l'école de sculpture thébaine*, dans la *Revue de l'Art ancien et moderne*; 10 octobre 1906, pl. et pp. 249-250.

G. MASPERO, *Guide to the Cairo Museum*, 3^e édition; Caire, 1906, p. 125, n° 334.

G. MASPERO, *L'Archéologie égyptienne*, 2^e édition; Paris, Picard et Kaan, 1907, fig. 205 et 206 et pp. 223-224.

64 Statuette du roi Amenophis IV (fragment d'un groupe).

G. PERROT et CH. CHUPIEZ, *Histoire de l'Art dans l'Antiquité*, I, l'Égypte; Paris, Hachette, 1882, fig. 471, p. 695.

G. MASPERO, *Statue d'Amenophis IV*, dans O. RAYET, *Monuments de l'Art antique*, I; Paris, Quantin, 1884.

G. STEINDORFF, *Die Blütezeit des Pharaonenreichs*; Bielefeld et Leipzig, Velhagen et Klasings, 1900, pl. p. 144.

W. SPIEGELBERG, *Geschichte der ägyptischen Kunst*; Leipzig, Hinrichs, 1903, fig. 64 et pp. 68-69.

FR. W. VON BISSING, *Denkmäler ägyptischer Sculptur*; Munich, Bruckmann, 1906 et suiv., pl. 45.

65 Détail de la tête d'une statue du roi Toutankhamon.

G. LEGRAIN, *Statues et statuettes de rois et de particuliers* (Catalogue général du Musée du Caire), I; Caire, 1906, pl. LVII et LVIII et pp. 53-54, n° 42,091.

G. MASPERO, *La Cachette de Karnak et l'école de sculpture thébaine*, dans la *Revue de l'Art ancien et moderne*, 10 novembre 1906, fig. 3 et pp. 337-338.

G. MASPERO, *Guide to the Cairo Museum*, 3^e édition; Caire 1906, p. 125, n° 335.

G. MASPERO, *L'Archéologie égyptienne*, 2^e édition; Paris, Picard et Kaan, 1907, fig. 211 et pp. 228-229.

66 Statue du roi Ramsès II.

G. PERROT et CH. CHUPIEZ, *Histoire de l'Art dans l'Antiquité*, I, l'Égypte; Paris, Hachette, 1882, fig. 477, p. 709.

FR. W. VON BISSING, *Denkmäler ägyptischer Sculptur*; Munich, Bruckmann, 1906 et suiv., pl. 48 et 49.

G. MASPERO, *La Cachette de Karnak et l'école de sculpture thébaine*, dans la *Revue de l'Art ancien et moderne*; 10 novembre 1906, fig. 5 et p. 341.

67 Buste de reine (anonyme).

W. M. FLINDERS PETRIE, *Six Temples at Thebes*; Londres, Quaritch, 1897, pl. VI, n° 3 et 4, et IX, n° 2 et pp. 6, 7 et 22.

FR. W. VON BISSING, *Denkmäler ägyptischer Sculptur*; Munich, Bruckmann, 1906 et suiv., note 15 de la notice des pl. 48 et 49.

G. MASPERO, *Guide to the Cairo Museum*, 3^e édition; Caire, 1906, n° 313, pp. 154-5.

L. BORCHARDT, *Kunstwerke aus dem ägyptischen Museum zu Cairo*; Dresde, Stengel et Caire, Diemer, 1908, pl. 12 et p. 7.

68 Détail de la statuette de la reine Karomama.

P. PIERRET, *Recueil d'inscriptions inédites du Musée égyptien du Louvre*, I; Paris, Vieweg, 1874, pp. 39-44.

G. BÉNÉDITE, *Une statuette de reine de la dynastie bubastite au Musée du Louvre*, dans la *Gazette des Beaux Arts*, 3^e série, XV; 1896, pp. 477-485 et pl.

E. CHASSINAT, *Une statuette en bronze de la reine Karomama*, dans les *Monuments Piot*, IV, 1897, pp. 15-25 et pl. III,

G. MASPERO, *Histoire ancienne des peuples de l'Orient classique*, III; Paris, Hachette, 1899, fig. p. 117.

W. M. FLINDERS PETRIE, *A History of Egypt*, III; Londres, Methuen, 1905, fig. 100 et p. 246.

FR. W. VON BISSING, *Denkmäler ägyptischer Sculptur*; Munich, Bruckmann, 1906 et suiv., notice de la pl. 59.

69 Groupe de Zai et Nai.

G. MASPERO, *Le Musée égyptien*, II, 1^{re} fascicule; Le Caire, 1904, pl. VI et pp. 16-19.

J. CAPART, *Tête égyptienne au Musée de Bruxelles*, dans les *Monuments Piot*, XIII; 1906, fig. 1.

G. MASPERO, *Guide to the Cairo Museum*, 3^e édition; Le Caire, 1906, n° 556, pp. 159-160.

70 Statuette de la dame Toui, supérieure des recluses du dieu Min.

G. BÉNÉDITE, *La statuette de la dame Toui*, dans les *Monuments Piot*, II; 1895, pl. II-IV et pp. 29-37.

G. LEGRAIN, dans G. MASPERO, *Le Musée égyptien*, II; 1^{re} fascicule; Caire, 1904, p. 4.

FR. W. VON BISSING, *Denkmäler ägyptischer Sculptur*; Munich, Bruckmann, 1906 et suiv., notice de la pl. 43 in fine.

G. MASPERO, *Histoire ancienne des peuples de l'Orient classique*, II; Paris, Hachette, 1897, fig. p. 531 et p. 532.

71 Tête du roi Amenophis IV, modèle de sculpteur (relief dans le creux).

J. CAPART, *Une importante donation d'antiquités égyptiennes* (don du baron E. Empain), dans le *Bulletin des Musées Royaux*, à Bruxelles, octobre 1908, fig. 10, p. 84 et pp. 85-86.

Comparez W. M. FLINDERS PETRIE, *Tell el Amarna*; Londres, Methuen, 1894, pl. I et pp. 30-31.

H. SCHÄFER, *Erwerbungen der ägyptischen Abteilung* (*Amtliche Berichte aus den königlichen Kunstsammlungen*, XXXIX, 1, 1907); fig. 7 et pp. 10-11.

72 Le roi Seti I^{er} faisant offrande.

A. MARIETTE, *Voyage dans la Haute Égypte*; Caire, Mourès et Paris, Goupil, 1878, I, pl. 23 et p. 62.

G. PERROT et Ch. CHAPIEZ, *Histoire de l'Art dans l'Antiquité*, I, l'Égypte; Paris, Hachette, 1882, pl. III, p. 125.

M. BÉCHARD, *L'Égypte et la Nubie. Grand album monumental, historique, architectural...* Paris, Palmieri et Béchard, 1887, pl. LXI et p. 16.

73 Le roi Ramsès III en chasse.

FR. W. VON BISSING, *Denkmäler ägyptischer Sculptur*; Munich, Bruckmann, 1906 et suiv., pl. 92.

BÄDEKER, *Égypte*, 3^e édition; Leipzig, 1908, p. 318.

74 Présentation de tributaires Éthiopiens au roi Toutankhamon.

R. LEPSIUS, *Denkmäler aus Ägypten und Aethiopien*, 3^e partie, pl. 117; idem, *Text*; III; Theben; Leipzig, Hinrichs, 1900, pp. 301-6.

PRISSE D'AVENNES, *Histoire de l'Art égyptien d'après les Monuments*; Paris, Bertrand, 1878, II, pl. 54.

G. MASPERO, *Histoire ancienne des peuples de l'Orient classique*, II; Paris, Hachette, 1897, pp. 230 note 3, 233 et fig. p. 232.

G. STEINDORFF, *Die Blütezeit des Pharaonenreichs*; Bielefeld et Leipzig, Velhagen et Klasing, 1900, fig. 52 p. 61.

J. H. BREASTED, *Ancient Records of Egypt*, II; Chicago, University Press, 1906, pp. 424-426.

75 Chasse aux oiseaux aquatiques.

E. A. WALLIS BUDGE, *British Museum: A Guide to the third and fourth Egyptian Rooms*; Londres, 1904, pl. II et p. 37, no 37.977.

76 Détails du pavement d'une des salles du Palais du roi Aménophis IV.

W. M. FLINDERS PETRIE, *Tell el Amarna*; Londres, Methuen, 1894, pl. II-IV et pp. 12-14.

G. MASPERO, *Histoire ancienne des peuples de l'Orient classique*, II; Paris, Hachette, 1897, pp. 319-320 et fig. p. 321.

G. STEINDORFF, *Die Blütezeit des Pharaonenreichs*; Bielefeld et Leipzig, Velhagen et Klasing, 1900, fig. 125.

W. SPIEGELBERG, *Geschichte der ägyptischen Kunst*; Leipzig, Hinrichs, 1903, fig. 60 et pp. 65-66.

G. MASPERO, *L'Archéologie égyptienne*, 2^e édition; Paris, Picard et Kaan, 1907, pp. 21-22.

BÄDEKER, *Égypte*, 3^e édition; Leipzig, 1908, p. 215.

77 Partie de décoration du plafond de la tombe de Nefer-Hetep.

PRISSE D'AVENNES, *Histoire de l'Art égyptien, d'après les Monuments*; Paris, Bertrand, 1878, I, pl. 30.

G. BÉNÉDITE, *Tombeau de Neferhotpou, fils d'Amenemait*, dans les *Mémoires publiés par les membres de la mission archéologique française du Caire*, V; fascicule III, pp. 489-540, pl. VI.

78 Chaise de la princesse Sit-Amen.

G. MASPERO, *Guide to the Cairo Museum*, 3^e édition; Caire, 1906, pp. 438-439.

THEODORE M. DAVIS, *The Tomb of Jouiya and Tuiyou*; Londres, Constable, 1907, pl. XXXIII et XXXIV et pp. 37-41.

G. MASPERO, *L'Archéologie égyptienne*, 2^e édition; Paris, Picard et Kaan, 1907, fig. 284 et p. 288.

L. BORCHARDT, *Kunstwerke aus dem ägyptischen Museum zu Cairo*; Caire, Diemer et Dresde, Stengel, 1908, pl. 39 et pp. 16-17.

79 Cuillers à fard, à représentations humaines.

J. F. CHAMPOLLION, *Monuments de l'Égypte et de Nubie*; Paris, 1845, II, pl. 167 et 169.

PRISSE D'AVENNES, *Histoire de l'Art égyptien, d'après les Monuments*; Paris, Bertrand, 1878, II, pl. 92.

G. MASPERO, *Cuillers de toilette en bois*, dans O. RAYET, *Monuments de l'Art antique*; Paris, Quantin, 1884, I.

G. STEINDORFF, *Die Blütezeit des Pharaonenreichs*; Bielefeld et Leipzig, Velhagen et Klasing, 1900, fig. 117 et 118.

J. CAPART, *L'Art et la parure féminine dans l'ancienne Égypte*; Bruxelles, Vromant, 1907, (Extrait des *Annales de la Société d'Archéologie de Bruxelles*, XXI, 1907, pp. 305-334), fig. 11 et p. 18-19.

J. CAPART, *Figurine égyptienne en bois au Musée de Liverpool*, dans la *Revue archéologique*; 1907, II, p. 371.

G. MASPERO, *L'Archéologie égyptienne*, 2^e édition; Paris, Picard et Kaan, 1907, fig. 268-271 et pp. 274-276.

80 Boîte à fard.

J. CAPART, *Figurine égyptienne en bois au Musée de Liverpool*, dans la *Revue archéologique*; 1907, II, pp. 369-372 et pl. XVI.

81 Pièces de bijouterie et d'orfèvrerie de Zagazig.

C. C. EDGAR, *The Treasure of Tell Basta* dans G. MASPERO, *le Musée égyptien*, II, fasc. 3. Le Caire, 1907, pp. 93-108 et pl. XLIII-LV.

G. MASPERO, *L'Archéologie égyptienne*, 2^e édition; Paris, Picard et Kaan, 1907, fig. 304 et pp. 308-310.

G. MASPERO, *Sur une trouvaille récente d'orfèvrerie égyptienne*, dans *Causerie d'Égypte*; Paris, Guilmoto, 1907, pp. 335-341.

L. BORCHARDT, *Kunstwerke aus dem ägyptischen Museum zu Cairo*; Caire, Diemer et Dresde, Stengel, 1908, pl. 44 et p. 18.

G. MASPERO, *Le Trésor de Zagazig*, dans la *Revue de l'Art ancien et moderne*, 1908, XXIII; pp. 401-412 et XXIV, pp. 29-38.

82 Statue de la reine Amenardis.

A. MARIETTE, *Album du Musée de Boulaq*; Caïre, Mourès, 1872, pl. 35.

G. PERROT et CH. CHIZEZ, *Histoire de l'Art dans l'Antiquité*, I, l'Egypte; Paris, Hachette, 1882, fig. 481 p. 714.

G. MASPERO, *Histoire ancienne des peuples de l'Orient classique*, III; Paris, Hachette, 1899, pl. 2 p. 504 et pp. 503-504.

W. M. FLINDERS PETRIE, *A History of Egypt*, III; Londres, Methuen, 1905, fig. 118 et pp. 288-289.

FR. W. VON BISSING, *Denkmäler ägyptischer Sculptur*; Munich, Bruckmann, 1906 et suiv., pl. 64.

G. MASPERO, *Guide to the Cairo Museum*, 3^e édition; Caïre, 1906, p. 183, n° 685.

G. MASPERO, *L'Archéologie égyptienne*, 2^e édition; Paris, Picard et Kaan, 1907, fig. 217 et p. 233-234.

83 Fragment de statue de Mentuemhet.

J. A. GOURLAY et PERCY E. NEWBERRY, *Mentu-em-hat*, dans le *Recueil de travaux relatifs à la philologie et à l'archéologie égyptiennes et assyriennes*, XX, 1898, pp. 188-192 et pl.

M. BENSON et J. GOURLAY, *The Temple of Mut in Asber*; Londres, Murray, 1899, pp. 65, 262-263, 357-358 et pl. XXIV.

G. MASPERO, *Histoire ancienne des peuples de l'Orient classique*, III; Paris, Hachette, 1899, fig. p. 386 et p. 504.

W. M. FLINDERS PETRIE, *A History of Egypt*, III; Londres, Methuen, 1905, pp. 304-306 et fig. 131.

FR. W. VON BISSING, *Denkmäler ägyptischer Sculptur*; Munich, Bruckmann, 1906 et suiv., pl. 62 et 63.

G. MASPERO, *Guide to the Cairo Museum*, 3^e édition; Caïre, 1906, p. 184, n° 688.

84 Tête d'une statue du roi Psammétique III.

G. BÉNÉDITE, *Une tête de statue royale*, dans la *Gazette des Beaux Arts*, XVIII, 1897, pp. 35-42.

G. MASPERO, *Histoire ancienne des peuples de l'Orient classique*, III; Paris, Hachette, 1899, fig. p. 659.

W. M. FLINDERS PETRIE, *A History of Egypt*, III; London, Methuen, 1905, fig. 149.

85 Tête d'une statue d'un roi indéterminé (Berlin).

Ägyptische und vorderasiatische Alterthümer aus den königlichen Museen zu Berlin. Mit erklärendem Text von der Direction der Sammlung; Berlin, Graphische Gesellschaft, 1897, II, pl. 120 et p. 22.

KÖNIGLICHE MUSEEN ZU BERLIN, *Ausführliches Verzeichnis der ägyptische Altertümer und Gipsabgüsse*; Berlin, Spemann, 1899, p. 247, n° 11864.

FR. W. VON BISSING, *Denkmäler ägyptischer Sculptur*; München, Bruckmann, 1906 et suiv., notice de la pl. 72.

86 Statue Naophore du chef des orfèvres royaux Psametik-Neith.

J. MORGAN, [Rapport sur le Service des Antiquités] dans le *Bulletin de l'Institut égyptien* 3^e série, VII; 1896, p. 144.

W. SPIEGELBERG, *Geschichte der ägyptischen Kunst*; Leipzig, Hinrichs, 1903, fig. 77 et p. 81.

G. MASPERO, *Guide to the Cairo Museum*, 3^e édition; Caire, 1906, p. 170, n° 672d (par erreur, Karnak).

87 Tête d'une statue d'un prêtre (Berlin).

Ägyptische und vorderasiatische Althertümer aus den königlichen Museen zu Berlin. Mit erklärendem Text von der Direction der Sammlung; Berlin, Graphische Gesellschaft, 1897, I, pl. 47 et p. 17.

KÖNIGLICHE MUSEEN ZU BERLIN, *Ausführliches Verzeichnis der ägyptischen Altertümer und Gipsabgüsse*; Berlin, Spemann, 1899, fig. 61 et p. 320, n° 12500.

W. SPIEGELBERG, *Geschichte der ägyptischen Kunst*; Leipzig, Hinrichs, 1903, fig. frontispice et p. 81.

88 Psametik et la vache Hathor.

A. MARIETTE, *Album du Musée de Boulaq*; Caire, Mourès 1872, pl. 10.

A. MARIETTE, *Monuments divers recueillis en Egypte et en Nubie*, Texte par G. Maspero; Paris, Vieweg, 1889, pl. 96 et p. 29.

FR. W. VON BISSING, *Denkmäler ägyptischer Sculptur*; Munich, Bruckmann, 1906 et suiv., pl. 73a et b.

G. MASPERO, *Guide to the Cairo Museum*, 3^e édition; Caire, 1906, fig. 37 et pp. 331-333, n° 1020.

G. MASPERO, *La Vache de Deir el Babari*, dans la *Revue de l'Art ancien et moderne*, XXII; 1907, pp. 16-17, fig. 6 et pl.

89 Bas-reliefs des tombeaux de Za-Nefer et Psametik-Nefer-Seschem.

G. MASPERO, *Le Musée égyptien*, II, 2^e fascicule; Caire, 1906, pl. XXXII et pp. 77-78.

G. MASPERO, *Guide to the Cairo Museum*, 3^e édition; Caire, 1906, p. 167, n° 654 où il faut lire Héliopolis, au lieu de Mit-Rahineh.

A. MARIETTE, *Monuments divers recueillis en Egypte et en Nubie*, texte par G. Maspero; Paris, Vieweg, 1889, pl. 35 et p. 10.

G. MASPERO, *Guide to the Cairo Museum*, 3^e édition; Caire, 1906, fig. 25 et pp. 175-176, où il faut lire Mit-Rahineh, au lieu d'Héliopolis.

G. MASPERO, *Le Musée égyptien*, II, 2^e fascicule; Caire, 1906, pl. XXXV et pp. 79-80.

90 Détail d'un bas-relief de la chapelle du tombeau de Za-
Nefer.

G. MASPERO, *Le Musée égyptien*, II, 2^e fascicule; Caire, 1906, pl. XL et pp. 84-86.

G. MASPERO, *L'Archéologie égyptienne*, 2^e édition; Paris, Picard et Kaan, 1907, fig. 222
et pp. 328-329.

ÉPOQUE GRÉCO-ROMAINE.

91 Grand temple de la déesse Isis à Philæ.

BÆDEKER, *Égypte*, 3^e édition; Leipzig, 1908, pp. 355-358.

92 Portique du temple de la déesse Isis à Philæ.

A. MARIETTE, *Voyage dans la Haute Égypte*; Caire, Mourès et Paris, Goupil, 1878, II,
pl. 82 et pp. 130-131.

M. BÉCHARD, *L'Égypte et la Nubie. Grand album monumental, historique, architectural...*
Paris, Palmieri et Béchard, 1887, pl. CXXVI et p. 21.

BÆDEKER, *Égypte*, 3^e édition; Leipzig, 1908, p. 356, construction E.

93 Le petit temple (inachevé), dit le « kiosque » à Philæ.

A. MARIETTE, *Voyage dans la Haute Égypte*; Caire, Mourès et Paris, Goupil, 1878, II,
pl. 81 et p. 130.

H. G. LYONS, *A Report on the Island and Temples of Philae*. Printed by order of H. E.
Hussein Fakhri Pacha, minister of public works, pl. 17-19.

BÆDEKER, *Égypte*, 3^e édition; Leipzig, 1908, p. 359.

94 Le temple du dieu Horus à Edfou.

A. MARIETTE, *Voyage dans la Haute Égypte*; Caire, Mourès et Paris, Goupil, 1878, II,
pl. 67 et pp. 87-91.

M. BÉCHARD, *L'Égypte et le Nubie. Grand album monumental, historique, architectural...*
Paris, Palmieri et Béchard, 1887, pl. CXI et p. 20.

BÆDEKER, *Égypte*, 3^e édition; Leipzig, 1908, pp. 331-335.

95 Colonnes hathoriques du grand vestibule du temple de la
déesse Hathor à Dendérah.

BÆDEKER, *Égypte*, 3^e édition; Leipzig, 1908, p. 239.

96 Statue du roi Alexandre IV.

A. MARIETTE, *Album du Musée de Boulaq*; Caire, Mourès, 1878, pl. 33.

J. P. MAHAFFY, *A History of Egypt under the Ptolemaic dynasty*; London, Methuen,
1899, fig. 12 et p. 36.

G. MASPERO, *A Guide to the Cairo Museum*, 3^e édition; Caire, 1906, p. 196, n^o 752.

G. MASPERO, *L'Archéologie égyptienne*, 2^e édition; Paris et Kaan, 1907, fig. 223 et
p. 240.

97 Statue de vieillard (Berlin).

Ägyptische und Vorderasiatische Altertümer aus den königlichen Museen zu Berlin. Mit erklärendem Text von der Direction der Sammlung; Berlin, Graphische Gesellschaft, 1897, I, pl. 46 et p. 17.

KÖNIGLICHE MUSEEN ZU BERLIN, *Ausführliches Verzeichnis der ägyptische Altertümer und Gipsabgüsse*; Berlin, Spemann, 1899, p. 320, n° 10972.

98 Couronnement du roi Ptolémée IX, par les déesses de la Haute et de la Basse Égypte.

A. MARIETTE, *Voyage dans la Haute Égypte*; Caire, Mourès et Paris, Goupil, 1878, II, pl. 71 et pp. 101-102.

M. BÉCHARD, *L'Égypte et le Nubie. Grand album monumental, historique, architectural...* Paris, Palmieri et Béchard, 1887, pl. CXIV et p. 20.

J. P. MAHAFFY, *A History of Egypt under the Ptolemaic dynasty*; Londres, Methuen, 1899, fig. 60, p. 194.

99 Masque de Momie (Bruxelles).

FR. W. VON BISSING, *Sur une statue de la collection Barracco, dans le Recueil de travaux relatifs à la philologie et à l'archéologie égyptiennes et assyriennes*, XVII; 1895, pl. III, p. 111.

VOIR C. C. EDGAR, *Graeco-egyptian Coffins, Masks and Portraits*. (Catalogue général du Musée du Caire); Caire, 1905, Introduction.

100 Portrait de Momie (collection Myers).

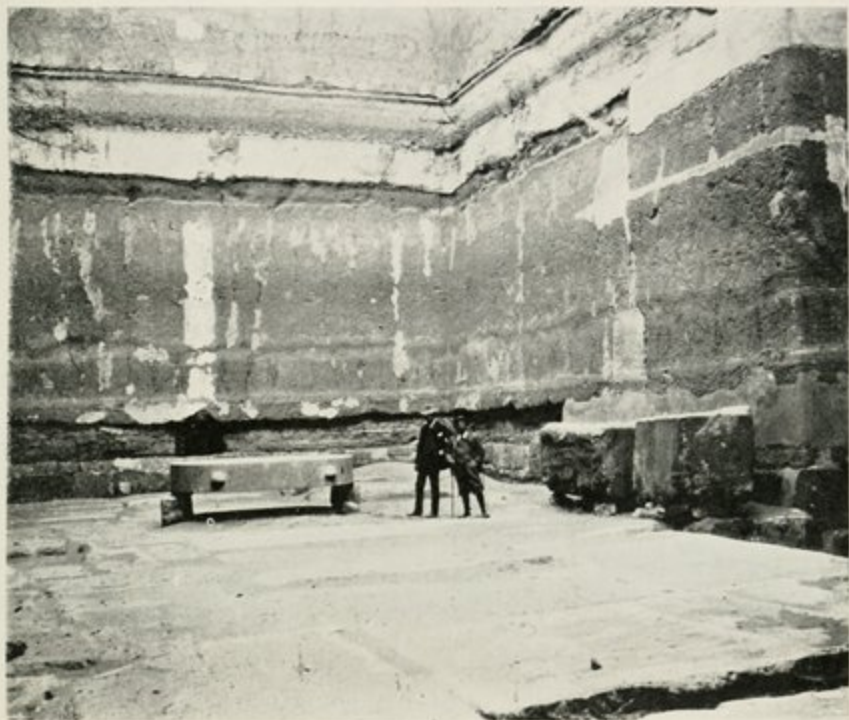
The Art of ancient Egypt. A series of photographic plates representing objects from the Exhibition of the Art of Ancient Egypt, at the Burlington Fine Arts Club, in the Summer of 1895. Privately printed for the Subscribers; London, 1895, pl. 9, n° 49.

HENRY WALLIS, *Burlington Fine Arts Club, Exhibition of the Art of Ancient Egypt*; London, 1895, p. 34, n° 8.

VOIR C. C. EDGAR, *Graeco-egyptian Coffins, Masks and Portraits*. (Catalogue général du Musée du Caire); Caire, 1905, Introduction, p. XI et s.



TOMBE DU ROI NEFER-KA
(INACHEVÉE). COULOIR DESCENDANT.
ZAWIET-EL-ARYAN



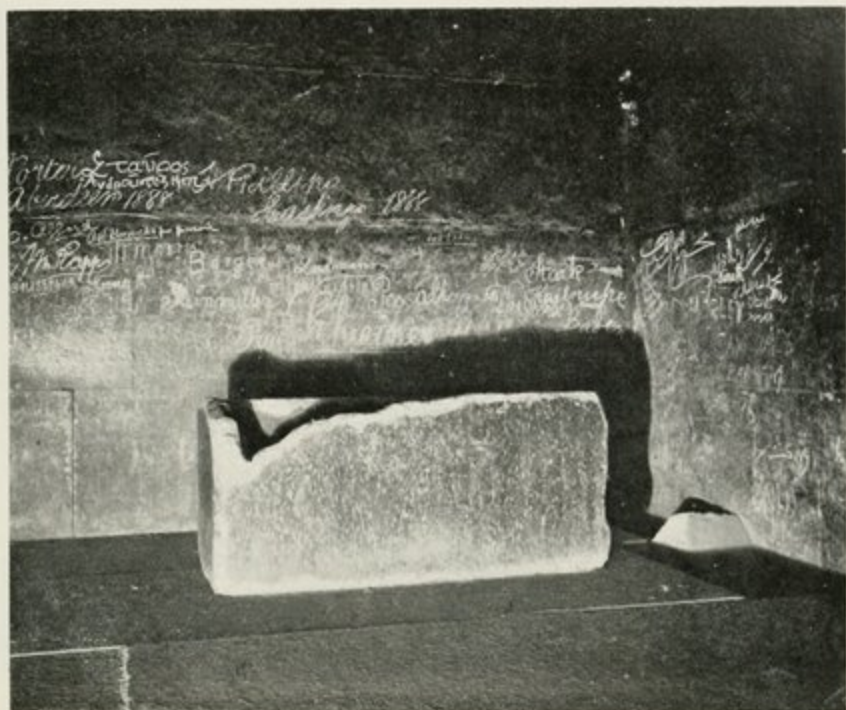
TOMBE DU ROI NEFER-KA
(INACHEVÉE). ÉBAUCHE DE LA CHAM-
BRE ET DU SARCOPHAGE
ZAWIET-EL-ARYAN



PYRAMIDE A DEGRÉS
DU ROI SNEFROU.
MEIDOUN.



PYRAMIDES DES ROIS
CHÉOPS ET CHÉPHREN.
GIZEH.



CHAMBRE FUNÉRAIRE
ET SARCOPHAGE DE LA PYRA-
MIDE DU ROI CHÉOPS.
GIZEH GRANIT.



CHAMBRE FUNÉRAIRE
DE LA PYRAMIDE DU ROI OUNAS.
SAQQARAH.



PILIER A QUATRE PANS
DU MONUMENT DIT « TEMPLE DU
SPHINX » (TEMPLE DE CHÉPHREN ?),
GIZEH GRANIT.

EMPIRE MEMPHITE.

V^e DYNASTIE.

L'ART ÉGYPTIEN.

PLANCHE 8.

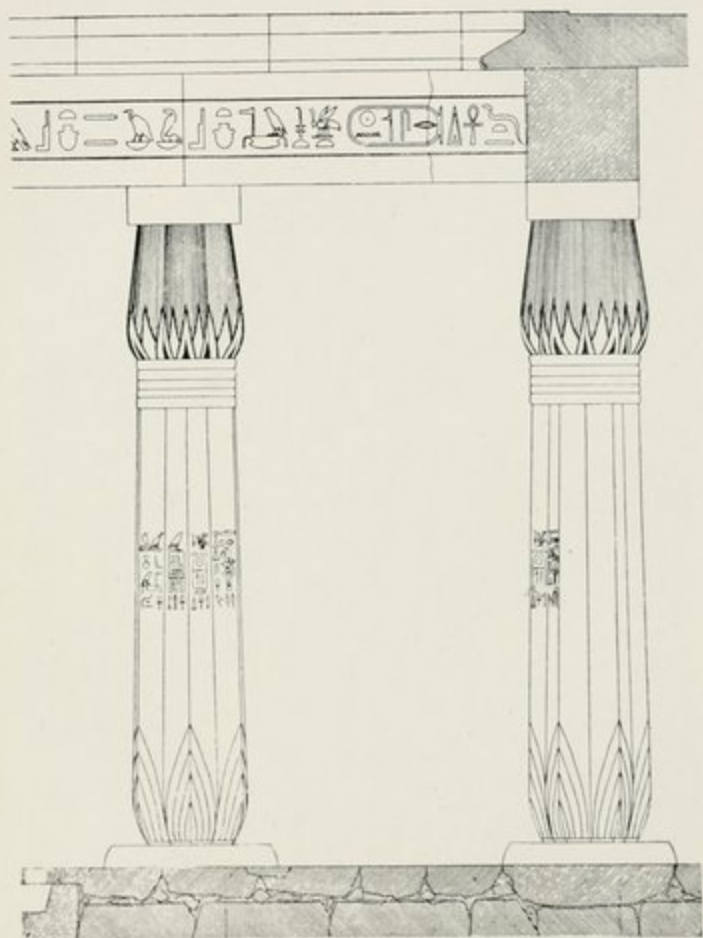


COLONNE LOTIFORME

(FERMÉE), DE LA CHAPELLE DU TOM-
BEAU DE PTAH-SHEPSÈS.

ABOUSIR (CAIRE), CALCAIRE.

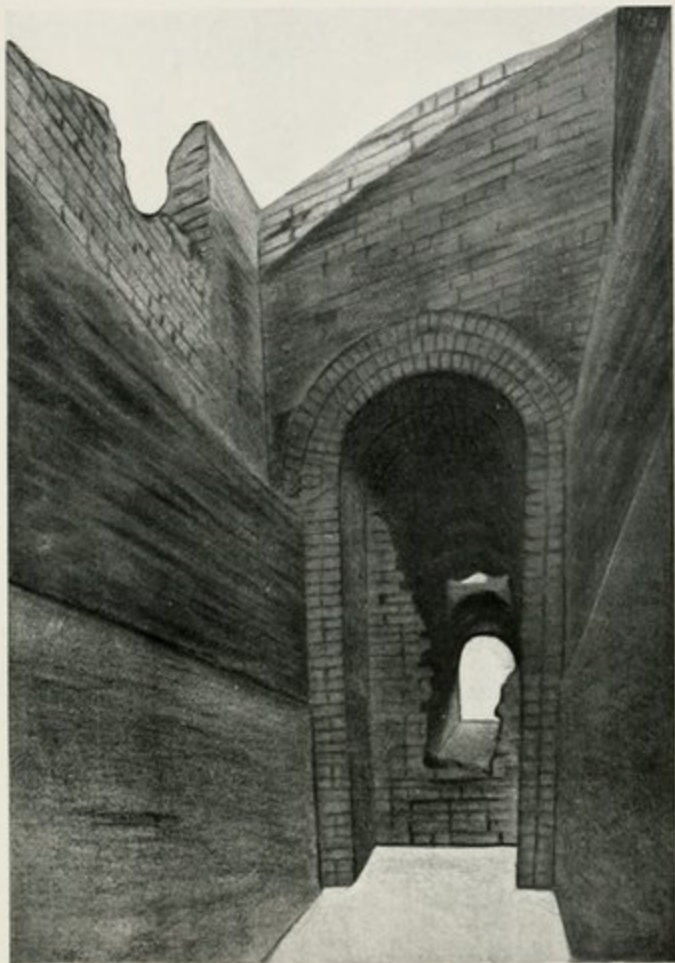
D'après un cliché de E. Brugsch-pacha.



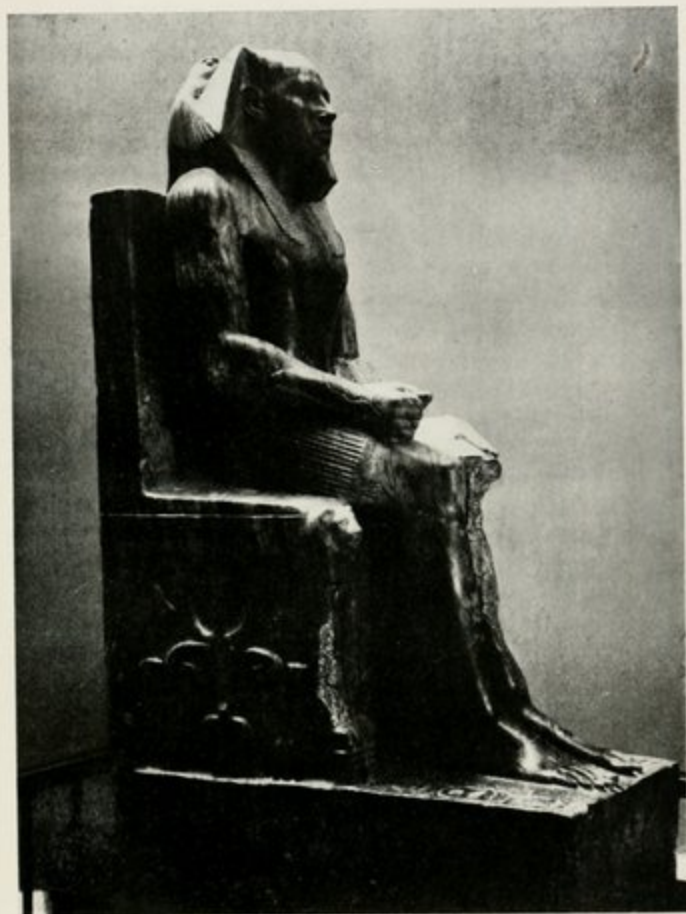
COLONNES PAPYRIFORMES

(FERMÉES) DU TEMPLE DE LA PYRA-
MIDE DU ROI NE-OUSSER-RE

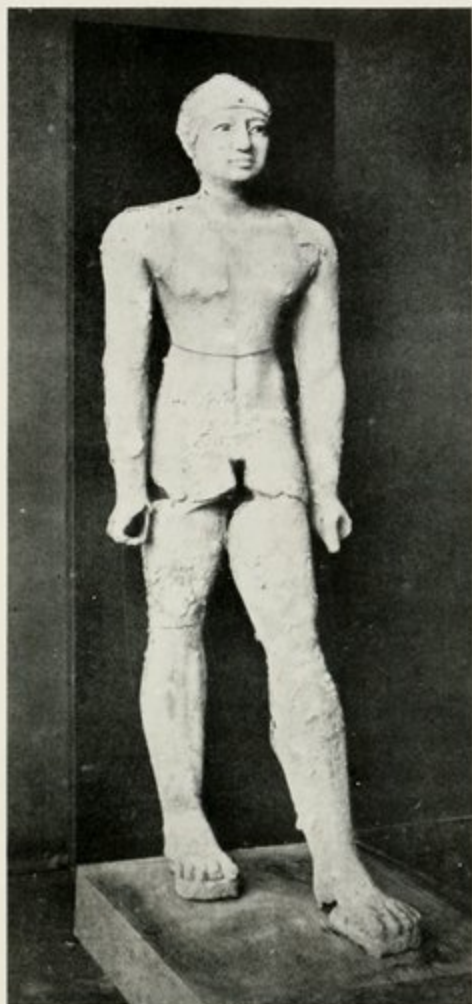
ABOUSIR GRANIT.



PASSAGE VOUTÉ
DU TOMBEAU DU PRINCE ADOU I^{er}
DENDERAH, BRIQUES.



STATUE DU ROI CHÉPHREN.
DÉCOUVERTE DANS LE PUITS DU MONU-
MENT DIT « TEMPLE DU SPHINX ». . .
GIZEH (CAIRE) DIORITE.



STATUETTE DE MÉTÉSOUPHIS,
FILS DU ROI PEPI I^{er}.
HIERAKONPOLIS (CAIRE). CUIVRE.



STATUE DE RA-NEFER,
GRAND-PRÊTRE DE PTAH, PROVENANT DE
LA CHAPELLE DE SON TOMBEAU . . .
SAQQARAH (CAIRE). CALCAIRE.

EMPIRE MEMPHITE.

V^e DYNASTIE.

L'ART ÉGYPTIEN.

PLANCHE 14.



STATUE DE TI PROVENANT
DE LA CHAPELLE DE SON TOMBEAU.
SAQQARAH (CAIRE). CALCAIRE.



STATUE DE KA-APER
(SHEIKH-EL-BELED)

PROVENANT DE LA CHAPELLE DE
SON TOMBEAU.

SAQQARAH (CAIRE). BOIS.



FRAGMENT DE STATUE
(ANONYME) PROVENANT D'UN TOMBEAU.
SAQQARAH (CAIRE). BOIS.



STATUETTE DE NEFER.

CHEF MESUREUR DE GRAINS

SAQQARAH (CAIRE). CALCAIRE.



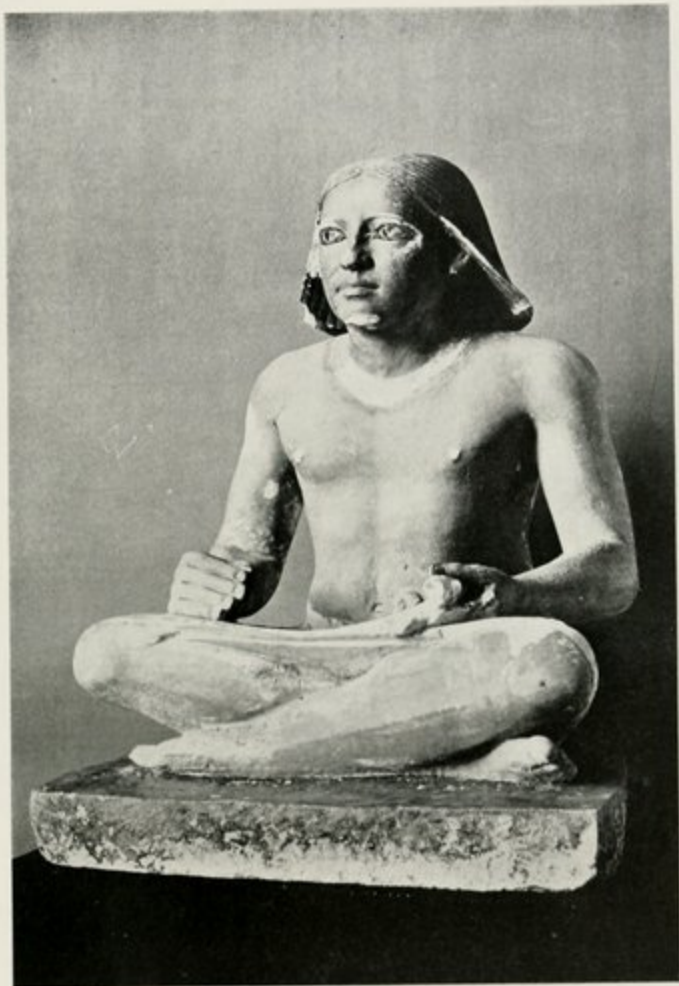
STATUES DU PRINCE RA-
HETEP ET DE NEFERT
PROVENANT DE LA CHAPELLE DE LEUR
TOMBEAU
MEIDOUIM (CAIRE). CALCAIRE.



GROUPE DE JECHI, AVEC SA
FEMME ET SA FILLE

PROVENANT DE LA CHAPELLE DE SON TOMBEAU.

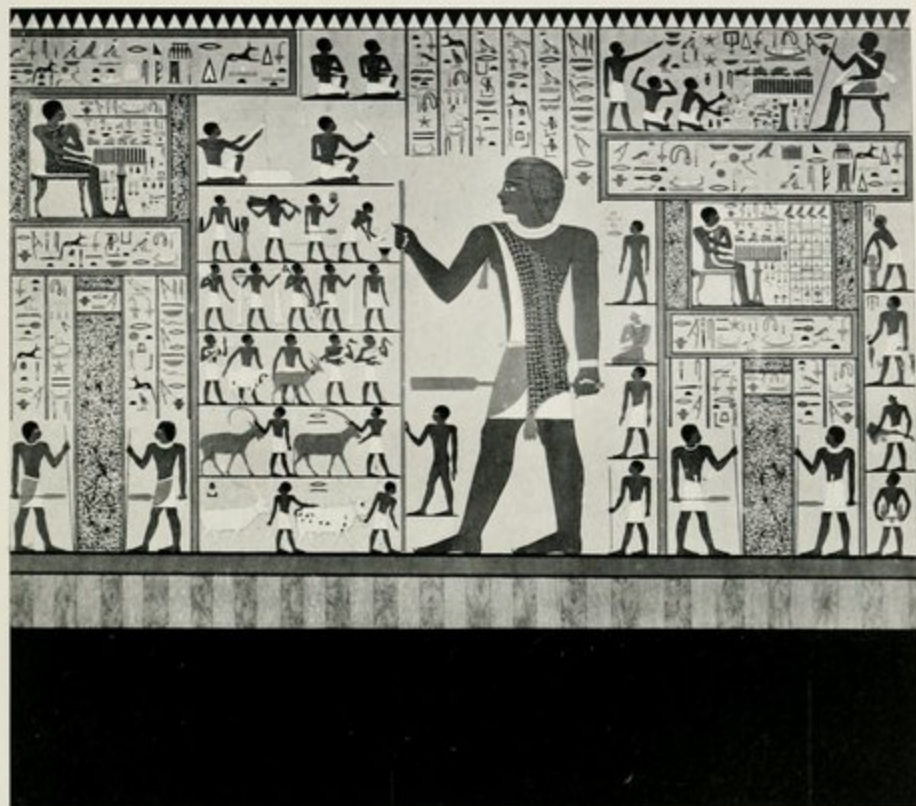
SAQQARAH (CAIRE). CALCAIRE.



STATUE D'UN SCRIBE.

(ANONYME). PROVENANT DE LA CHAPELLE
D'UN TOMBEAU

SAQQARAH (CAIRE). CALCAIRE.



DÉCORATION MURALE
SCULPTÉE ET PEINTE
PROVENANT DE LA CHAPELLE DU
TOMBEAU DU PRINCE MER-AB. . .
GIZEH (BERLIN). CALCAIRE.



DETAIL D'UN BAS-RELIEF
DANS LA CHAPELLE DU TOMBEAU DE
KA-GEMNI
SAQQARAH . . CALCAIRE.



DÉTAIL D'UN BAS-RELIEF
DANS LA CHAPELLE DU TOMBEAU DE
PEAH-HETEP 1^{er}
SAQQARAH . . CALCAIRE.

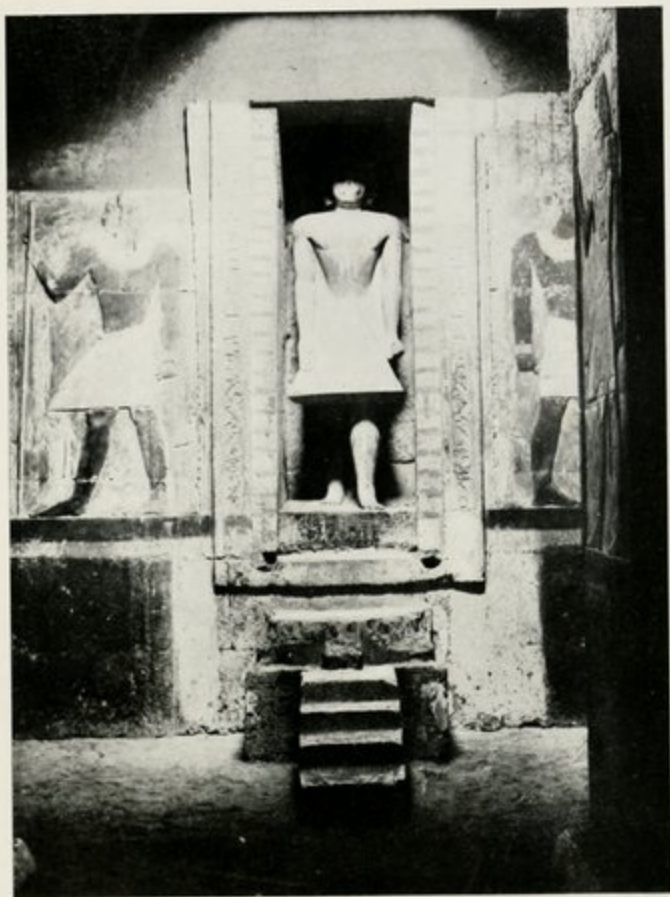


DÉTAIL D'UN BAS-RELIEF
(SCÈNE DE TENDERIE) DANS LA CHA-
PELLE DU TOMBEAU D'ANKH-MA-HOR.
SAQQARAH . . CALCAIRE.



DÉTAIL D'UN BAS-RELIEF

(PORTEUSES D'OFFRANDES PERSONNIFIANT
LES DOMAINES FUNÉRAIRES) DE LA CHA-
PELLE DU TOMBEAU DE PTAH-HETEP II,
SAQQARAH. . . . CALCAIRE.



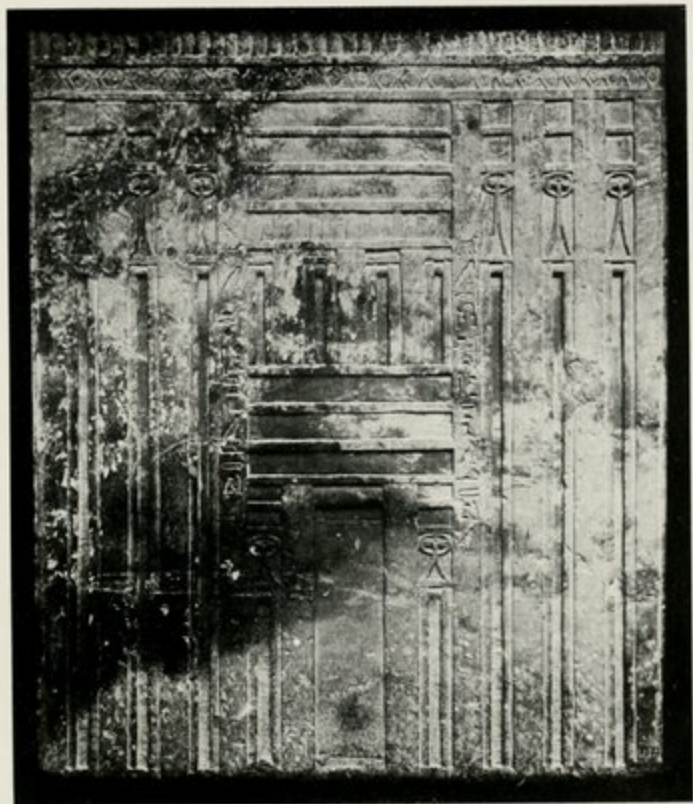
STÈLE DE LA CHAPELLE
DU TOMBEAU DE MERI
AVEC STATUE DANS LA NICHE. . .
SAQQARAH . . . CALCAIRE.



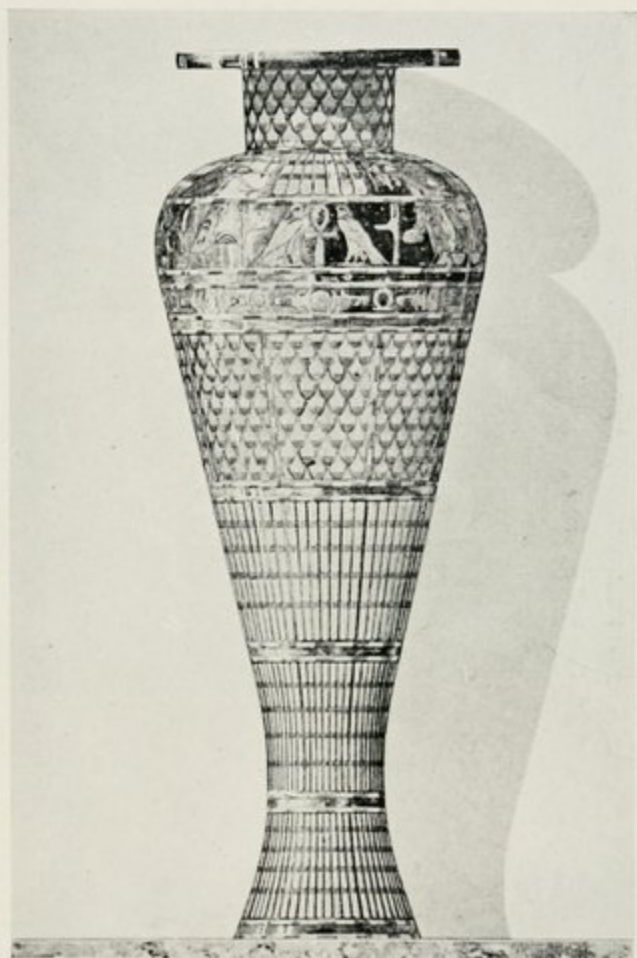
STÈLE DE LA DAME JEHET
ET DE SON MARI RAN-KAOU,
AVEC FIGURE EN BAS-RELIEF DANS LA NICHE.
SAQQARAH (CAIRE). CALCAIRE.



DEUX DES PANNEAUX QUI
FORMAIENT LA STÈLE
DU TOMBEAU DE RA-HESI
SAQQARAH (CAIRE) . . BOIS.



STELE DÉCORÉE DE SETOU,
IMITANT UNE CONSTRUCTION LÉGÈRE EN
BOIS ASSEMBLÉS.
SAQQARAH (CAIRE). CALCAIRE.



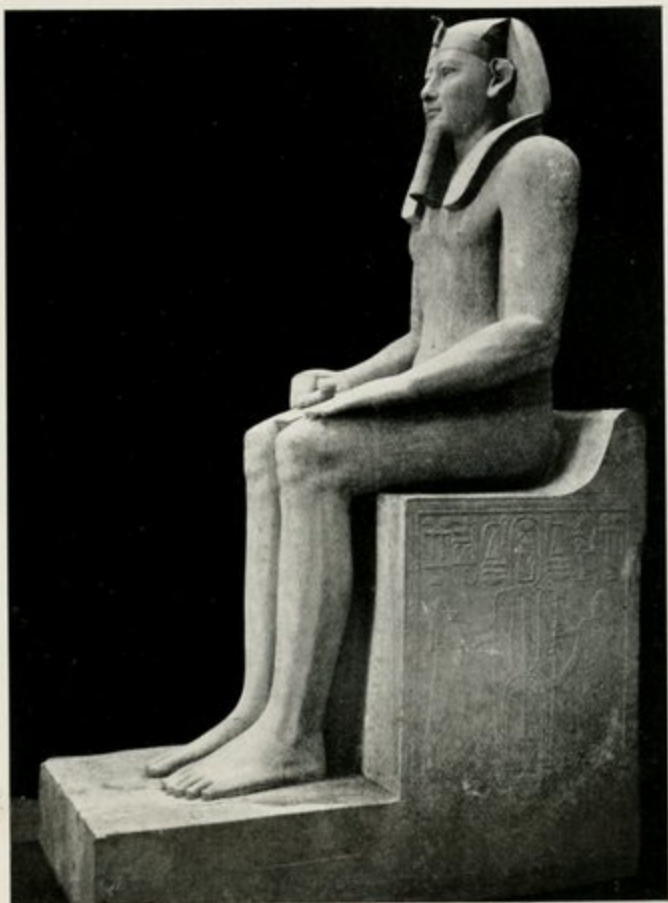
VASE FICTIF (RESTAURÉ)

PROVENANT DU TEMPLE FUNÉRAIRE DE
LA PYRAMIDE DU ROI NEFER-ER-KA-RE.

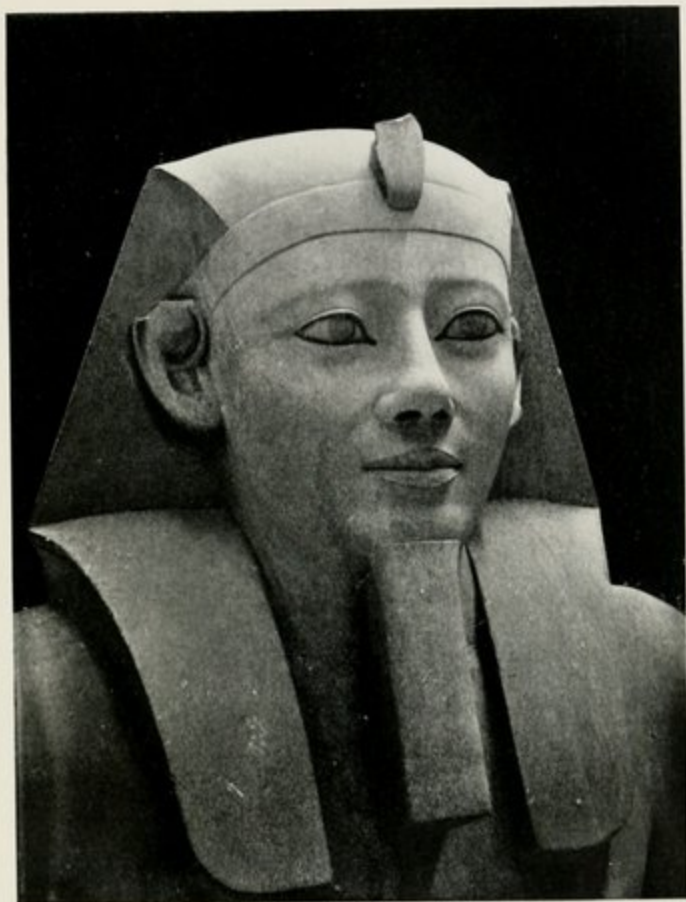
ABOUSIR (BERLIN). BOIS DORÉ
ET PATES VITRIFIÉES.



PORTIQUE EXTERNE
DE LA CHAPELLE DU TOMBEAU
DU PRINCE CHNUMHETEP II.
BENI HASAN
VOIR PLANCHES 47 ET 48.



UNE DES DIX STATUES DU
ROI SESOSTRIS I^{er}
PROVENANT DU TEMPLE FUNÉRAIRE DE
SA PYRAMIDE.
LICHT (CAIRE) . . CALCAIRE.



TÊTE D'UNE DES STATUES
DU ROI SESOSTRIS I^{er}
PROVENANT DU TEMPLE FUNÉRAIRE DE
SA PYRAMIDE
LICHT (CAIRE) . . CALCAIRE.
DÉTAIL DE LA PLANCHE 32



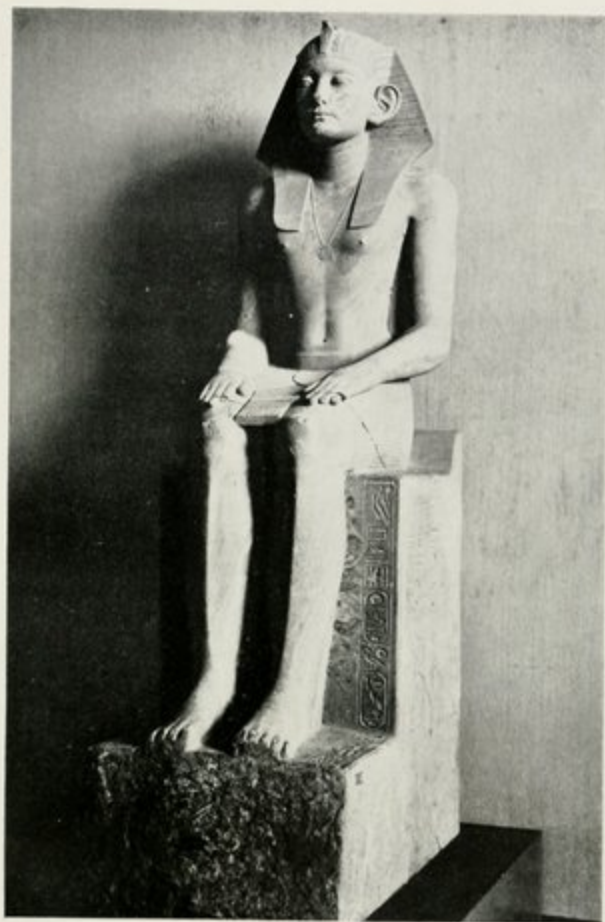
DÉTAIL DE LA TÊTE . . .

D'UN COLOSSE DU ROI SESOSTRIS III, PROVENANT DE LA CACHETTE DU TEMPLE D'AMON.

KARNAK (CAIRE). GRANIT ROSE.

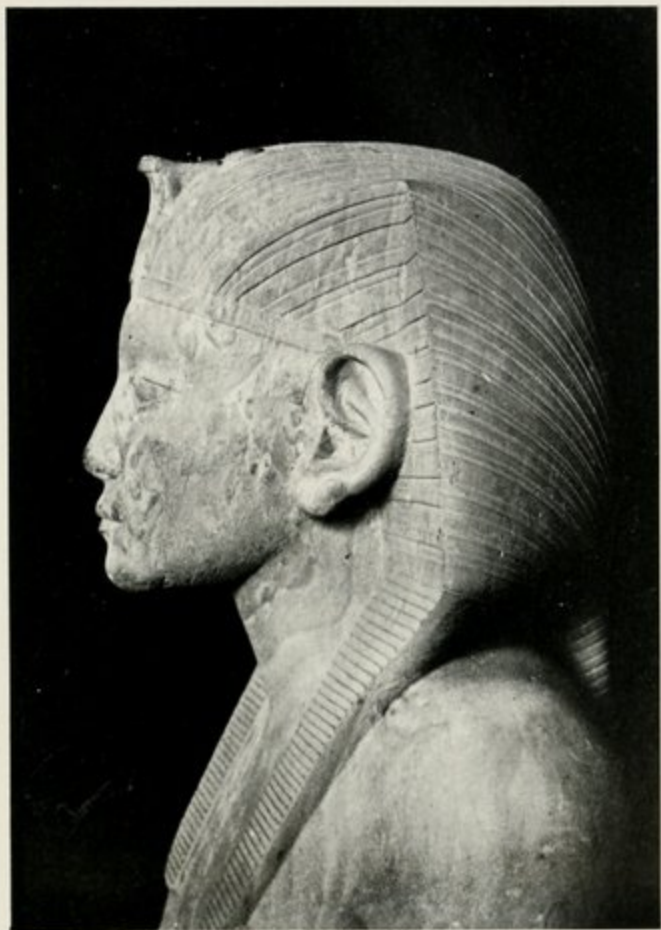


STATUE DU ROI AMENEMHAT III
PROVENANT DE LA CACHETTTE DU TEMPLE
D'AMON
KARNAK (CAIRE) . . . GRANIT NOIR.



STATUE DU ROI AMENEMHAT III
PROVENANT DU TEMPLE FUNÉRAIRE DE SA
PYRAMIDE.
HAWARA (CAIRE) CALCAIRE.

D'après un cliché de E. Brugsch-pacha.



TÊTE DE LA STATUE
DU ROI AMENEMHAT III, PROVENANT DU
TEMPLE FUNÉRAIRE DE SA PYRAMIDE,
HAWARA* (CAIRE). CALCAIRE.
DÉTAIL DE LA PLANCHE 36. . . .



STATUE DE LA REINE NEFERT.

FEMME DU ROI SESOSTRIS II, PROVENANT DU
TEMPLE.

TANIS (CAIRE) . . . GRANIT NOIR.



TÊTE D'UN DES SPHINX

DIT « HYCSOS » PROVENANT DU TEMPLE.

TANIS (CAIRE). GRANIT NOIR.



STATUE DU « DOUBLE »
DU ROI AOUTOU-AB-RI-HORUS, PROVE-
NANT DE SON CAVEAU FUNÉRAIRE . .
DAHCHOUR (CAIRE) . . BOIS.



FRAGMENT DE STATUETTE DE
VIEILLARD (ANONYME)
(COLLECT. MYERS, ETON COLLEGE). BOIS.



FIGURINES DE PORTEUSES
D'OFFRANDES FUNÉRAIRES
PROVENANT DU CAVEAU D'UN TOMBEAU.
ASSIOUT (CAIRE). BOIS STUQUÉ.



RELIEF DU ROI SESOSTRIS I^{er}
(CÉRÉMONIE DE FONDATION : COURSE DU ROI)
PROVENANT DU TEMPLE.
COPTOS (UNIVERSITY COLLEGE DE LON-
DRES) CALCAIRE.



RELIEF D'UN PILIER

(SESOSTRIS I^{er} EMBRASSÉ PAR LE DIEU
PTAH) PROVENANT DU TEMPLE D'AMON.

KARNAK (CAIRE). CALCAIRE.



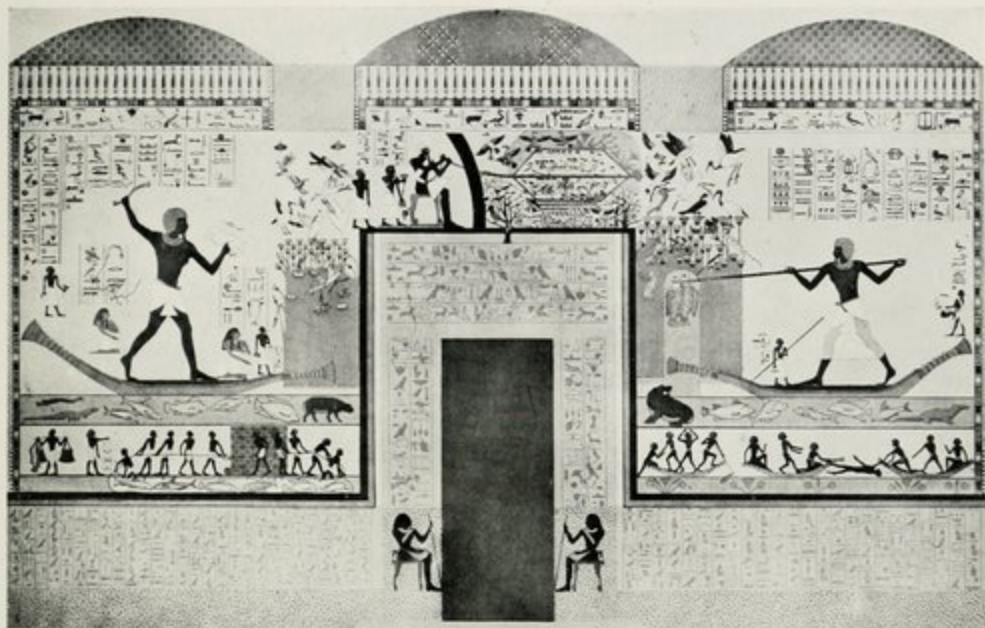
STÈLE TRIOMPHALE
DU ROI SESOSTRIS I^{er}, VAINQUEUR DES
PEUPLES NUBIENS.
WADI-HALFA (FLORENCE). GRÈS.



STÈLE GÉNÉALOGIQUE

D'ANTEF-AKER AVEC FIGURES DE SERVITEURS, DATÉE DE L'AN 33 DU ROI SESOSTRIS I^{er}.

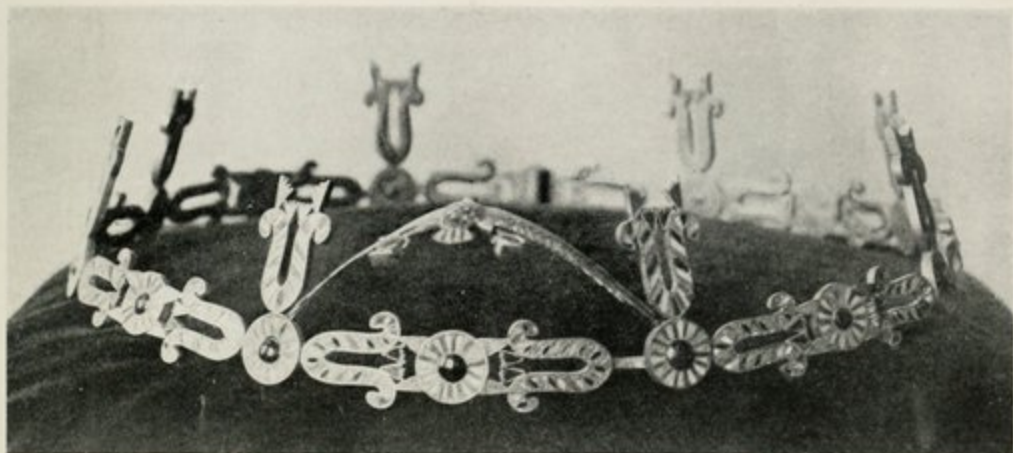
ABYDOS (LEIDEN). CALCAIRE.



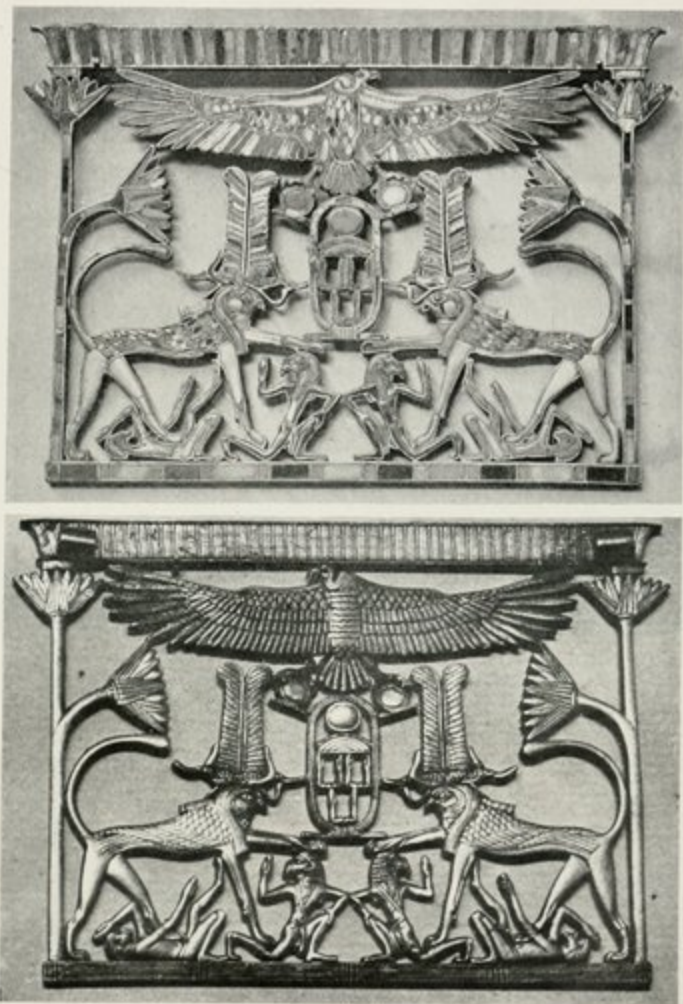
ENSEMBLE DE LA DÉCO-
RATION D'UN MUR
DE LA CHAPELLE DU TOMBEAU DU
PRINCE CHNUMHETEP II.
BENI HASAN. PEINTURE.
VOIR PLANCHES 31 ET 48



DÉTAIL D'UNE PEINTURE
DE LA CHAPELLE DU TOMBEAU DU
PRINCE CHNUMHETEP II.
BENI HASAN. PEINTURE.
DÉTAIL DE LA PLANCHE 47.



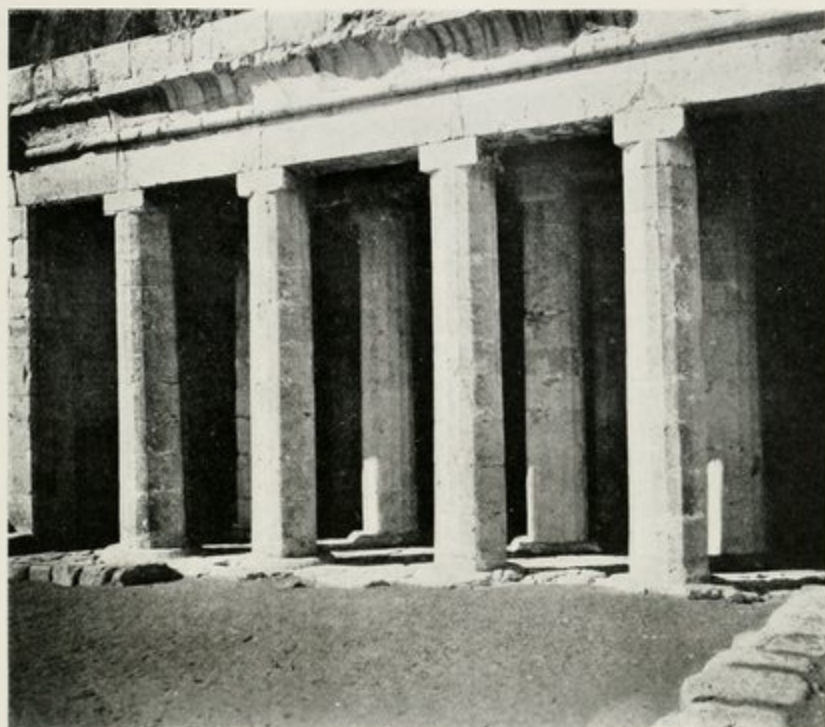
COURONNE PROVENANT DU TOMBEAU
DE LA PRINCESSE CHNUMET.
DAHCHOUR (CAIRE) . . . OR ET
INCRUSTATIONS DE PIERRES.



PECTORAL DU ROI SESOSTRIS III
(FACE ET REVERS) DÉCOUVERT DANS LA GALE-
RIE DES PRINCESSES
DAHCHOUR (CAIRE). OR ET INCRUS-
TATIONS DE PIERRES.



VUE GÉNÉRALE DU GRAND
TEMPLE FUNÉRAIRE DE LA REINE
HATSHEPSOUT AU FOND DU CIRQUE
DE LA MONTAGNE
DEIR EL BAHARI-THÈBES.



PORTIQUE D'ANUBIS
(PILIERS A SEIZE PANS) DANS LE
GRAND TEMPLE FUNÉRAIRE DE LA
REINE HATSHEPSOUT.
DEIR EL BAHARI-THÈBES.
CALCAIRE.



AUTEL DANS UNE DES COURS
SUPÉRIEURES DU GRAND TEMPLE FU-
NÉRAIRE DE LA REINE HATSHEPSOUT.
DEIR EL BAHARI-THÈBES.
CALCAIRE.



LES DEUX PILIERS DE
THOUTMÈS III (A DÉCOR
FLORAL) DEVANT LE SANCTUAIRE DES
BARQUES DANS LE TEMPLE D'AMON.
KARNAK-THEBES. GRANIT.



SALLE HYPOSTYLE DE
THOUTMÉS III (COLONNES EN
FORME DE SCEPTRE) DANS LE TEMPLE
D'AMON
KARNAK-THÈBES, CALCAIRE.



COLONNES PAPYRIFORMES

(FERMÉES) DANS LA SALLE DITE « JARDIN
BOTANIQUE » DES APPARTEMENTS DE
THOUTMÈS III DANS LE TEMPLE D'AMON.
KARNAK-THÈBES. CALCAIRE.



COUR ET GRAND VESTIBULE
D'AMÉNOPHIS III (COLONNES PAPHYRI-
FORMES FERMÉES) DANS LE TEMPLE D'AMON.
LOUXOR-THÈBES . . CALCAIRE.



PARTIE ORIENTALE
DU TEMPLE D'AMON
(1900-1901) MONTRANT LE DÉVE-
LOPPÉMENT DE LA GRANDE SALLE
HYPOSTYLE.
KARNAK - THÈBES.



COLONNES PAPYRIFORMES
(FERMÉES) DE LA TRAVÉE LATÉRALE SUD
DE LA SALLE HYPOSTYLE DU TEMPLE D'AMON.
KARNAK-THÈBES . . CALCAIRE.



PAVILLON ROYAL DE RAMSÈS III

COPIANT UNE FORTERESSE ASIATIQUE

MEDINET-HABOU-THÈBES.



STATUETTE DU ROI
AMÉNOPHIS I^{er}.

(TURIN) . . CALCAIRE.



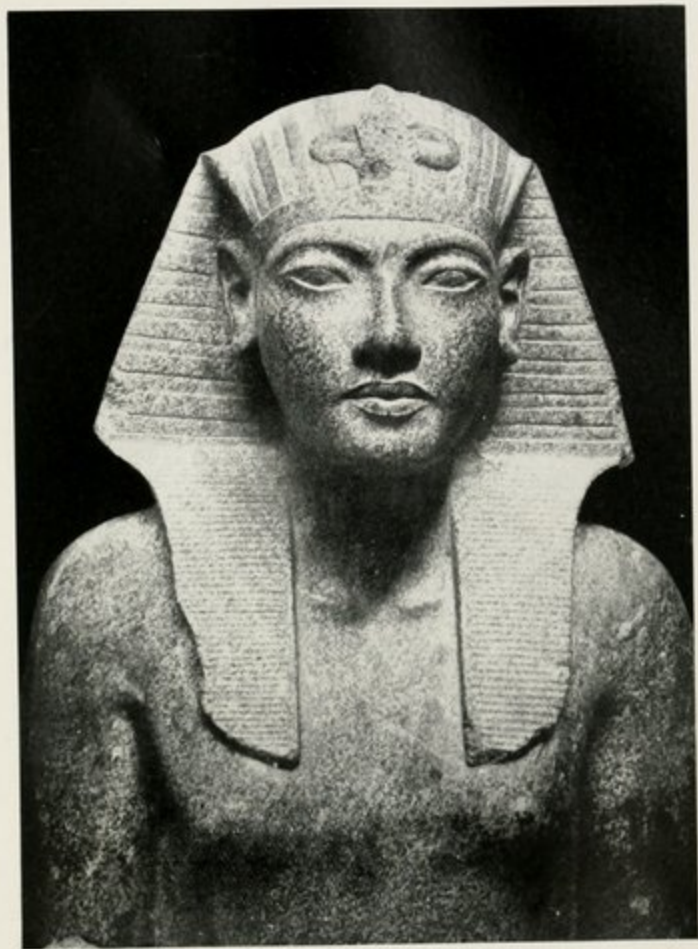
SPHINX DE LA REINE
HATSHEPSOUT DÉCOUVERT PRÈS
DE SANTA MARIA SOPRA MINERVA. .
ROME (COLLECTION BARRACO).
GRANIT NOIR



STATUE DU ROI THOUTMÉS III
PROVENANT DE LA CACHETTE DU TEMPLE
D'AMON.
KARNAK (CAIRE). BASALTE.



STATUETTE DU ROI
AMENOPHIS IV (FRAGMENT
D'UN GROUPE)
TELL-EL-AMARNA (?)
(PARIS-LOUVRE). CALCAIRE.



DÉTAIL DE LA TÊTE D'UNE STA-
TUE DU ROI TOUTANKHAMON
PROVENANT DE LA CACHETTE DU TEMPLE D'AMON.
KARNAK (CAIRE). GRANIT VIOLACÉ.



STATUE DU ROI RAMSÈS II

PROVENANT DU TEMPLE D'AMON

KARNAK (TURIN). GRANIT NOIR.



BUSTE DE REINE (ANONYME)

DÉCOUVERT DANS UNE CHAPELLE AU NORD
DU RAMESSEUM

THÈBES (CAIRE) . . CALCAIRE.



DÉTAIL DE LA STATUETTE DE
LA REINE KAROMAMA
THÈBES (PARIS-LOUVRE) . . BRONZE
INCRUSTÉ D'OR ET D'ARGENT.



GRÖUPE DE ZAI ET NAI

PROVENANT DE LA CHAPELLE DE LEUR
TOMBEAU (?)

SAQQARAH (CAIRE). CALCAIRE.



STATUETTE DE LA DAME TOUI,
SUPÉRIEURE DES RECLUSES DU DIEU MIN.
(PARIS-LOUVRE) BOIS.



TÊTE DU ROI AMÉNOPHIS IV
MODÈLE DE SCULPTEUR (RELIEF DANS LE
CREUX)
TELL-EL-AMARNA (BRUXELLES).
CALCAIRE



LE ROI SETI I^{er} FAISANT
OFFRANDE, BAS-RELIEF DU
TEMPLE FUNÉRAIRE DE SETI I^{er}.
ABYDOS . . . CALCAIRE.



LE ROI RAMSÈS III EN CHASSE.
RELIEFS AU REVERS EXTÉRIEUR DU MASSIF
SUD DU PREMIER PYLON DU GRAND TEMPLE.
MÉDINET HABOU-THÈBES. GRÈS.



PRÉSENTATION DE TRIBU-
TAIRES ÉTHIOPIENS AU
ROI TOUTANKHAMON.
DÉCORATION MURALE DE LA CHAPELLE
DU TOMBEAU DU VICE-ROI D'ÉTHIO-
PIE HUY
KURNET MURRAI-THÈBES.
PEINTURE



CHASSE AUX OISEAUX AQUA-
TIQUES. FRAGMENT DE DÉCORATION
MURALE DE LA CHAPELLE D'UN TOMBEAU.
THÈBES (?) (LONDRES, BRITISH MU-
SEUM) PEINTURE.



DETAILS DU PAVEMENT
D'UNE DES SALLES DU PALAIS DU
ROI AMÉNOPHIS IV.
TELL-EL-AMARNA.
PEINTURE SUR STUC.



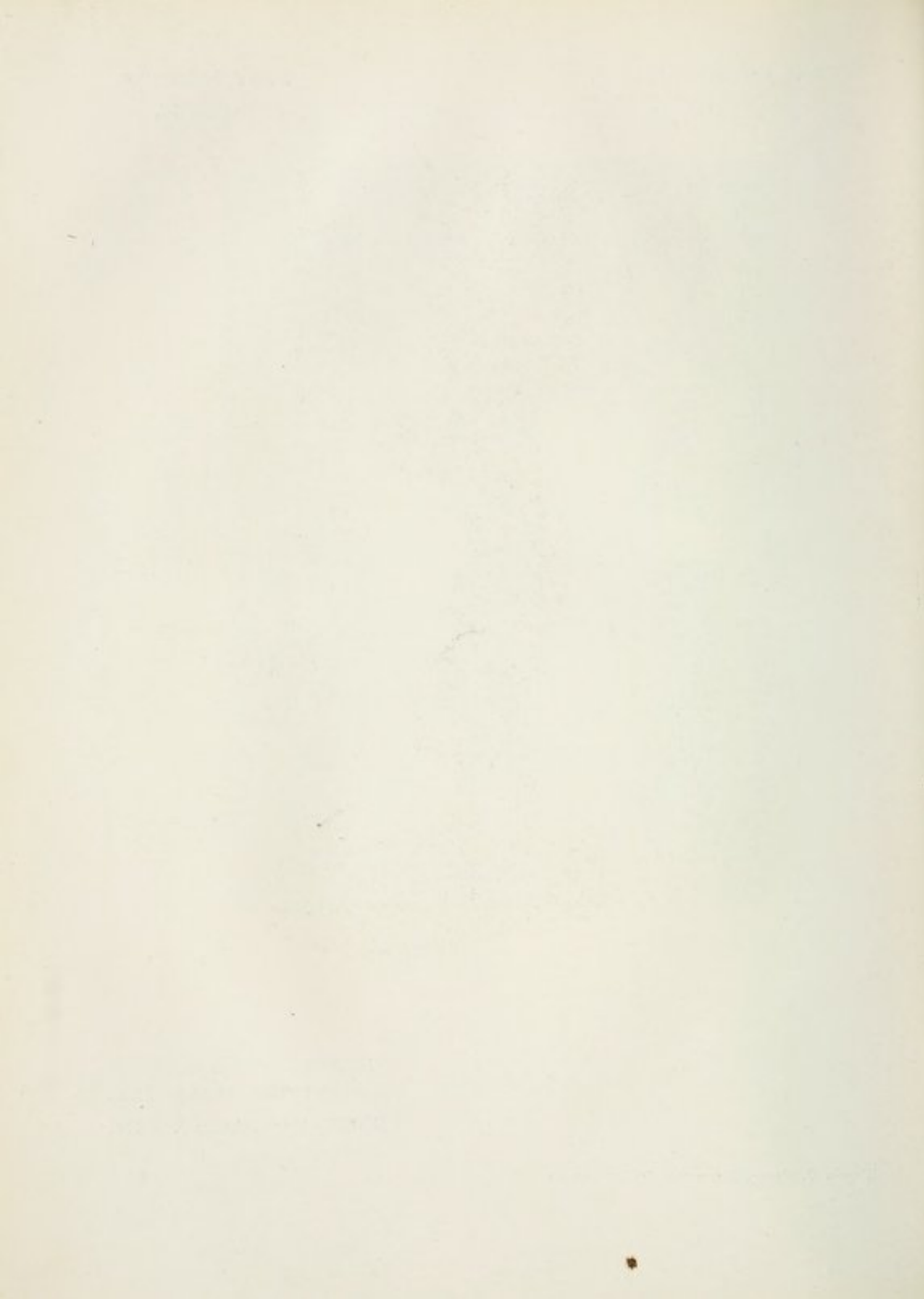
PARTIE DE LA DÉCO-
RATION DU PLAFOND
DE LA CHAPELLE DU TOMBEAU DU PRÊTRE
NEFER-HETEP (RÈGNE DU ROI HOREMHEB).
THÈBES PEINTURE.



CHAISE DE LA PRINCESSE
SIT-AMEN DÉCOUVERTE DANS LE
TOMBEAU DE IOUIYA ET TOUITOU (RÈGNE
D'AMÉNOPHIS III)
BIBAN EL MOLOUK-THÈBES
(CAIRE) BOIS.

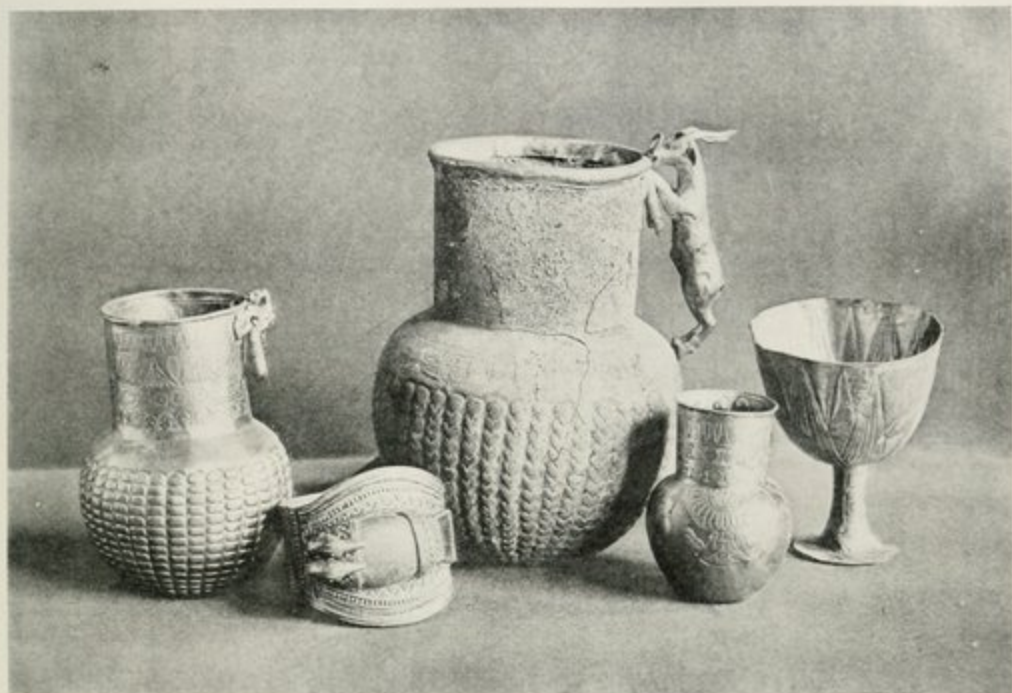


CUILLERS A FARD, A REPRÉ-
SENTATIONS HUMAINES.
THÈBES (PARIS, LOUVRE). BOIS.





BOÎTE A FARD (FIGURE
HUMAINE PORTANT UN VASE).
(LIVERPOOL) BOIS.



PIÈCES DE BIJOUTERIE ET
D'ORFÈVREURIE DÉCOUVERTES
DANS UNE CACHETTE DE FONDEUR.
ZAGAZIG (CAIRE)
OR, ARGENT ET LAPIS.



STATUE DE LA REINE AME-
NARDIS PROVENANT DU TEMPLE D'AMON.
KARNAK (CAIRE) . . . ALBATRE.



FRAGMENT DE STATUE DE MEN-
TUEMHET, PRINCE DE THÈBES, DÉCOU-
VERT DANS LE TEMPLE DE LA Déesse MOUT.
KARNAK-THÈBES (CAIRE). GRANIT.



TÊTE D'UNE STATUE DU
ROI PSAMMÉTIQUE III.
(PARIS-LOUVRE) . . GRANIT.



TÊTE D'UNE STATUE
D'UN ROI INDÉTERMINÉ. . . .
SAIS (BERLIN). SCHISTE.



STATUE NAOPHORE
DU CHEF DES ORFÈVRES ROYAUX
PSAMETIK-NEITH
MITRAHINEH-MEMPHIS
(CAIRE). SCHISTE.

EMPIRE SAÏTE.

DATE INDÉTERMINÉE.

L'ART ÉGYPTIEN.

PLANCHE 87.



TÊTE D'UNE STATUE

D'UN PRÊTRE (ANONYME) . .

(BERLIN) . . . SCHISTE.

D'après un cliché de la Graphische Gesellschaft de Berlin.

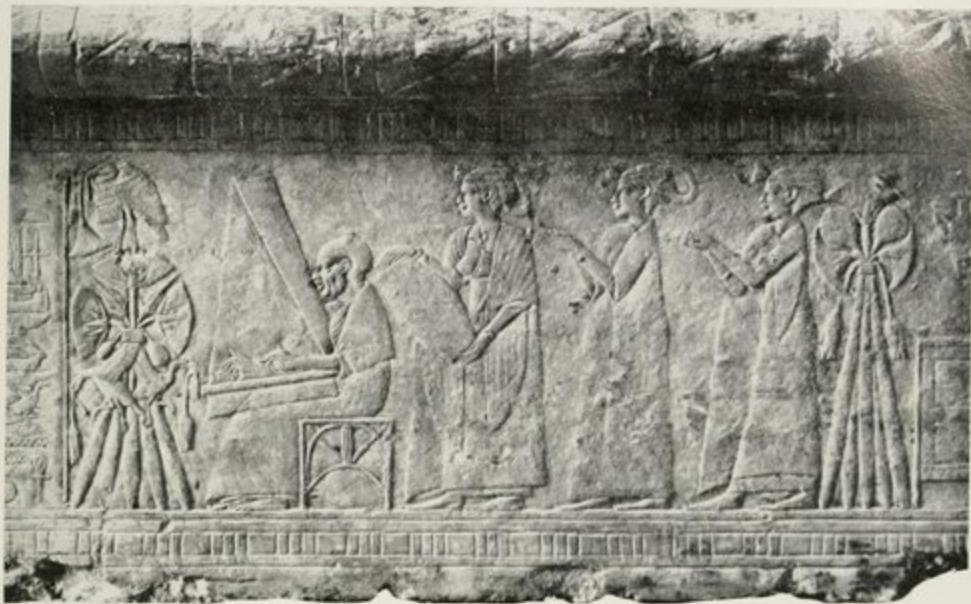


PSAMÉTIK ET LA VACHE
HATHOR. GROUPE PROVENANT DU
CAVEAU FUNÉRAIRE DE PSAMÉTIK . .
SAQQARAH (CAIRE). SCHISTE.



1. BAS-RELIEF PROVENANT DE LA CHAPPELLE DU TOMBEAU DE ZA-NEFER
HÉLIOPOLIS (CAIRE) . . CALCAIRE.

2. BAS-RELIEF PROVENANT DE LA CHAPPELLE
DU TOMBEAU DE PSAMETIK-NEFER-SESHEM.
MITRAHINEH - MEMPHIS (CAIRE).
CALCAIRE.



DÉTAIL D'UN BAS-RELIEF
DE LA CHAPELLE DU TOMBEAU DE
ZA-NEFER
HÉLIOPOLIS (?) (ALEXANDRIE).
CALCAIRE



GRAND TEMPLE DE
LA DÉESE ISIS.
VUE D'ENSEMBLE
ILE DE PHILÆ.



PORTIQUE DE LA PREMIÈRE COUR
DU GRAND TEMPLE DE LA DÉESE ISIS.
ILE DE PHILÆ



LE PETIT TEMPLE
(INACHEVÉ), DIT LE « KIOSQUE ».
ILE DE PHILÆ..



LE TEMPLE DU DIEU HORUS
AVANT LES FOUILLES DE BARSANTI,
EDFOU.



COLONNES HATHORIQUES
DU GRAND VESTIBULE DU TEM-
PLE DE LA DÉSSE HATHOR.
DENDERAH



STATUE DU ROI ALEXANDRE IV

PROVENANT DU TEMPLE D'AMON

KARNAK (CAIRE). GRANIT ROUGE.

ÉPOQUE GRÉCO-ROMAINE.

DATE INDÉTERMINÉE.

L'ART EGYPTIEN.

PLANCHE 97.



STATUE DE VIEILLARD.

(BERLIN) SCHISTE.

D'après un cliché de la Graphische Gesellschaft de Berlin.



COURONNEMENT DU
ROI PTOLÉMÉE IX.
PAR LES DÉESSES DE LA HAUTE
ET DE LA BASSE ÉGYPTÉ, RELIEF
DU TEMPLE DU DIEU HORUS.
EDFOU GRÈS.



MASQUE DE MOMIE
(ANCIENNE COLLECTION GRAF).
BRUXELLES. PLATRE.



PORTRAIT DE MOMIE.

(COLLECTION MYERS, ETON COLLEGE).

PEINTURE SUR PLANCHETTE.

NYU IFA LIBRARY



3 1162 04064737 3

4/17-72

EG







