

NYU IFA LIBRARY



3 1162 04538644 9

**TURIN. MUSEO EGIZIO**

**DESCRIZIONE DELLE  
MEDAGLIE DEI NOMI**

CJ  
1369  
.T8

**INSTITUTE OF  
FINE ARTS**



NEW YORK  
UNIVERSITY  
LIBRARIES

INSTITUTE OF FINE ARTS  
LIBRARY







TURIN MUSEO

# DESCRIZIONE

DELLE MEDAGLIE DEI NÓMI

OSSIA

DELLE ANTICHE PROVINCE E CITTÀ DELL'EGITTO

CHE SI CONSERVANO

NEL R. MUSEO DI TORINO

DEL CAV. GIULIO DI S. QUINTINO



FAES

CJ

1369

.T8

DESCRIZIONE

DELLE MEDAGLIE DEI NOMI

1820

NELLE ANTICHE PROVINCE E CITTÀ DELL'EGITTO

CHE SI CONSERVANO

NEL R. MUSEO DI TORINO

DEL CAV. GIULIO DI S. QUINTINO

NEW YORK UNIVERSITY INSTITUTE OF FINE ARTS LIBRARY	
RV 99 <i>440</i>	CT
DL <i>GIFT</i>	GL
AC	LT
BD	RT



# DESCRIZIONE

## DELLE MEDAGLIE DEI NÓMI

OSSIA

DELLE ANTICHE PROVINCE E CITTÀ DELL'EGITTO

CHE SI CONSERVANO

NEL REGIO MUSEO DI TORINO

DEL CAV. GIULIO DI S. QUINTINO

---

**F**ra le varie e numerose serie di medaglie o monete che l'antico Egitto somministra allo studio dei cultori della Numismatica, se quella delle geografiche, detta altramente dei *Nómi*, è alle altre di gran lunga inferiore per la copia delle sue medaglie, non la cede però ad alcuna sia per la rarità come pel pregio de' suoi tipi.

Queste monete essendo state coniate per ordine degli imperatori Traiano, Adriano ed Antonino il Pio specialmente onde render perenne ed onorare la memoria delle città primarie e delle province, nelle quali, a que' giorni, trovavasi diviso l'Egitto, non v'ha dubbio che per esse, qualora sieno diligentemente consultate, luce grandissima non sia per derivarne sulla geografia non meno che sulla religione di quella celebre contrada, allora quando, ormai altro più non conservando che la rimembranza dell'antico suo splendore, era ridotta a seguire le dure leggi di Roma.

La collezione delle medaglie geografiche egiziane, che si conserva in questo R. Museo torinese, è ora una delle più cospicue d'Europa; per numero non è superata che da quella del R. Gabinetto di Parigi, e dall'altra lasciata dal chiariss. Tôchon: ma per la rarità dei rovesci, sto per dire, che non teme alcun confronto. Essa merita quindi di essere meglio conosciuta dagli amatori di questa parte dell'Archeologia. A questo fine spero che basteranno per ora le presenti descrizioni. Le osservazioni poi, che ad illustrazione di questi preziosi monumenti mi vennero fatte nello esaminarli, saranno, quando che sia, argomento di un altro mio lavoro.

DEL CAV. GIULIO DI S. GIUSTINO

La serie di medaglie o monete che l'antico Egitto somministra allo studio del culto della Numismatica, se quella delle geografiche, detta altrimenti dei Waw, è alle altre di gran lunga inferiore per la copia delle sue medaglie, non la cede però ad alcuna sia per la rarità come per il pregio de' suoi tipi. Queste monete essendo state coniate per ordine degli imperatori Traine, Adriano ed Antonino il Tito specialmente onde render perenne ed onorare la memoria delle città primarie e delle province, nelle quali, a due giorni, trovavasi diviso l'Egitto, non v'ha dubbio che per esse, qualora sieno diligentemente consultate, luce grandissima non sia per derivarne sulla geografia non meno che sulla religione di quella celebre contrada, allora quando, ormai altro più non conservando che la rimembranza dell'antico suo splendore, era ridotta a seguire le dure leggi di Roma.



# MEDAGLIE

SPETTANTI

ALLE PROVINCE E CITTA DELL'ALTO EGITTO

## § I. TEBAIDE

*Provincia d'Ombos, ossia Nômo Ombite*

1.<sup>a</sup> AYT · TPAIAN · CEB · ΓΕΡΜ . . . . . Testa laureata di Traiano, rivolta verso la destra di chi lo guarda.

R. NoMoC · oMBITHC. Nel campo la data L · IB. Figura virile di giovine aspetto, in piede, in abito militare, e volta verso la destra dello spettatore; ha sul capo un fiore di loto, od altro simbolo od ornamento egiziano a quello somigliante; tiene l'asta colla mano destra, e colla sinistra solleva il lembo della clamide, e regge alcuna cosa che, per l'imperfezione del conio, non si può ben ravvisare. Nel campo, avanti la stessa figura, si vede sorgere di terra un coccodrillo. Æ. 1. Moneta sincerissima, assai ben conservata, e tuttora inedita.

2.<sup>a</sup> AYT · KAI · TPAI · ΑΔΡΙΑ · CEB. Testa laureata d'Adriano a destra.

R. OMBITHC · L · IA. Figura virile in piede, rivolta verso la sinistra di chi l'osserva, armata d'elmo e di lorica; preme col piè destro tal cosa che ben non si discerne; stringe colla mano destra un'asta cuspidata, e presenta sulla manca il simulacro di un coccodrillo. Æ. 3. Medaglia ben conservata, ed inedita.

*Latopoli*

ΑΥΤ · ΚΑΙ · ΤΡΑΙ · ΑΔΡΙΑ · ΚΕΒ. Testa laureata di Adriano, a destra.

Ρ. ΛΑΤΟΠΟΛ · L · ΙΑ. Persona virile di matura età, nuda, col capo parimente scoperto; tiene sulla mano destra il pesce Lato, e stringe l'asta colla sinistra. Æ. 3. Medaglia d'ottima conservazione.

*Ermontite*

1.<sup>a</sup> ΑΥΤ · ΚΑΙ · ΤΡΑΙ · ΑΔΡΙΑ · ΚΕΒ. Testa laureata di Adriano, a destra.

Ρ. ΕΡΜΩΝΘ · L · ΙΑ. Figura virile in piede, nuda dal mezzo in su; tiene un'asta nella destra, ed ha un'animale, che mal si distingue, sulla sinistra. Æ. 3. Medaglia sufficientemente conservata.

2.<sup>a</sup> Testa laureata di Adriano, a destra, senza epigrafe.

Ρ. ΕΡΜΩΝΘ. Nel campo la data L · ΙΑ. Un toro infuriato in atto di dar di cozzo verso la destra di chi lo mira. Æ. 4. Medaglia inedita, di mediocre conservazione.

*Diospoli la grande*

1.<sup>a</sup> ΑΥΤ · ΚΑΙ · ΤΡΑΙ · ΑΔΡΙΑ · ΚΕΒ. Testa laureata di Adriano, a destra.

Ρ. ΔΙΟΠΟΛΙ · M · L · ΙΑ. Figura d'uomo a cavallo, che cammina verso la sinistra di chi lo guarda; sopra la mano destra, che tiene stesa sopra la testa del cavallo, regge l'immagine di alcuna cosa che non si può più ben discernere. Æ. 3. Medaglia di mezzana conservazione.



2.<sup>a</sup> Testa laureata d'Adriano, a destra; la leggenda come nella precedente.

R. ΔΙΟΠ · M · L · ΙΑ. Figura virile in piede, nuda dal mezzo in su, con elmo ovvero berretto in capo, volta verso la destra di chi l'osserva; regge sulla mano sinistra il simulacro di un quadrupede incerto, probabilmente di un'ariete, e tiene la destra appoggiata sull'asta. Æ. 3. Moneta bastantemente conservata.

3.<sup>a</sup> Testa laureata di Adriano, a destra, senza epigrafe.

R. ΔΙΟΗΟΑ · M · Nell'esergo L · ΙΑ. Un gran serpente solitario, con cresta od antenne sul capo, il quale con tre avvolgimenti s'erge in atto di scagliarsi. Æ. 4. Medaglia inedita, ed assai bene conservata.

### *Coptite*

1.<sup>a</sup> ΑΥΤ · ΚΑΙ · ΤΡΑΙ · ΑΔΡΙΑ · ΚΕΒ. Testa laureata di Adriano, a destra.

R. ΚΟΠ · L · ΙΑ. Figura d'uomo di vecchia età, in piede, velata e rivolta verso la destra dello spettatore, con un globo, ovvero un fior di loto sul capo; regge sulla mano destra un animale che ben non si vede qual sia: colla sinistra solleva il lembo del pallio, e tiene un'arme appuntata e munita, verso l'estremità superiore, di un'uncino a guisa di falce, simile all'*Harpago*, od *Harpa* di Saturno. Æ. 3. Medaglia assai bene conservata.

2.<sup>a</sup> Testa laureata di Adriano, a destra, senza epigrafe.

R. ΚΟΠΤΙ. Nel campo L · ΙΑ. Una gazzella, od altro quadrupede di somiglianti fattezze, volta alla destra dell'osservatore. Æ. 4. Questa bella monetina è tuttavia inedita, e di buona conservazione.

## *Diopolite*

ΑΥΤ · Κ · Τ · ΑΙΑ · ΑΔΡ · ΑΝΤΩΝΕΙΝΟC · CEB · ΕΥC · Testa laureata di Antonino il Pio, a destra.

Ρ. ΔΙΟΠΟΛΕΙΤ. Nel campo L · Η. Figura femminile in piede, con torre od altro ornamento incerto sul capo, vestita di stola e manto, voltata verso la sinistra di chi la guarda; sulla mano destra regge l'immagine di un toro, il quale pare che abbia un globo fra le corna; solleva colla sinistra una parte del proprio manto, e tiene uno scettro terminato superiormente con un globo. Ε. Ι. Medaglia di mediocre conservazione, ma finora inedita.

## *Tinite*

1.<sup>a</sup> ΑΥΤ · ΤΡΑΙΑΝ · CEB · ΓΕΡΜ · . . . . . Testa laureata di Traiano, a destra.

Ρ. ΘΙΝΙΤΗC. Nel campo L · ΙΒ. Figura virile in atto di camminare verso la destra del riguardante; nuda dalla cintura in su; ha sul capo l'ornamento egiziano dei tre vasi cui servono di base le solite corna caprine; ha sulla mano sinistra un piccolo simulacro muliebre, atteggiato come suole rappresentarsi nei tipi romani la Speranza; stringe un'asta colla destra. Ε. Ι. Medaglia inedita, ed assai ben conservata.

2.<sup>a</sup> ΑΥΤ · ΚΑΙ · ΤΡΑΙ · ΑΔΡΙΑ · CEB · Testa laureata di Adriano, a destra.

Ρ. ΘΙΝΙ · L · ΙΑ. Figura virile radiata, in piede, rivolta verso la destra di colui che la guarda; è nuda dalla metà del corpo in su; la sua testa è ornata non si può ben dire se con un modio ovvero con un fiore; colla mano destra, che tiene abbassata verso terra, stringe, se non



erro, un manipolo di spighe; regge sulla sinistra una piccola figura atteggiata come suol esserlo la Speranza. Æ. 3. Medaglia mezzanamente conservata.

### *Panopolite*

ΑΥΤ · ΚΑΙ · ΤΡΑΙ · ΑΔΡΙΑ · ΚΕΒ· Testa laureata di Adriano, a destra.

℞. ΠΑΝΟ · Λ · ΙΑ. Figura senile, barbata, in piede, nuda dal mezzo in su; è rivolta alla sinistra di chi l'osserva; il suo capo cinto con diadema; mostra sulla mano sinistra un piccolo simulacro simile ad un Arpocrate, e sulla dritta ha una qualche cosa che non si può conoscere chiaramente. Æ. 3. Medaglia assai malconcia.

### *Anteopolite*

1.<sup>a</sup> ΑΥΤ · ΚΑΙ · ΤΡΑΙ · ΑΔΡΙΑ · ΚΕΒ· Testa laureata d'Adriano, a destra.

℞. ΑΝΤΑΙΟ · Λ · ΙΑ. Figura mulieb্রে stolata, in piede, la quale guarda verso la destra dello spettatore; regge sulla mano sinistra un cocodrillo, e tiene un'asta nella destra; ha sul capo un fior di loto, od altra cosa poco diversa. Æ. 3. Medaglia di mediocre conservazione.

2.<sup>a</sup> Testa laureata d'Adriano, senza leggenda.

℞. ΑΝΤΑΙΟΗΘΑ. Nell'esergo Λ · ΙΑ. Un cocodrillo che si muove verso la destra di chi lo guarda; la sua coda pende all'ingiù. Æ. 4. Questa piccola moneta, mediocrementе conservata, è tuttora inedita.

## Licopolite

1.<sup>a</sup> ΑΥΤ · ΚΑΙ · ΤΡΑΙ · ΑΔΡΙΑ · ΚΕΒ. Testa laureata di Adriano, a destra.

R. ΑΙΚΟ · L · ΙΑ. Figura barbata di grave età, in piede; ha sul capo una torre, se pure non è un modio, qual suole averlo Serapide; sostiene colla mano sinistra il proprio manto; ha un uccello sulla destra. Æ. 3. Medaglia di sufficiente conservazione.

2.<sup>a</sup> Testa laureata di Adriano, senza epigrafe.

R. ΑΙΚΟ. Nel campo L · ΙΑ. Un quadrupede rivolto verso la destra di chi lo mira, il quale per le sue forme svelte e sottili, per le orecchie ritte, muso affilato, e lunga coda ha maggior somiglianza collo Sciacal egiziano (*Canis mesomelas* di Linneo) che con altro animale qualunque. Æ. 4. Medaglia inedita, e sempre in buon essere.

## § II.

## EPTANOMIDE

## Cinopolite

Testa laureata di Adriano, a destra, senza leggenda.

R. ΚΥΝΟΙΙ · L · ΙΑ. Un cane della specie dei levrieri, voltato verso la destra di chi l'osserva, sedente sulle gambe posteriori in atteggiamento di riposo. Æ. 4. Questa graziosa monetina è benissimo conservata.



## *Ermopolite*

1.<sup>a</sup> ART · KAI · TPAI · ΑΔΡΙΑ · CEB· Testa laureata di Adriano, a destra.

R. EPMO · L · ΙΑ. Testa senile barbata, volta verso la destra dello spettatore; è fregiata superiormente coll'ornamento simbolico delle tre ampolle poste sulle corna caprine; avanti di essa, nel campo, si vede un piccolo ibis. Æ. 3. Medaglia di mezzana conservazione.

2.<sup>a</sup> Testa laureata di Adriano, a destra, senza epigrafe.

R. EPMO · L · ΙΑ. Un cinocefalo, ossia scimìa con muso somigliante a quello del cane; è sedente in istato di riposo, e rivolto verso la destra di chi lo vede; ha un globo sul capo. Æ. 4. Medaglia mediocrementemente conservata.

## *Oxirinchite*

ART · KAI · TPAI · ΑΔΡΙΑ · CEB· Testa laureata d'Adriano, a destra.

R. ΟΞΥΡ · L · ΙΑ. Figura muliebre in piede, rivolta verso la sinistra del riguardante, vestita di stola, coll'elmo in capo; regge il pesce Oxirinco sulla destra, e stringe una bipenne colla manca. Æ. 3. Medaglia non benissimo conservata.

## *Eracleopolite*

ART · KAI · TPAI · ΑΔΡΙΑ · CEB· Testa laureata di Adriano, a destra.

R. ΗΡΑΚ · L · ΙΑ. Testa d'Ercole con folta barba, rivolta verso la destra dell'osservatore. Æ. 3. Medaglia in buon essere.

## *Arsinoite*

1.<sup>a</sup> ΑΥΤ · ΚΑΙ · ΤΡΑΙ · ΑΔΡΙΑ · ΚΕΒ· Testa laureata di Adriano, a destra.

℞. ΑΡΚΙ · L · ΙΑ. Testa della regina Arsinoe colla fronte ornata dell'ureo o serpentello regale; i suoi capelli le cadono sciolti con bell'ordine sul collo. Æ. 3. Moneta ben conservata.

2.<sup>a</sup> Testa laureata di Adriano, a destra, senza epigrafe.

℞. Nell'esergo le lettere ΑΡΚΙ, appena visibili. Nel campo L · Β. Coccodrillo colla coda curvata sotto il ventre, il quale si muove verso la destra di chi lo guarda; ha sul capo una sferoide, ossia un ornamento di forma ovale. Æ. 4. Medaglia inedita in buono stato di conservazione.

3.<sup>a</sup> Testa laureata di Adriano, a destra, senza epigrafe.

℞. Nell'esergo ΑΡΚ. Nel campo L · ΙΑ. Un coccodrillo che cammina verso la destra di chi lo vede; la sua coda è piegata sotto il ventre; ha un ornamento di forma ovale sul capo. Æ. 4. Medaglia di mezzana conservazione.

## *Memfite*

Testa laureata di Adriano, a destra, senza leggenda.

℞. ΜΕΜΦΙΤ. Nel campo L · ΙΑ. Un bue che lentamente si muove verso la destra di chi lo guarda; il suo collo è cinto di una ghirlanda. Æ. 4. Medaglia a fior di conio.



# MEDAGLIE

SPETTANTI

ALLE PROVINCE E CITTÀ DEL BASSO EGITTO

---

## § I.

*Province e città situate a levante del Delta.*

---

### *Eliopolite*

AYT · KAI · TPAI · AΔPIA · CEB· Testa laureata di Adriano,  
a destra.

℞. ΗΑΙΟΠ · L · IA. Figura virile radiata, in piede, volta a sinistra di chi l'osserva; tiene sulla mano dritta un uccello, le forme del quale hanno somiglianza con quelle dell'ibis; colla manca tiene lo scettro, e solleva il lembo della propria tunica. Æ. 3. Medaglia bastantemente conservata.

### *Arabia*

AYT · KAI · TPAI · AΔPIA · CEB· Testa laureata di Adriano,  
a destra.

℞. APABIA · L · IA. Figura muliebri in piede, con stola e manto, rivolta verso la destra dello spettatore; colla mano sinistra tiene una lunga fiaccola rovesciata; colla destra, che s'abbassa verso terra, par che stringa alcuna cosa che ben non si distingue, forse alcune spighe. Æ. 3. Moneta d'assai buona conservazione.

*Pelusio*

1.<sup>a</sup> ΑΥΤ · ΚΑΙ · ΤΡΑΙ · ΑΔΡΙΑ · ΚΕΒ· Testa laureata di Adriano a destra.

R. ΠΗΛΟΥ · L · ΙΑ. Testa di donna fregiata col solito ornamento simbolico delle tre ampolle sulle corna caprine; è volta verso la destra di chi la guarda; le sue chiome elegantemente disposte le cadono ondeggianti sugli omeri e sul petto. Æ. 3. Medaglia in ottimo stato di conservazione.

2.<sup>a</sup> Testa di Adriano laureata, a destra, senza leggenda.

R. ΠΗΛΟΥ · L · ΙΑ. Una melagrana, od altro frutto di somigliante forma. Æ. 4. Medaglia alquanto logora.

## § II.

*Province e città situate nel Delta.**Setroite*

ΑΥΤ · Κ · Τ · ΑΙΑ · ΑΔΡ · ΑΝΤΩΝΕΙΝΟΚ · ΚΕΒ · ΕΥΚ· Testa laureata d'Antonino il Pio, a destra.

R. ΚΕΘΡΟΕΙΘΗΚ. Nel campo L · Η. Figura virile in piede, in abito militare, voltata verso la destra dell'osservatore; ha testa di sparviere coperta con parrucca formata di molte e lunghe trecce, secondo l'uso degli antichi Egiziani; appoggia la mano destra sopra un'asta cuspidata ed ornata di bende, e sulla sinistra tiene un uccello tutulato, ovvero fregiato dello Pscent. Æ. 1. Moneta in ottimo stato di conservazione.



### *Tanite*

1.<sup>a</sup> ΑΥΤ · ΚΑΙ · ΤΡΑΙΑΝ · CEB · ΓΕΡΜ · ΔΑΚΙΚ. Testa laureata di Traiano, a destra.

R. TANITHC · NoMoC. Nel campo L · IF. Figura virile in piede, volta verso la destra di chi la guarda, con globo od altro ornamento o simbolo egiziano sul capo; tiene colla mano destra un'asta, se pure non è una lunga canna, ovvero una palma; e porta sulla sinistra uno spaviere. Æ. 1. Medaglia ben conservata, ed inedita.

2.<sup>a</sup> Testa laureata di Adriano, a destra, senza epigrafe.

R. TANIT · L · IA. Un falcone solitario rivolto verso la destra di chi l'osserva. Æ. 4. Medaglia inedita, ma assai mal ridotta.

### *Provincia di Mendes*

1.<sup>a</sup> ΑΥΤ · Κ · Τ · ΑΙΑ · ΑΔΡ · ΑΝΤΩΝΕΙΝΟC · CEB · ΕΥC. Testa laureata di Antonino il Pio, a destra.

R. ΜΕΝΔΗCΙΟC. Nel campo L · H. Figura barbata, di grave età, in piede, rivolta a destra di chi la rimira, vestita di tunica e pallio; ha sul capo un globo fra due corna di becco; appoggia in alto la mano destra sopra l'asta, e regge sulla sinistra un quadrupede di forme svelte e gentili, con lunghe corna, più somigliante ad un antilope che ad un caprone. Æ. 1. Medaglia di buona conservazione.

2.<sup>a</sup> ΑΥΤ · ΚΑΙ · ΤΡΑΙ · ΑΔΡΙΑ · CEB. Testa laureata di Adriano, a destra.

R. ΜΕΝΔ · L · IA. Figura virile in piede, volta alla destra di chi la guarda, vestita di lunga tunica con pallio; ha sul capo una piuma od altro somigliante ornamento egiziano.

Colla sinistra solleva il lembo del pallio, ed ha sulla destra il simulacro di un quadrupede, che pare una capra.

Æ. 3. Medaglia ottimamente conservata.

### *Leontopolite*

ΑΥΤ · ΚΑΙ · ΤΡΑΙ · ΑΔΡΙΑ · ΚΕΒ. Testa laureata d'Adriano, a destra.

Ῥ. ΛΕΟΝΤ · Λ · ΙΑ. Figura virile in piede, armata d'elmo e di lorica, volta verso la destra di chi la guarda; appoggia la mano destra sull'asta, e mostra il simulacro d'un leone sulla sinistra. Æ. 3. Medaglia in buon essere.

### *Atribite*

1.<sup>a</sup> ΑΥΤ · ΚΑΙ · ΤΡΑΙ · ΑΔΡΙΑ · ΚΕΒ. Testa laureata d'Adriano, a destra.

Ῥ. ΑΘΙΒ · Λ · ΙΑ. Figura muliebre stolata, in piede, volta verso la sinistra di chi la guarda; tiene sulla mano destra uno sparviere, ovvero un falcone fregiato del Pscent. Æ. 3. Medaglia duplicata, e bastevolmente conservata.

2.<sup>a</sup> Testa d'Adriano, a destra, senza leggenda.

Ῥ. ΑΘΙΒ · Λ · ΙΑ. Uno sparviere voltato verso la destra di chi lo rimira; la sua testa è decorata coll'ornamento simbolico egiziano cui si dà il nome di Pscent. Æ. 4. Moneta inedita, e ben conservata assai.

### *Prosopite*

1.<sup>a</sup> ΑΥΤ · ΚΑΙ · ΤΡΑΙ · ΑΔΡΙΑ · ΚΕΒ. Testa laureata d'Adriano, a destra.

Ῥ. ΠΡΟΨ · Λ · ΙΑ. Figura virile stante in piede, velata ed



avvolta nel pallio; atteggiata come suel rappresentarsi Arpocrate; è rivolta verso la sinistra del riguardante, ed alza la mano destra portando l'indice verso la bocca; colla sinistra impugna una clava, sopra la quale posa un uccelletto; il suo capo è fregiato col solito simbolo delle tre ampolle. Æ. 3. Mediocre conservazione.

2.<sup>a</sup> Testa d'Adriano, a destra, ed epigrafe come nel numero precedente.

R. ΠΡΟCΩ · L · ΙΑ. Il busto d'Arpocrate, rivolto verso la destra di chi lo guarda; ha coperto il capo con parrucca egiziana fatta di lunghe e folte trecce, sopra la quale s'alza il consueto ornamento di due corna di caprone sulle quali posano i tre vasi; stende l'indice della mano destra verso la bocca. Æ. 3. Medaglia assai bene conservata.

3.<sup>a</sup> Testa d'Adriano, a destra, senza leggenda.

R. ΠΡΟCΘ · L · ΙΑ. Nel campo una clava eretta, colla mazza volta all'insu; un uccello vi posa sopra. Æ. 4. Moneta di buona conservazione.

### *Xoite*

1.<sup>a</sup> Testa laureata di Adriano; a destra, senza leggenda.

R. ΧΟΙΤ. Nel campo L · ΙΑ. Un ariete solitario, rivolto verso la destra dello spettatore; ha un globo sul capo. Æ. 4. Medaglia duplicata, ed in mediocre stato di conservazione.

2.<sup>a</sup> Testa laureata di Adriano, a destra, senza epigrafe.

R. ΧΟΙΤ. Nel campo L · ΙΑ. Un ariete che si muove verso la destra di chi l'osserva; la sua testa è ornata di un globo. Æ. 4. Medaglia mezzanamente conservata.

*Busirite*

Testa laureata di Adriano, a destra, senza epigrafe.

R. BOYCI. Nel campo L · IA. Un caprone con grandi corna curvate all'indietro; è rivolto verso la destra di chi lo guarda. Æ. 4. Medaglia inedita di sufficiente conservazione.

*Sebennite*

1.<sup>a</sup> . . . . . TPAIAN · CEB · ΓΕΡΜ · ΔΑΚΙΚ. Testa laureata di Traiano, a destra.

R. CEBENNYTHC. Nel campo L · II. Guerriero in piede, armato d'elmo e di lorica, e rivolto verso la destra dello spettatore; appoggia la mano sinistra in alto sull'asta in atteggiamento di riposo, e colla destra regge la clamide, e tiene un parazonio, od altra cosa somigliante. Æ. 1. Medaglia assai ben conservata.

2.<sup>a</sup> AYT · K · T · AIA · ΑΔΡ . . . . . Testa laureata di Antonino il Pio, a destra.

R. CEBENNYTHC. Nel campo L · H. Guerriero in piede, armato di lorica e galeato, volto verso la sinistra di chi lo guarda; appoggia la mano destra in alto sull'asta, e colla sinistra solleva la clamide, e tiene il parazonio. Æ. 1. Medaglia bastantemente conservata.

*Fteneute*

Testa laureata di Adriano, a destra, senza epigrafe.

R. ΦΘΕΝΕ. Nell'esergo L · IA. Due uccelli posti di fronte l'uno all'altro; uno de' quali è di forme alquanto diverse dall'altro; hanno sul capo alcuna cosa che per l'imperfezione del conio non si può più chiaramente conoscere. Æ. 4, mediocre conservazione.



### *Naucrate*

ΑΥΤ · Κ · Τ · ΑΙΑ · ΑΔΡ · ΑΝΤΩΝ ······ · CEB · ΕΥΚ. Testa laureata di Antonino il Pio, a destra.

℞. ΝΑΥΚΡΑΤΙC. Nel campo L · Η. Figura muliebre in piede, volta verso la sinistra di chi la guarda; ha sul capo un globo fra due corna, ovvero fra due serpentelli. Stringe un'asta colla mano sinistra, e tiene sulla destra un serpe, il quale s'erge con parecchi ravvolgimenti. Æ. 1, ottima conservazione.

### *Cabasite*

1.<sup>a</sup> ΑΥΤ · ΚΑΙ · ΤΡΑΙ · ΑΔΡΙΑ · CEB. Testa laureata di Adriano, a destra.

℞. ΚΑΒΑC · L · ΙΑ. Figura virile in piede, volta verso la sinistra di chi la osserva, è nuda dalla cintura in su, tiene un volatile incerto sulla mano destra, ed ha l'asta nella sinistra. Æ. 3. Medaglia alquanto frusta.

2.<sup>a</sup> Testa laureata d'Adriano, a destra, senza leggenda.

℞. ΚΑΒΑCΙ · L · ΙΑ. Un falcone il quale porta sul capo la parte inferiore dello Pscent, ed è rivolto verso la sinistra del riguardante. Æ. 4. Moneta inedita, mediocrement conservata.

### *Metelite*

Testa di Adriano laureata, a destra, colla sua solita epigrafe, quasi intieramente coperta da una patina turchina.

℞. ΜΕΤΗΑΙ · L · ΙΑ. Figura virile in piede, rivolta verso la sinistra di chi la mira, nuda dal mezzo in su, col capo ornato da una piuma; mostra sulla mano destra un simbolo

incerto, e colla sinistra solleva il manto, e regge tal cosa che pare un piccolo quadrupede giacente, che, per la mancanza del tipo, difficile è il dire qual sia. Æ. 3. Medaglia inedita, non troppo ben conservata.

---

### § III.

*Province e città situate a ponente del Delta.*

---

#### *Letopolite*

1.<sup>a</sup> ΑΥΤ · ΚΑΙ · ΤΡΑΙ · ΑΔΡΙΑ · CEB. Testa di Adriano laureata, a destra.

℞. ΑΗΤΟΠ · L · ΙΑ. Figura virile stante in piede, con pallio e manto, la quale è rivolta verso la destra di chi l'osserva; il suo braccio destro s'abbassa verso terra, il sinistro è alzato, e regge sulla mano un piccolo animale che pare un icneumone; l'imperfezione della moneta non permette di ravvisare ciò che la figura abbia sul capo. Æ. 3, mezzana conservazione.

2.<sup>a</sup> Testa laureata di Adriano, senza epigrafe, a destra.

℞. ΑΗΤΟΠ. Nel campo L · ΙΑ. Un icneumone solitario che si muove verso la destra dello spettatore; la sua testa è rivolta all'insù; lunga è la sua coda, ed incurvata in alto sul dorso. Æ. 4. Medaglia a fior di conio.



### *Menelaite*

Testa d'Adriano laureata, a destra, senza leggenda.

R. ΜΕΝΕΑΑΙ. Nell'esergo la data L · IA che appena si vede.

Arpocrate rivolto a sinistra di chi lo guarda; ha sul capo un fior di loto, od altro simbolo egiziano di tal fatta; il suo busto è innestato sulla parte estrema del tronco di un coccodrillo; alza l'indice della mano destra verso la bocca, e nella sinistra tiene un corno di abbondanza. Æ. 4. Medaglia logora assai.

### *Alessandria*

ΑΥΤ · ΚΑΙ · ΤΡΑΙ · ΑΔΡΙΑ · CEB. Testa laureata di Adriano, a destra.

R. ΑΛΕΞΕ · L · IA. Figura barbata, di grave età, in abito militare, volta verso la destra di chi la guarda; il suo capo è cinto da un diadema, ovvero da una corona; tiene la mano destra appoggiata in alto sull'asta, e mostra sulla sinistra il simulacro di un quadrupede incerto, che dovrebbe essere un leone.

Nel corso della leggenda, dopo la lettera Ε, avanti la faccia della mentovata figura, evvi un'altra lettera, ovvero un nesso somigliante ad un X di forma alquanto irregolare. Æ. 3. Moneta d'ottima conservazione.

### *Libia*

Testa laureata di Adriano, senza leggenda.

R. ΑΙΒΥΗ. Nel campo L · IA. Un dromedario colla testa ornata d'un globo, in atto di camminare verso la destra di chi lo rimira. Æ. 4. Questa preziosa monetina è inedita, ed assai ben conservata ancora.



Fra le medaglie or qui dianzi descritte sono diciassette quelle che vedonsi qualificate d'inedite; e tali sono veramente, perchè finora non sono state da altri pubblicate, nè si trovano ancora, per quanto io mi sappia, in alcun'altra collezione fuorchè in questa torinese (\*). Ed oltre venti se ne troveranno pure le quali, comecchè non offrano tipi nuovi e differenti intieramente da altri già noti prima d'ora, presentano però, sia nelle leggende come nei loro rovesci, non poche varietà degne di essere notate. Quattro solamente sono qui le medaglie dei tempi dell'imperatore Traiano, e colla data degli anni IB ed IT del suo regno. Cinque ve ne sono di Antonino il Pio, tutte collo stesso anno H. Le altre sono tutte improntate del nome di Adriano coll'anno IA del suo impero, tranne una sola, sulla quale si vede chiaramente segnato l'anno B, il quale finora non erasi ancora presentato sopra alcuna delle monete geografiche egiziane di quell'Augusto. Ed in somma le descritte monete non sono meno di cinquantasette, appartenenti a trentasei diverse province e città dell'antico Egitto. Tutte furono con somma cura raccolte colà dal benemerito Cav. D. Bernardo Drovetti, perito e valente in questi studi quant'altri mai il possa essere. Numero quello assai ragguardevole se si pon mente che le medaglie genuine di questa serie, che prima d'ora erano conosciute, oltrepassano appena il numero di cento trenta, come si può vedere nell'aureo trattato che poco fa ne ha pubblicato l'accurato e severo M.<sup>r</sup> Tôchon d'Annecy; alle quali queste nostre potranno ormai servire di non spregevole supplimento.

---

(\*) N. B. Le presenti descrizioni sono state lette nella Reale Accademia delle Scienze di Torino il dì due di dicembre 1824, dopo d'allora fino al dì d'oggi (novembre 1832) due sole fra le medaglie che qui sono state qualificate d'inedite sono state prodotte, una di Diospoli la Grande del Museo del fu M.<sup>r</sup> Allier d'Hauteroche, l'altra del Nòmo Licopolite del Museo del sig. Fontana di Trieste, pubblicata dal ch. Sestini.















# DESCRIZIONE

DELLE MEDAGLIE IMPERIALI ALESSANDRINE

INEDITE

DEL REGIO MUSEO EGIZIANO DI TORINO.

somma cura da persona esperta nelle cose numismatiche qual è il Cav. Drovetti. Queste medaglie sono quì in numero di mila trecento sessantaquattro, diverse tutte ed assai bene conservate; e come è solito, coniate in bronzo schietto, ovvero in quella mestura, ora più ora meno ricca d'argento, tutta propria di questa serie, detta comunemente *Potin*.

Nel descrivere queste medaglie, onde portarle a registro nel nuovo catalogo, ne ho trovate dugento ottantatre che non sono fra quelle descritte dal sig. Mionnet, nè fin quì pubblicate da altri, ch'io mi sappia. Io le tengo quindi come inedite; e per medaglie alessandrine inedite intendo non solamente quelle che presentano un tipo affatto nuovo; il che, per disgrazia, è molto raro in questa nostra serie, ma quelle ancora che con un tipo già noto differiscono però dalle già conosciute o per la varietà del metallo, e del modulo; o per la diversità della data, e de' principali accessori; o finalmente per la differenza del principe in nome del quale furono coniate. Io soglio annoverare fra le varianti tutte le altre minori diversità.

Qualunque sia però il merito di queste medaglie è cosa importante pel progresso della scienza che sieno conosciute; egli è per ciò che ho preso a descriverle, e che le faccio ora di pubblica ragione.



## MEDAGLIE ALESSANDRINE

INEDITE

DEL R. MUSEO EGIZIANO

DI TORINO.

---

Augusto

1. KH · AYT· ovvero K · K · AYT· Testa laureata d' Augusto,  
a destra.  
R. AYTOKPA · L· Γ. (an. 3.) Un Ippopotamo nel campo.  
Nell' esergo L· Δ. Æ. 5.  $\frac{1}{2}$ .
2. CEBACTOY· Testa nuda d'Augusto, a destra.  
R. KAICAP. L· Γ? (an. 3.) Tempio di Marte; dentro il quale  
un' insegna militare. Æ. 7.
3. Testa laureata d'Augusto voltata a destra, senza epigrafe.  
R. L· M. (an. 40.) Busto del Nilo volto a destra; dietro di  
esso, nel campo, un corno d'abbondanza. Æ. 7.
4. Testa d'Augusto nuda a destra; senza epigrafe.  
R. L· MA. (an. 41.) Pallade di fronte che guarda a sinistra;  
ha la mano sinistra appoggiata sopra lo scudo. Æ. 6.
5. Testa nuda d'Augusto, a destra, senza epigrafe; nel campo H?  
R. KAICAP. in una corona civica, senza data. Æ. 9.

## Tiberio

6. TIBEPIOTY. Testa nuda di Tiberio, a destra.  
 R. Ippopotamo che cammina a destra di chi l'osserva. Nell'esergo L. 5. (an. 6.) Æ. 5.
7. Testa laureata di Tiberio, a destra, senza epigrafe.  
 R. L. IA. ovvero IA. (an. 14. ovvero 11.) Due spighe e due papaveri legati insieme Æ. 3.

## Claudio

8. TI · KAAΥΔI · KAIΣ · ΣEBA · ΓEPMANI · AYTOKP. Testa laureata di Claudio, a destra. L. Γ. (an. 3.)  
 R. MEΣΣAΛINA · KAIΣ · ΣEBAΣ. Messalina stolata e velata, in piedi, a sinistra; ha nella destra un mazzo di fiori; regge colla sinistra una parte del manto, e due grosse spighe. Nel campo a sinistra un lituo. Pot. 7.
9. K · T · KAAΥ · KAI · CEB. Testa laureata di Claudio, a destra.  
 R. A · · · · OKPAT. Nel campo L. H. (an. 8.) Busto del Genio d'Alessandria, a destra, colla spoglia dell'elefante sul capo. Æ. 5.
10. · · · · KAAΥ · KAI · CEB · · · · Testa laureata di Claudio, a destra.  
 R. · · · · KPA · L. IF. (an. 13.) Aquila a destra, colla testa voltata all'indietro. Æ. 6.



## Nerone

11. NEPO · KAAΥ · KAΙΣ · ΣΕΒ · ΓΕΡ · ΑΥ· Testa laureata di Nerone, a destra.  
 R. L· ΙΔ. (an. 14.) Vaso di forma greca con un solo manico, Æ. 7. (1)

## Galba

12. ΣΕΡΟΥΙ · ΓΑΛΒΑ · ΑΥΤΟ · ΚΑ··· Testa laureata di Galba, a destra. Nel campo L· B. (an. 2.)  
 R. ΕΙΡΗΝΗ· Busto della Pace velata e coronata d'olivo, a destra; dietro di essa un caduceo; nel campo una stella. Pot. di bassa lega. 6.  $\frac{1}{2}$ .
13. ΑΟΥΚ · ΑΙΒ · ΣΟΥΑΠ··· Testa laureata di Galba, a destra. Nel campo L· B. (an. 2.)  
 R. ···· ΗΝΗ· Busto della Pace velato e coronato d'olivo, a destra; dietro un caduceo. Pot. finissimo. 6.  $\frac{1}{2}$ .
14. ΣΕΡΟΥΙ · ΓΑΛΒΑ · ΑΥΤΟ · ΚΑΙΣ · ΣΕΒ· Testa laureata di Galba, a destra. Avanti nel campo L· B. (an. 2.)  
 R. ΕΛΕΥΘΕΡΙΑ· Figura di donna in piedi stolata, la quale appoggia il braccio sinistro sopra una colonna, ha una corona nella destra, ed un'asta pura nella sinistra. Pot. 6.  $\frac{1}{2}$ .

---

(1) Questa medaglia non differisce che per la maggiore grandezza dal numero 243. dell'opera del sig. Mionnet: *Descript. des médailles*. Vol. 6. pag. 72.

*Vespasiano*

15. . . . . ΟΥΕΣΠΑΣΙΑΝ · ΚΑΙΣ. Testa laureata di Vespasiano , a destra. Nel campo L. A. (an. 1.)  
 R. ΑΛΕΞΑΝΔΡΕΑ. Il Genio della città d'Alessandria in piedi; alza colla destra una corona; tiene un' asta colla sinistra , il suo capo è coperto colla pelle dell'elefante. Pot. assai fino. 6.
16. Epigrafe come sopra. Testa laureata di Vespasiano , a destra. Nel campo L. A. (an. 1.)  
 R. La Vittoria che cammina a sinistra; ha nella destra una corona, nella sinistra una palma. Pot. 7.
17. ΑΥΤΟΚ · ΚΑΙΣ · ΣΕΒΑ · ΟΥΕΣ . . . . Testa laureata di Vespasiano , a destra. Nel campo L. B. (an. 2.)  
 R. ΑΛΕΞΑΝΔΡ . . . . Il Genio della città d'Alessandria in piedi, a sinistra , in abito militare , avendo la testa coperta colla spoglia dell' elefante; tiene una corona colla mano destra , ed un' asta alla sinistra. Pot. 6.
18. Epigrafe come nelle antecedenti. Testa laureata di Vespasiano , a destra. Nel campo L. B. (an. 2.)  
 R. La Vittoria volta a sinistra , ha una corona nella destra , una palma nella manca. Nel campo, sul davanti, una stella. Pot. 6.  $\frac{1}{2}$ .
19. Epigrafe come sopra. Testa laureata di Vespasiano , a destra. Nel campo, in sul davanti, un' astro composto di sei punti; nell' esergo la lettera, o numero A, ovvero Δ. (an. 1. ovvero 4.)  
 R. ΕΙΡΗΝΗ. La Pace in piedi a sinistra; tiene nella destra due spighe , nella manca il caduceo. Pot. 6.



## Tito

20. ... ΦΛΑΥΙ · ΟΥΕΣΠΑΣΙΑΝ ... Testa laureata di Tito, a destra.  
 R. L. A. (an. 1) Busto del Genio d'Alessandria colla solita spoglia dell'elefante, a destra. Æ. 7.
21. ΑΥΤ · ΤΙΤ · ΦΛΑΥΙ · ΟΥ ···· Ν · ΚΑΙΣ· Testa laureata di Tito, a destra. Nel campo L. A. (an. 1.)  
 R. ΡΩΜΗ. Marte, ovvero Quirino, galeato in piedi, ed in abito militare, ha nella destra un'asta, nella sinistra uno scudo. Pot. 7.

## Domiziano

22. ΑΥΤ · ΚΑΙΣΑΡ · ΔΟΜΙΤ · ΣΕΒ · ΓΕΡΜ· Testa laureata di Domiziano, a destra.  
 R. L. A. (an. 1.) Il Nilo coricato accanto ad un cocodrillo, tenendo nella mano destra una canna, e nella sinistra un corno d'abbondanza. Æ. 7.  $\frac{1}{2}$ .
23. ΑΥΤ · ΚΑΙΣ · ΘΕΟ · ΥΙΟΚ · ΔΟΜΙΤ ····· Testa laureata di Domiziano, a destra.  
 R. L. ΙΓ. (an. 13.) Il Nilo coricato sopra d'un cocodrillo, colla canna ed il corno d'abbondanza; sotto di lui sorgono varie piante di loto. Æ. 8.

## Traiano

24. ΑΥΤ · ΤΡΑΙΑΝ · ΣΕΒ · ΓΕΡΜΑΝΙΚΟΚ· Testa laureata di Traiano, a destra.  
 R. L. A. (an. 1.) Vittoria sedente verso la sinistra; ha nella destra certa cosa che non si distingue, forse la solita corona; e la palma nella manca. Æ. 8.

25. AYT · KAI · TPAIAN · · · · Testa laureata di Traiano, a destra.  
R. L. Δ. (an. 4.) Ippopotamo che cammina a destra. Pot. 6.
26. Testa laureata di Traiano, a destra; senza epigrafe.  
R. L. Δ. (an. 4.) nell'esergo. Un sistro nel campo. Æ. 3.
27. AYT · TPAIAN · CEB · ΓΕΡΜΑ · ΔΑΚΙΚ· Testa laureata di Traiano, a destra.  
R. L. I. (an. 10.) Un trofeo, ai piedi del quale sono legati due schiavi. Pot. finissimo, ovvero argento. 6.
28. AYT · TPAIAN · CEB · ΓΕΡΜ · · · · Testa laureata di Traiano, a sinistra.  
R. L. ΙΑ. (an. 11.) L'Imperatore in piedi, a sinistra, in un tempio tetrastilo, sacrifica con una patera sopra una piccola ara. Æ. 10.
29. Epigrafe come sopra. Busto laureato di Traiano, col paludamento, a sinistra.  
R. L. ΙΑ. (an. 11.) nell'esergo. L'Imperatore sopra un carro trionfale tirato da due centauri, alza la destra in segno di pace, e tiene l'asta nella sinistra. Æ. 10.
30. Epigrafe come sopra. Testa laureata di Traiano, a destra.  
R. L. ΙΓ. (an. 13.) Donna sedente, alza colla mano destra alcuni papaveri sopra un'altare, ha uno scettro nella sinistra. Æ. 10.
31. AYT · TPAIAN · CEB · ΓΕΡΜ · ΔΑΚΙΚ· Testa laureata di Traiano, a destra.  
R. L. ΙΔ. (an. 14.) Donna sedente verso la sinistra, ha nella destra . . . . . ed appoggia il braccio sinistro sopra una sfinge, sotto vi sono alcuni fiori di loto, o di altra pianta. Æ. 10.



32. Epigrafe come sopra. Testa laureata di Traiano, a destra.  
R. L. IE. (an. 15.) Aquila sopra un fulmine, a destra. Pot. 7.
33. Epigrafe come sopra. Testa laureata di Traiano, a destra.  
R. L. IE. (an. 15.) Figura muliebri stolata, in piedi, in un tempio egiziano distilo, alza la destra verso la sua bocca, ed ha nella sinistra certa cosa simile ad un trofeo coronato colla testa dell' upupa. Nel timpano del tempio si vede un modio posto fra due corna. Æ. 10.
34. TPAIAN · CEB · ΓΕΡΜ· Testa laureata di Traiano, a destra.  
R. L. IΣ. (an. 16.) Due Canopi, uno di faccia all'altro. Æ. 8.
35. Epigrafe come sopra. Testa laureata di Traiano, a destra.  
R. L. IZ. (an. 17.) Giove a sinistra sedente, collo scettro nella destra, sta sopra un'aquila che è in atto di spiccare il volo. Æ. 9.
36. ΑΥΤ · ΤΡΑΙΑΝ · ΑΡΙ · CEB · ΓΕΡΜ · ΔΑΚΙΚ· Testa laureata di Traiano, a destra. Avanti, nel campo, una stella.  
R. L. IH. (an. 18.) Busto di Serapide col modio sul capo. Pot. 6.
37. TPAIAN · ΑΡΙ · CΕ · · · ΓΕΡΜ · · · Testa laureata di Traiano, a destra.  
R. L. IH. (an. 18.) Il Nilo coricato accanto ad un cocodrillo, tenendo nella destra una canna, e nella sinistra un corno d'abbondanza. Æ. 8.
38. ΑΥΤ · ΤΡΑΙΑΝ · ΑΡΙC · CEB · ΓΕΡΜ · ΔΑΚΙΚ· Busto laureato di Traiano, colla clamide sulla spalla sinistra, a destra.  
R. L. IH. (an. 18.) Una Vittoria che cammina a sinistra, alza colla destra una corona, ed ha nella mano manca una palma. Æ. 7.  $\frac{1}{2}$ .

39. ART · API · CEB · ΓΕΡΜΑ ···· Testa laureata di Traiano, a destra. Avanti ad essa, nel campo, una stella.  
R. L. IO. (an. 19.) L' Equità in piedi coi soliti attributi. Pot. 6.
40. ART · TPAIAN · API · CEB · ΓΕΡΜ ···· Testa laureata di Traiano, a destra.  
R. L. IO. (an. 19.) Testa di Giove, a destra. Pot. 6.
41. Epigrafe come sopra, quasi cancellata. Busto laureato di Traiano, colla clamide sulla spalla sinistra, a destra.  
R. L. IO. (an. 19.) Marte e Minerva in piedi, il primo tiene il parazonio nella destra, e l' asta nella sinistra; l' altra appoggia la mano destra sopra il suo scudo, e la sinistra sull' asta. Æ. 9.
42. ART · TPAIAN · API · CEB · ΓΕΡΜ ···· Testa laureata di Traiano, a destra.  
R. L. IO. (an. 19.) Figura virile barbata, in piedi, a sinistra; tiene colla destra un ramo d' olivo, e colla sinistra un corno d'abbondanza; ed è coronata da una donna stoliata che le sta dietro. Æ. 10.
43. Epigrafe come sopra. Busto laureato di Traiano a destra, colla clamide sulla spalla sinistra.  
R. L. K. (an. 20.) Busto di Serapide col modio. Pot. 6.
44. Epigrafe come sopra. Busto laureato di Traiano, a destra, colla clamide sulla spalla sinistra.  
R. Senza data. Iside, od altra egizia divinità sedente, a sinistra; appoggia la destra sopra la testa d' Arpocrate, il quale sta in piedi avanti ad essa, mentre colla sinistra tiene uno scettro. Sulla sponda del trono si vedono due sparvieri. Æ. 9.



## Adriano

45. . . . . ΑΔΡΙΑ . . . . Testa laureata d'Adriano , a destra.  
 R. L. A. (an. 1.) La Vittoria sedente sopra un trofeo ; alza  
 colla destra una canna, tiene una palma colla sinistra. Æ. 6.
46. ΑΥΤ · ΚΑΙC · ΤΡΑΙΑΝ · ΑΔΡΙΑΝΟC · CΕΒ· Testa laureata  
 d'Adriano , a destra.  
 R. L. A. (an. 1.) Una Vittoria sedente , a sinistra, coi soliti  
 attributi. Æ. 7.
47. ΑΥΤ · ΚΑΙ · ΤΡΑΙΑΝΟC · ΑΔΡΙΑΝΟC · CΕΒ· . . . . Testa di  
 Adriano coi tratti della fisionomia di Traiano , a destra.  
 Avanti nel campo una stella.  
 R. L. B. (an. 2.) Un globo sopra il quale s' alza un trofeo  
 con simboli egiziani. Pot. molto fino. 6.
48. ΑΥΤ · ΚΑΙ · ΤΡΑΙΑΝΟC · ΑΔΡΙΑΝΟC · CΕΒ· Busto laureato  
 di Adriano, col paludamento, a destra. Avanti nel campo  
 una stella.  
 R. L. B. (an. 2.) Busto del Nilo diademato. Æ. 7.
49. Epigrafe come sopra. Testa laureata d'Adriano , a destra.  
 R. L. Γ. (an. 3.) Aquila colle ali chiuse, voltata a destra di  
 chi l' osserva. Pot. 6.
50. . . . . ΑΔΡΙΑΝΟC · CΕΒ· Testa laureata di Adriano, a destra.  
 R. L. Γ. (an. 3.) Serpente ritto in atto di avventarsi. Pot. 6.
51. ΑΥΤ · ΚΑΙ · ΤΡΑΙ · ΑΔΡΙΑ . . . . Testa laureata d' Adriano ,  
 a destra.  
 R. L. Ε. (an. 5.) Un Canopo voltato a destra , con piume  
 ed altri simboli sul capo. Pot. 6.

52. ΑΥΤ · ΚΑΙ · ΤΡΑΙ · ΑΔΡΙΑ · ΚΕΒ· Testa laureata d'Adriano, che ritrae molto del profilo di Traiano, a destra. Nel campo una mezza luna.  
 R. L. E. (an. 5.) Busto del Nilo, a destra, dietro del quale un corno d'abbondanza. Pot. 6.
53. Epigrafe come nel numero antecedente. Testa laureata d'Adriano, a destra. Nel campo una mezza luna.  
 R. Ippopotamo che cammina verso la destra. Nell'esergo L. E. (an. 5.) Pot. 6.
54. Epigrafe come sopra. Testa laureata d'Adriano, a destra. Nel campo una mezza luna.  
 R. L. E. (an. 5.) La Giustizia in piedi; tiene colla destra le bilance, e colla sinistra un corno d'abbondanza. Pot. 6.  $\frac{1}{2}$ .
55. Epigrafe cancellata. Busto laureato d'Adriano, col paludamento, a destra.  
 R. L. E. (an. 5.) Il Nilo coricato vicino ad un cocodrillo; tiene una canna nella mano destra, ed un corno d'abbondanza nella sinistra. Æ. 9.
56. ΑΥΤ · ΚΑΙ · ΤΡΑΙ · ΑΔΡΙΑ · . . . . Testa laureata d'Adriano, a destra.  
 R. L. E. (an. 6.) Giove sedente, a sinistra, tiene nella manca lo scettro, nella destra . . . . Æ. 6.
57. Epigrafe come nei numeri precedenti. Testa laureata d'Adriano, a destra, colla clamide sulla spalla sinistra. Nel campo una mezza luna.  
 R. L. E. (an. 6.) Busto del Genio d'Alessandria, colla spoglia dell'elefante. Pot. finissimo. 6.



58. Epigrafe come sopra. Testa laureata d'Adriano, a destra.  
 R. L. Z. (an. 6.) Donna stolata, in piedi, col fior di loto sul capo; un lembo del suo manto cade sino a terra; ha nella destra alcune spighe, e nella sinistra un corno d'abbondanza. Nel campo, sotto le spighe, certa cosa somigliante ad un serpente ritto. Pot. 6.
59. AYT · KAI · TPAIA · AΔ ······ Testa laureata d'Adriano, a destra.  
 R. L. Z. (an. 7.) Due Canopi dirimpetto l'uno all'altro, con piume ed altri ornamenti egiziani sul capo. Æ. 9.
60. AYT · CAIC · TPAIAN · AΔPIANOC · CEB· Busto laureato d'Adriano col paludamento, a destra.  
 R. L. Z. (an. 7.) Minerva in piedi, ha nella destra una Vittoria, ovvero un trofeo, ed un'asta nella sinistra; lo scudo sta a' suoi piedi. Æ. 9.
61. AYT · KAI ······ EB· Testa d'Adriano, a destra.  
 R. L. H. (an. 8.) L'Imperatore sedente in trono sulla prora d'una nave, alza la destra in segno di pace; ha nella sinistra uno scettro, avanti di esso si vede un cornucopia. Æ. 6.
62. AYT · KAI · TPAI · AΔPIA · CEB· Busto laureato d'Adriano, col paludamento, a destra.  
 R. ET · ENAT· (an. 9.) Busto di Pallade, a destra. Nel campo a sinistra una sigla che non si può ben distinguere. Pot. 7.
63. AYT · KAI · TPAI · AΔPIA · CEB· Busto laureato d'Adriano col paludamento, a destra.  
 R. ET · ENAT· (an. 9.) Aquila che si muove verso la destra dell'osservatore. Pot. 7.

64. Epigrafe come sopra. Testa laureata d'Adriano, a destra.  
 R. ET·Θ. (an. 9.) L'Abbondanza in piedi, tiene alcune spighe nella destra, ed un corno d'abbondanza nella sinistra. Pot. 6.
65. Epigrafe come sopra. Busto laureato d'Adriano col paludamento, a destra.  
 R. L·ΔΕΚΑΤΟΥ. (an. 10.) Busto del Nilo voltato a destra, dietro di lui si vede un corno d'abbondanza. Pot. 6.
66. Epigrafe come sopra. Busto laureato d'Adriano col paludamento, a destra.  
 R. L·ΔΕΚΑΤΟΥ. (an. 10.) Pallade nicefora in piedi. Pot. 6.
67. Epigrafe come sopra. Busto laureato d'Adriano col paludamento, a destra.  
 R. L·ΔΕΚΑΤΟΥ. (an. 10.) Testa d'Apollo radiata. Pot. di buona lega. 6.
68. .... ΤΡΑΙΑΝ · ΑΔΡΙΑΝ · ... Busto laureato d'Adriano col paludamento, a destra.  
 R. L·Ι. (an. 10.) Due canopi con ornamenti egiziani sul capo, uno di faccia all'altro. Æ. 8.
69. ΑΥΤ · ΚΑΙ · ΤΡΑΙΑ · ΑΔΡΙΑΝ · ΚΕΒ· Busto laureato d'Adriano col paludamento, a destra.  
 R. L·ΕΝΔΕΚΑΤΟΥ. (an. 11.) La Giustizia in piedi, coi soliti attributi. Pot. molto fino. 6.
70. ΑΥΤ · ΚΑΙ · ΤΡΑΙ · ΑΔΡΙΑΝ · ΚΕΒ· Busto laureato d'Adriano col paludamento, a destra.  
 R. L·ΕΝΔΕΚΑΤΟΥ. (an. 11.) Serapide in un tempio distilo, appoggia la destra sopra un cippo, e tiene sull'asta la sinistra. Æ. 9.



71. Senza epigrafe. Testa laureata d'Adriano, a destra.  
 R. L. 1A. (an. 14.) Un manipolo di tre spighe legate insieme.  
 E. 2.
72. .... TPAI · AΔPIA · CEB. Testa laureata d'Adriano, a destra.  
 R. L. 1A. (an. 14.) Donna velata sedente, a sinistra, tiene una patera nella destra che stende sopra una piccola ara, la sua manca s'appoggia sull'asta. E. 8.
73. AYT · K ..... Testa laureata d'Adriano, a destra.  
 R. L. 1A. (an. 14.) L'Abbondanza, in piedi, coi soliti attributi, a sinistra. E. 8.
74. AYT · KAIC · TPAI · AΔPIA · CEB. Busto laureato d'Adriano col paludamento, a destra.  
 R. L. 1E. (an. 15.) Il Genio della città d'Alessandria in piedi, colla spoglia dell'elefante sul capo, in atto di baciare la mano all'Imperatore. E. 10.
75. Epigrafe come sopra. Testa laureata d'Adriano, a destra.  
 R. L. 15. (an. 16.) L'Imperatore che si muove a destra in una quadriga. E. 9.
76. .... IANOC · C ..... Testa laureata d'Adriano, a destra.  
 Avanti di essa, nel campo, una mezza luna.  
 R. L. 15. (an. 16.) La Speranza nel solito atteggiamento, che cammina verso la sinistra. Pot. 6.  $\frac{1}{2}$ .
77. AYT · KAIC · TPAIAN · AΔPIANOC · CEB. Busto laureato d'Adriano col paludamento, a destra.  
 R. L. 1Z. (an. 17.) Il Nilo coricato vicino ad un cocodrillo; stringe una canna nella destra, ed ha nella sinistra un corno d'abbondanza. E. 7.

78. AYT · KAIC ···· AΔPIANOC · CEB· Busto laureato d'Adriano col paludamento, a destra.  
 R. L. IZ. (an. 17.) Il Nilo coricato accanto ad un cocodrillo, a sinistra; con una canna nella destra; ed un corno d'abbondanza sul braccio sinistro. Æ. 6.
79. AYT · K ····· AΔPIANOC · CEB· Testa laureata d'Adriano, a destra.  
 R. L. IZ. (an. 17.) La divinità egiziana Phtha in piedi, tutta fasciata fino al collo; ha un globo sul capo, stringe colla sinistra un lungo scettro coronato col così detto nilometro, e colla croce ansata; tiene colla stessa mano l'uncino, e colla destra il flagello. Pot. 6.
80. AYT · KAIC · TPAIAN · AΔPIANOC · CEB· Busto laureato d'Adriano col paludamento, a destra.  
 R. L. IZ. (an. 17.) Il Nilo giacente accanto ad un cocodrillo, stringe una canna nella destra, ed ha un corno d'abbondanza nella sinistra. Æ. 7.
81. Epigrafe cancellata. Testa laureata d'Adriano, a destra.  
 R. L. IH. (an. 18.) Due canopi posti di faccia l'uno all'altro, in un tempio distilo; sono coronati con simboli od ornamenti egiziani. Æ. 9.
82. AYT · KAIC · TPAIAN · AΔPIANOC · CEB· Busto laureato d'Adriano col paludamento, a sinistra.  
 R. L. ΕΝΝΕΑΚΑΔ· (an. 19.) Mercurio nudo dal mezzo in su, cammina verso la destra, portando il caduceo nella mano destra, ed una palma nella sinistra. Pot. 6.
83. Altra simile alla precedente, ma il busto, o testa di Adriano è senza il paludamento, il metallo è un *potin* finissimo, ed il modulo 6.  $\frac{1}{2}$ .



84. ΑΥΤ · ΚΑΙC · ΤΡΑΙ · ΑΔΡΙΑ · CΕΒ· Testa laureata d'Adriano, a sinistra.  
 Ῥ. L. ΕΝΝΕΑΚΑΔ· (an. 19.) Busto di Serapide. Pot. 6.
85. ΑΥΤ · ΚΑΙ · ΤΡΑ · ΑΔΡΙΑΝΟC · CΕΒ· Testa laureata d'Adriano, a sinistra.  
 Ῥ. L. ΕΝΝΕΑΚΑΔ· (an. 19.) Busto con figura barbata, a destra. Æ. 6.
86. ΑΥΤ · ΚΑΙC · ΤΡΑΙΑΝ · ΑΔΡΙΑΝΟC · CΕΒ· Testa laureata d'Adriano, a sinistra.  
 Ῥ. L. Κ. (an. 20.) La Fortuna seduta sul lettisternio coi soliti attributi. Pot. 6.
87. ΑΥΤ · ΚΑΙC · ΤΡΑ · ΑΔΡΙΑΝΟC · CΕΒ· Busto laureato d'Adriano col paludamento, a destra.  
 Ῥ. L. ΚΑ. (an. 21.) Pallade nicefora, ha una Vittoria sulla destra, ed appoggia la sinistra sopra lo scudo. Æ. 9.  $\frac{1}{2}$ .
88. Epigrafe come nella precedente. Busto laureato d'Adriano col paludamento, a destra.  
 Ῥ. ΚΑ., manca l' L.; (an. 21.) Figura virile diademata sedente accanto ad una sfinge, tiene nella destra tre spighe, uno scettro nella sinistra; ha un fior di loto ed altro simbolo egiziano sul capo. Æ. 8.

### *Sabina*

89. CΑΒΙΝΑ · CΕΒΑCΤΗ. Busto stolato di Sabina, col diadema sul capo, a destra.  
 Ῥ. L. ΙΕ. (an. 15.) Sabina sedente a sinistra sotto le sembianze d'Iside; ha un sistro nella destra, ed un scettro nella sinistra. Æ. 8.

*Antonino il Pio*

90. ΑΥΤ · Κ · Τ · ΑΙΑ · ΑΔΡ · ΑΝΤΩΝΙΝΟC· Busto laureato d' Antonino , a destra , colla clamide sulla spalla destra.  
 R. L. B. (an. 2.) La Giustizia in piedi , coi soliti attributi. Pot. 6.
91. Epigrafe come sopra. Testa laureata d'Antonino , a destra.  
 R. L. B. (an. 2.) Arpocrate rannicchiato sopra un fior di loto ; tiene un frutto , ovvero un fiore nella sinistra , alza la destra verso la sua bocca. Æ. 6.
92. ΑΝΤΩΝΙΝΟC · CΕΒ · ΕΥCΕΒ. Testa laureata d' Antonino , a destra.  
 R. L. Δ. (an. 4.) Busto del Nilo con alcune foglie sul capo. Avanti di lui un corno d'abbondanza. Pot. 6.
93. ΑΥΤ · Κ · Τ · ΑΙΑ · ΑΔΡ · ΑΝΤΩΝΙΝΟC ··· Testa laureata d'Antonino , a destra.  
 R. L. ΤΕΤΑΡΤΟΥ. (an. 4.) L'Imperatore in piedi coronato d'alloro , con regio paludamento ; sostiene colla sinistra un lembo del suo manto , sulla destra regge una piccola figura , ovvero un trofeo. Æ. 10.
94. ···· ΑΝΤΩΝΙΝ ···· Testa laureata d'Antonino , a destra.  
 R. L. Δ. ovvero ΙΔ. (an. 4. ovvero 14.) La Fortuna in piedi , regge un timone colla destra , ed ha un corno d'abbondanza nella sinistra , ed il fior di loto sul capo. Æ. 10.
95. ···· ΤΩ ···· Testa laureata d'Antonino , a destra.  
 R. L. Δ. (an. 4.) Giove sedente a sinistra ; appoggia la manca sull' asta , stende la destra sopra un' aquila , che è a' suoi piedi. Æ. 8½.



96. Epigrafe cancellata. Testa laureata d'Antonino, a destra.  
 R. L. Δ. (an. 4.) La Vittoria che cammina a destra con un trofeo nella destra, e nella sinistra . . . . . Æ. 9.
97. Epigrafe cancellata. Testa laureata d'Antonino, a destra.  
 R. L. Δ. (an. 4.) Giove niceforo in piedi, ha una Vittoria sulla destra, ed appoggia la sinistra sull'asta pura. Æ. 8.
98. AYT · K · T · AIA · AΔP · ANTΩNINOC · CEB. Testa laureata d'Antonino, a destra.  
 R. L. Ε. (an. 5.) Iside Faria che cammina a destra, tenendo colle due mani una vela gonfiata dai venti, in faccia al Faro, sopra il quale sorge una statua. Æ. 10.
99. Epigrafe come sopra. Testa laureata d'Adriano, a destra.  
 R. L. Ε. (an. 5.) Busto del Nilo, a sinistra; sulla sua spalla manca evvi un cornucopia. Æ. 6.
100. . . . . AIA · AΔP . . . . . Busto laureato d'Antonino col paludamento, a destra.  
 R. L. Ε. (an. 5.) Un caduceo eretto fra due spighe. Æ. 6.
101. ANTΩNINOC · CEB · EYCEB. Testa laureata d'Antonino, a destra.  
 R. L. Ε. (an. 5.) Nettuno in piedi, a destra; appoggia il piede sinistro sopra la prora d'una nave; stringe colla destra il tridente, e mostra un delfino sulla sinistra. Pot. 6.
102. Epigrafe come nella precedente. Testa laureata d'Antonino, a destra.  
 R. L. Ζ. (an. 7.) L'Imperatore sopra un carro tirato da quattro cavalli, alza la mano destra in segno di pace.  
 Pot. 5.  $\frac{1}{2}$ .

103. ΑΥΤ · Κ · Τ · ΑΙΑ · ΑΔΡ · ΑΝΤΩΝΙΝΟC. Testa laureata d'Antonino, a destra.

R. L. Η? (an. 8?) Figura virile nuda, e donna velata, in piedi; stanno facendo un sacrificio sopra un tripode. Æ. 9.

104. ····· ΚΑΙC · Τ · ΑΙΑ · ΑΔΡ · ΑΝΤ ····· Testa laureata di Antonino, a destra.

R. L. Η. (an. 8.) La Speranza che cammina a sinistra, col fior di loto sul capo, e nel solito atteggiamento. Æ. 10.

105. ΑΥΤ · Κ · Τ · ΑΙΑ · ΑΔΡ · ΑΝΤΩΝΙΝΟC. Testa laureata d'Antonino, a destra.

R. L. ΕΝΑΤΟΥ. (an. 9.) Serpente col pschent sulla testa, ritto in procinto di avventarsi. Pot. 6.

106. ΑΝΤΩΝΕΙΝΟC · CΕΒ · ΕΥCΕΒ· Testa laureata d'Antonino, a destra.

R. L. ΔΕΚΑΤΟΥ. (an. 10.) Busto di Serapide col modio. Pot. 6.

107. ·····Τ · ΑΙΑ ····· ΑΝΤΩΝΙΝΟC. Testa laureata d'Antonino, a destra.

R. L. Ι. (an. 10.) Vaso, dal quale sorgono alcuni papaveri. Æ. 4.

108. ΑΝΤΩΝΙΝΟ ··· CΕΒ · ΕΥCΕΒ· Busto laureato d'Antonino col paludamento, a destra.

R. L. Ι. (an. 10.) La Giustizia sedente a sinistra, coi soliti suoi simboli. Pot. 6.

109. ΑΝΤΩΝΙΝΟC ····· Testa laureata d'Antonino, a destra.

R. L. ΕΝΔΕΚΑΤΟΥ. (an. 11.) La Speranza che cammina verso la sinistra, nel solito atteggiamento. Pot. 5.



110. AΔP · ANTΩ ····· Testa laureata d'Antonino, a destra.  
 R. Apollo che sacrifica sopra un tripode, fra due donne stolate, forse due muse. Nell'esergo L' ΕΝΔΕΚΑΤΟΥ.  
 (an. 11.) Æ. 10.
111. ANTΩNINOC · CEB · ΕΥCEB· Testa laureata d'Antonino, a destra.  
 R. L' ΔΩΔΕΚΑΤΟΥ. (an. 12.) Testa di Giove Ammone, ornata di un globo, e voltata verso la destra di chi la mira. Pot. 6.
- 112 Epigrafe come nell' antecedente. Testa laureata d'Antonino, destra.  
 R. L' ΔΩΔΕΚΑΤΟΥ. (an. 12.) La Giustizia sedente a sinistra, colle bilance, ed il corno d'abbondanza. Pot. 6.  
 Due simili.
113. ΑΥΤ · Κ · Τ · ΑΙΑ · ΑΔΡ · ΑΝΤΩΝΙΝ ···· CEB · ΕΥC· Testa laureata d'Antonino, a destra.  
 R. L' ΔΩΔΕΚΑΤΟΥ. (an. 12.) La Giustizia sedente a sinistra. Æ. 8.
114. ΑΥΤ · Κ · Τ · ΑΙΑ · ΑΔΡ · ΑΝΤ· Testa laureata d'Antonino, a destra.  
 R. L. ΙΑ. (an. 14.) Pallade nicefora volta a sinistra; ha sulla destra una Vittoria; appoggia la manca sull'asta. Æ. 9.
115. ΑΥΤ · Κ · Τ · ΑΙΑΙΑ (sic) ΑΔΡ · ΑΝΤΩΝΙΝOC · CEB · ΕΥC· Busto laureato di Antonino col paludamento, a destra.  
 R. L' ΙΑ. (an. 14.) Giove sedente, ha nella destra una patera, ed appoggia sull'asta pura o scettro la sinistra; un'aquila sta a' suoi piedi. Æ. 10.

116. ANTΩNINO C · CEB · EYCEB. Testa laureata d'Antonino ,  
a destra.  
R. L. 1A. (an. 14.) Testa del Nilo con serto di foglie ; dietro , nel campo , un corno d'abbondanza. Pot. 6.
117. ANTΩNINOC · CEB · EYCEB. Testa laureata d'Antonino ,  
a destra.  
R. L. 1E. (an. 15.) Esculapio in piedi , nudo dal mezzo in su , in atto di sacrificare sopra un'ara ; tiene colla sinistra una clava , intorno alla quale è avvolto un serpente. Pot. 6.
118. Epigrafe come nell' antecedente. Testa laureata d'Antonino ,  
a destra.  
R. L. 15. (an. 16.) Il Nilo giacente accanto ad un cocodrillo , tiene nella destra un corno d'abbondanza , sul quale siede un bambino che gli presenta una corona ; nella sinistra una canna. Pot. 6. Due quasi simili.
119. Epigrafe come sopra , ma scritta in diverso senso. Testa laureata d'Antonino , a sinistra.  
R. L. 15. (an. 16.) Il Nilo giacente , come nella precedente. Pot. 6.
120. ANTΩNINOC · CEB · EYCEB. Busto laureato d'Antonino ,  
a sinistra.  
R. L. 15. (an. 16.) La Giustizia sedente a sinistra , coi soliti attributi. Pot. 6.
121. Epigrafe come nell' antecedente. Testa laureata d'Antonino ,  
a destra.  
R. L. 1Z. (an. 17.) Busto di Serapide col diadema ed il pallio. Pot. 6.



122. .... ANT..... Busto laureato d'Antonino, col paludamento, a destra.  
 R. L. IZ. (an. 17.) Testa di Serapide, a destra; posta sopra un' aquila colle ali spiegate. Æ. 8.  $\frac{1}{2}$ .
123. .... AΔP · ANTΩN .... Busto laureato d'Antonino col paludamento, a sinistra.  
 R. L. IZ. (an. 17.) Aquila colle ali spiegate, sopra un fulmine, guardando a sinistra. Æ. 9.
124. ANTΩNINOC · CEB · EYCEB· Busto laureato d'Antonino col paludamento, a destra.  
 R. L. IZ. (an. 17.) L'Abbondanza in piedi; ha nella destra un caduceo, nella sinistra alcune spighe. Pot. 6.
125. Epigrafe come sopra. Testa laureata d'Antonino, a destra.  
 R. L. IH. (an. 18.) L'Abbondanza in piedi col caduceo nella sinistra, ed alcune spighe nella destra. Pot. 6.
126. ANTΩNINOC ..... Testa laureata d'Antonino, a sinistra.  
 R. L. TPICKAI. IΣ. (an. 19.) Il Nilo giacente accanto ad un cocodrillo; ha nella destra una canna, nella sinistra un corno d'abbondanza. Æ. 9.
127. ANTΩNINOC · CEB · EYCEB· Busto laureato d'Antonino col paludamento, a destra.  
 R. L. IO. (an. 19.) La Giustizia sedente, colle bilance nella destra, ed il corno d'abbondanza nella sinistra. Pot. 6.
128. Epigrafe come sopra. Busto laureato d'Antonino col paludamento, a destra.  
 R. L. K. (an. 20.) L'Imperatore in atto di recar pace, sopra un carro tirato da quattro cavalli. Pot. 6.

129. Epigrafe come sopra. Busto laureato d'Antonino col paludamento, a destra.  
 R. L. K. (an. 20.) Roma nicefora galeata, sedente, coll'asta nella sinistra. Pot. 6.
130. Epigrafe come nell'antecedente. Testa laureata d'Antonino, a destra.  
 R. L. K. (an. 20.) Due mani giunte insieme. Pot. 6.
131. Epigrafe cancellata. Busto laureato d'Antonino col paludamento, a destra.  
 R. L. K. (an. 20.) L'Imperatore che s'avanza lentamente come pacificatore sopra una quadriga. Æ. 9.
132. . . . . AΔP · ANT· Testa laureata d'Antonino, a destra.  
 R. L. K. (an. 20.) Testa di Serapide, in alto, a destra; sotto di essa un'aquila colle ali spiegate; sopra un fulmine. Æ. 9.
133. ANTΩNINOC · CEB · EYCEB· Testa laureata d'Antonino, a destra.  
 R. L. KA. (an. 21.) Leone che va di corsa verso la destra, guardando un astro che gli sta sopra. Æ. 6.
134. . . . . ANTΩNIN . . . . Testa laureata d'Antonino, a destra.  
 R. L. KB. (an. 22.) Il Busto del Genio della città d'Alessandria colla spoglia dell'elefante, a destra. Æ. 9.
135. ANTΩNINOC · CEB · EYCEB· Busto laureato d'Antonino col paludamento, a destra.  
 R. L. KI. (an. 23.) La Vittoria che va verso la destra di chi la osserva; tiene nella sinistra una palma, nella destra una corona. Pot. 6.



136. ΑΥΤ · Κ · Τ · ΑΙΑ · ΑΔΡ · ΑΝΤΩΝΙΝΟC. Testa laureata d'Antonino, a destra.

R. L. ΚΑ. (an. 24.) Marte gradivo, a destra, coll'asta nella sinistra, ed un trofeo nella destra. Æ. 9.

137. Epigrafe come sopra. Testa laureata d'Antonino, a destra.

R. L. ΚΑ. (an. 24.) L'Imperatore in abito militare, che sacrifica sopra una piccola ara a sinistra, mentre è coronato dalla Vittoria. Æ. 9.

138. ΑΥΤ · Κ · Τ · ΑΙΑ · ΑΔΡΙ · ΑΝΤ ..... Testa laureata di Antonino, a destra.

R. L. Κ · ? (an. 2..) nell'esergo. Sfinge femmina colle ali spiegate, sedente a destra, colla zampa sinistra alzata sopra una ruota; ha sulla testa un ornamento egiziano. Æ. 9.

139. ... ΑΙΑ · ΑΔΡ · ΑΝΤΩΝ .... Testa laureata d'Antonino, a destra.

R. Data incerta L. ... Due uomini in piedi, di fronte; uno nudo, l'altro tunicato e velato, in atto di sacrificare sopra un tripode che sta in mezzo di loro. Æ. 9.

140. ... ΑΔΡ · ΑΝΤ ..... Testa laureata d'Antonino, a destra.

R. Senza data. Testa di Saturno, velata ed ornata di un globo, a destra; dietro di essa, nel campo ... Æ. 10.

*M. Aurelio.**Anni del regno d'Antonino.*

141. ... PHAIOC ..... Testa nuda ed imberbe di M. Aurelio, a destra.  
 R. L. ΔΩΔΕΚΑΤΟΥ. (an. 12. di Antonino.) La Fortuna in piedi col timone nella destra, ed il caduceo nella sinistra. Æ. 9.
142. M · AYPHAIOC · KAICAP. Testa nuda ed imberbe di M. Aurelio, a destra.  
 R. L. ΔΩΔΕΚΑΤΟΥ. (an. 12. di Antonino.) Il Nilo giacente, regge colla destra un bambino che lo incorona. Pot. 6.
143. Epigrafe come sopra. Busto nudo ed imberbe di M. Aurelio col paludamento, a destra.  
 R. L. ΙΖ. (an. 17. di Antonino.) L'Abbondanza colle spighe nella destra, ed il corno d'abbondanza nella sinistra. Pot. 6.
144. Epigrafe come sopra. Busto nudo ed imberbe di M. Aurelio col paludamento, a destra.  
 R. L. ΙΖ. (an. 17. di Antonino.) Il Busto del Nilo, a destra; dietro, nel campo, un corno d'abbondanza. Pot. 6.
145. Epigrafe come sopra. Busto nudo ed imberbe di M. Aurelio col paludamento, a destra.  
 R. L. ΙΘ. (an. 19. di Antonino.) La Giustizia sedente sopra un trono coi soliti attributi. Pot. 8.
146. Epigrafe come sopra. Busto nudo ed imberbe di M. Aurelio col paludamento, a destra.  
 R. L. ΙΘ. (an. 19. di Antonino.) Testa di Giove, a destra. Pot. 6.



147. Epigrafe come nell' antecedente. Busto nudo ed imberbe di M. Aurelio col paludamento, a destra.

R. L. K. (an. 20. di Antonino.) Tipo oscuro, pare che rappresenti una prora di nave, ornata di un grande ramo d'albero vestito di frondi. Pot. 6.

148. M · AYPHA . . . KAI· Busto nudo ed imberbe di M. Aurelio col paludamento, a destra.

R. Data cancellata. Serpente con testa di Serapide coronata col modio, ritto fra due spighe. La data pare dell' anno decimo. Æ. 10.

*Anni del regno di M. Aurelio.*

149. M · AYPHAIOC · ANTΩNINOC· Testa laureata di M. Aurelio, a sinistra.

R. L. A. (an. 1.) La Giustizia col corno d'abbondanza, e le bilance. Pot. 6. d' assai buona lega.

150. Epigrafe come nella precedente. Testa laureata di M. Aurelio, a destra.

R. L. A. (an. 1.) La Giustizia col corno d'abbondanza, e le bilance. Æ. 8.  $\frac{1}{2}$ .

151. M · AYPHAIOC · ANTΩNINOC · CEB· Testa laureata di M. Aurelio, a sinistra.

R. L. B. (an. 2.) Testa di Giove Ammone. Pot. 6.

152. Epigrafe come nella precedente. Testa laureata di M. Aurelio, a sinistra.

R. L. Γ. (an. 3.) La Fortuna coricata sul lettisternio, coi soliti simboli. Pot. 6.

153. Epigrafe come sopra. Busto laureato di M. Aurelio col paludamento, a sinistra.  
 R<sup>o</sup>. L. Γ. (an. 3.) Il Nilo seduto sopra uno scoglio, ha nella destra una canna, nella sinistra un corno d'abbondanza, con alcuni frutti accanto di sè. Pot. 6.
154. M · AYPHAIOC · ANTΩNIN ... Busto laureato di M. Aurelio col paludamento, a sinistra.  
 R<sup>o</sup>. L. Γ. (an. 3.) Marte in piedi, stringe l'asta colla destra, colla sinistra il parazonio, ed appoggia il piede destro sopra un trofeo; avendo avanti di sè uno scudo, ed un'ara con piccola figura sopra di essa. Pot. 6.
155. M · AYPHAIOC · ANTΩNINO ... Busto laureato di M. Aurelio con barba e paludamento, a destra.  
 R<sup>o</sup>. L. Γ. (an. 3.) Aquila voltata alla destra, colle ali spiegate. A. 9.
156. M · AYPHAI ..... Busto laureato di M. Aurelio col paludamento, a destra.  
 R<sup>o</sup>. L. Δ. (an. 4.) La Vittoria che cammina verso la sinistra, ha una corona nella destra, una palma nella manca. Pot. 6.
157. M · AYPHAIOC · ANTΩNINO ... Testa laureata di M. Aurelio, a destra.  
 R<sup>o</sup>. L. Δ. (an. 4.) Testa laureata di Giove, a destra. Pot. 6.
158. M · AYPHAIOC · ANTΩNINOC · C Testa laureata di M. Aurelio colla barba, a sinistra.  
 R<sup>o</sup>. L. Δ. (an. 4.) La Fortuna sedente sopra un seggiolone, tiene colla destra un timone, colla sinistra il corno d'abbondanza. Pot. 6.



159. Epigrafe come sopra. Testa laureata di M. Aurelio, con barba, a destra.

R. L. 5. (an. 6.) Grifone che appoggia la zampa destra sopra una ruota. Æ. 6.

160. Epigrafe come sopra. Testa laureata di M. Aurelio, con barba, a destra.

R. L. Z. (an. 7.) L'Imperatore colla destra abbassata verso terra, coronato dalla Vittoria. Pot. 6.

161. AYPHAIOC · ANT ..... Testa laureata di M. Aurelio, colla barba, a destra.

R. L. Z. (an. 7.) La Vittoria che va a sinistra, alza colla destra una corona, ed ha nella manca una palma. Æ. 7.

162. M · AYPHAIOC · ANTΩNINOC. Busto laureato di M. Aurelio, con barba e paludamento, a destra.

R. L. I. (an. 10.) Serapide sedente, stende la destra sopra il Cerbero che sta a' suoi piedi; una piccola Vittoria è posta sulla sponda del suo trono. Pot. 6.

163. M · AYPHAIOC · ANTΩNI ... Testa laureata di M. Aurelio, con barba, a destra.

R. L. IA. (an. 11.) La Giustizia in piedi, ha il corno dell'abbondanza nella sinistra, le bilance nella destra. Æ. 8.

164. M · AYPHAIOC · ANTΩNIN ... Testa laureata di M. Aurelio, colla barba, a destra.

R. L. IB. (an. 12.) Griffone colla zampa destra appoggiata sopra una ruota. Æ. 9.

165. M · AY . . . . OC · ANTΩNINOC · CEB. Busto laureato e barbato di M. Aurelio col paludamento, a destra.  
 R. L. IB. (an. 12.) Due aspidi ritti di fronte, uno col pschent, l'altro coll'ornamento d'Osiride sul capo; fra le volute del primo evvi un caduceo, fra quelle del secondo due spighe. Æ. 9.
166. M · AYPHA . . . . ANTΩNINOC · CEB. Testa laureata di M. Aurelio, a destra.  
 R. L. I5. (an. 16.) Cavallo scosso che galoppa a sinistra, sul suo dorso s'alza un serpente. Æ. 6.
167. M · AYPHAONN (*sic*) ANTΩNINOC · CEB. Testa laureata di M. Aurelio, con barba, a destra.  
 Data incerta. L. K, ed L. Δ. (an. 20. di Antonino, ed an. 4. di M. Aurelio.) Testa di Giove Ammone, a destra, ornata di un globo. Æ. 7.

*Faustina la giovine.*

168. ΦAYCTINA · CEBACTH . . . Testa di Faustina, a destra.  
 R. L. B. (an. 2.) La Fortuna col fior di loto sul capo; ha nella destra . . . ., nella sinistra il cornucopia. Æ. 10.
169. Epigrafe come sopra. Testa di Faustina, a destra.  
 R. L. Δ. (an. 4.) La Fortuna sedente col timone nella destra, ed il corno d'abbondanza nella sinistra. Pot. 6.
170. Epigrafe cancellata. Testa di Faustina, a destra.  
 R. L. 5. (an. 6.) Aquila colle ali spiegate, sopra la quale si vedono due canopi posti di fronte uno all'altro. Æ. 8. 1/2.



171. ΦΑΥΚΤΙΝΑ · ΚΕΒΑΚΤΗ. Testa di Faustina, a destra.  
 Ῥ. L. Θ. (an. 9.) Griffone femmina voltato a destra, con  
 la zampa sinistra alzata sopra una ruota. Æ. 4.
172. Epigrafe come sopra. Testa di Faustina, a destra, coll' ac-  
 concitura de' capelli alquanto diversa dall' usato.  
 Ῥ. L. Ι. (an. 10.) La Fortuna giacente sul lettisternio; tiene  
 la mano sinistra alzata, ed ha un timone nella destra.  
 Pot. 6.
173. Epigrafe come sopra. Testa di Faustina, a destra.  
 Ῥ. L. ΙΑ. (an. 11.) Remo e Romolo, che prendono il latte  
 dalla lupa. Pot. 6.
174. Epigrafe come sopra. Testa di Faustina, a destra.  
 Ῥ. L. ΙΔ. (an. 14.) Remo e Romolo, che prendono il latte  
 dalla lupa. Pot. 6.
175. Epigrafe come sopra. Testa di Faustina, a destra.  
 Ῥ. L. ΙΔ. (an. 14.) L'Abbondanza a sinistra, ha nella destra  
 alcune spighe, e nella manca un caduceo. Nel campo al-  
 cune lettere ed un segno simile ad una tenaglia. Æ. 9.
176. Epigrafe come sopra. Testa di Faustina, a destra.  
 Ῥ. L. ΙΕ. (an. 15.) L'Abbondanza in piedi col fior di Ioto  
 sul capo, con alcune spighe nella destra, ed il caduceo  
 nella sinistra. Æ. 10.
177. Epigrafe come sopra. Testa di Faustina, a destra.  
 Ῥ. L. ΙΖ. (an. 17.) La Giustizia sedente coi soliti attributi.  
 Pot. 6.

178. ΑΝΤΙΟΥΑΦ · ΗΤΟΑΘΕΘ. Scrittura in senso inverso. Testa di Faustina, a sinistra.

℞. L. IZ. (an. 17.) Busto del Nilo a destra; avanti del quale un corno d'abbondanza. Pot. 6.

179. ΦΑΥΚΤΙΝΑ · ΚΕΒΑΚΤΗ. Testa di Faustina, a destra.

℞. L. IO. (an. 19.) Testa di Giove laureata, a destra. Pot. 6.

180. Epigrafe come sopra. Testa di Faustina, a destra.

℞. L. IO. (an. 19.) Triptolemo sopra un carro tirato da due serpenti alati. Æ. 9.

181. ΦΑΥΚ.... Testa di Faustina, a destra.

℞. L. K. (an. 20.) Marte niceforo sopra un trofeo; regge la Vittoria sulla destra, ha il parazonio nella sinistra. Æ. 9.

### *L. Vero*

182. Α · ΑΥΡΗΛΙΟΚ · ΟΥΗΡΟΚ · ΚΕΒ· Busto laureato di L. Vero col paludamento, a destra.

℞. L. B. (an. 2.) Giove sedente a destra, colla mano destra sacrifica sopra un'ara, ed appoggia la sinistra sull'asta. Æ. 9.

183. Epigrafe come nella precedente. Testa laureata di L. Vero, a destra.

℞. L. Γ. (an. 3.) Aquila colle ali spiegate, con una corona nel rostro, voltata a sinistra. Æ. 9.

184. Epigrafe come sopra. Testa laureata di L. Vero, a destra.

℞. L. Δ. (an. 4.) Vittoria a sinistra, con una corona nella destra, ed una palma nella manca. Pot. 6.



185. Epigrafe cancellata. Testa laureata di L. Vero, a destra.  
 R. L. Z. (an. 7.) La Fortuna a sinistra, col timone nella destra, e nella manca il corno d'abbondanza. Æ. 8.  $\frac{1}{2}$ .
186. A · AYPHAIOC · OYHPOC · CEB. Busto laureato di L. Vero col paludamento, a destra.  
 R. L. Z. (an. 7.) L'Imperatore in piedi sopra una quadriga andando a sinistra, con una piccola Vittoria sulla mano destra. Pot. 6.
187. Epigrafe come sopra. Testa laureata di L. Vero, a destra.  
 R. L. ENATOC. (an. 8.) Iside sedente, a destra, col figlio Oro in grembo, in un tempio distilo. Æ. 9.

### *Commodo*

#### *Anni di M. Aurelio.*

188. M · A · KOM · ANTΩ · CEB · EYCEB. Testa laureata di Commodo, a destra.  
 R. L. IA. (an. 11. di M. Aurelio.) Testa radiata d'Apollo, a destra. Pot. 6.
189. M · AYPH · ANTΩNINOC · CEB. Testa laureata di Commodo, a destra.  
 R. L. K. (an. 20. di M. Aur.) Una Vittoria a destra, alza una corona colla destra, ed ha una palma nella manca. Pot. 6.
190. M · AYPH · KOMM · ANTΩN .... Testa laureata di Commodo, a destra.  
 R. L. KA. (an. 21. di M. Aurelio.) L'Imperatore in piedi sopra una quadriga che s'avanza lentamente verso la destra, regge un trofeo ovvero un'insegna militare, la quale termina superiormente in un globo. Pot. 6.

191. M · A · KOM · ANTΩ · CEB · EYCEB· Testa laureata di Commodo, a destra.

R. Data incerta. K..... Serapide sedente, stende la destra sopra il Cerbero, ed appoggia la sinistra sopra l'asta. Pot. 6.

*Anni di Commodo.*

192. .... ANTΩ · CEB · EYCEB· Testa laureata di Commodo, a destra.

R. L. A. (an. 1.) La Speranza che procede verso la sinistra, nel solito atteggiamento. Pot. 6. di mistura bassissima.

193. M · A · KOM · ANTΩNINOC · CEB· Testa laureata di Commodo, a destra.

R. L. Γ. (an. 3.) Testa di Giove Ammone col modio, a destra. Æ. 6.

194. M · AYPH · KOMM · ANTΩNINOC · CEB· Testa laureata di Commodo, a destra.

R. L. Δ. (an. 4.) Un trofeo, ai piedi del quale stanno due piccole figure inginocchiate. Pot. 6.

195. M · A · KOM · ANTΩ · CEB · EYCEB· Testa laureata di Commodo, a destra.

R. L. Z. (an. 7.) Testa di Giove Ammone ornata di un globo, a destra.

196. Epigrafe come nella precedente. Testa laureata di Commodo, a destra.

R. L. Z. (an. 7.) Testa di Giove laureata, a destra. Pot. 5.  $\frac{1}{2}$ .



197. Epigrafe come sopra. Testa laureata di Commodo, a destra.  
 R. L. Θ. (an. 9.) L'Imperatore in piedi, la sua destra è  
 abbassata verso terra, ha l'asta nella sinistra, ed è coro-  
 nato dalla Vittoria. Pot. 6.

### *Settimio Severo*

198. ΑΥΤ · ΚΑ · ΚΕΝΤ · ΚΕΟΥΗΡΟC · ΠΕΡΤ · ΚΕΒ· Testa lau-  
 reata di Severo, a destra.  
 R. L. Γ. (an. 3.) Aquila voltata a sinistra, con una corona  
 nel rostro. Pot. 6.

### *Giulia Domna*

*moglie di Settimio Severo.*

199. ΙΟΥΑΙΑ · ΔΟΜΝΑ · ΚΕΒ· Testa di Giulia, a destra.  
 R. L. Δ. (an. 4.) L'Imperatore in piedi, a sinistra, il quale  
 colla destra sta compiendo un sacrificio sopra un'ara  
 ardente, tenendo un piccolo quadrupede sulla sinistra.  
 Pot. 6.

200. Epigrafe come sopra, in senso contrario. Testa di Giulia,  
 a destra.  
 R. L. Ε. (an. 6.) La Fortuna sedente, col timone nella de-  
 stra, ed il corno d'abbondanza nella sinistra. Pot. 6.

### *Caracalla*

201. Α · ΚΑΙCΑΡ · Μ · ΑΥΡ · ΑΝΤΩΝΙΝΟC · ΚΕΒ· Testa lau-  
 reata di Caracalla, a destra.  
 R. L. Β. (an. 2.) Aquila a sinistra, la quale tiene nel rostro  
 una corona. Pot. 6.

## *Eliogabalo*

202. A · KAICAP · M · AY.....ANTΩNINOC · EYC· Testa laureata di Eliogabalo, a destra.

R. L. B. (an. 2.) L'Imperatore in piedi, a destra, col pallio e l'asta, sacrifica sopra una piccola ara, avanti il busto di Serapide posto sopra un termine. Pot. 6.

## *Giulia Paula*

*moglie di Eliogabalo.*

203. IOYΛIA · ΠΑΥΛΑ · CEB· Testa di Giulia Paula, a destra.

R. L. Δ. (an. 4.) Testa di Serapide col modio, a destra. Pot. 6.

204. Epigrafe come sopra. Testa di Giulia Paula, a destra.

R. L. Δ. (an. 4.) Serapide sedente, stende la destra sopra il Cerbero, ed appoggia la sinistra sopra l'asta. Pot. 6.

## *Giulia Aquilia Severa*

*moglie di Eliogabalo.*

205. IOYΛIA · AK.....CΕΥΗΡΑ · CEB· Testa d'Aquilia, a destra.

R. L. Ε. (an. 5.) Testa di Giove Ammone ornata di un globo, a destra. Pot. 6.



*Alessandro Severo.**Anni di Eliogabalo.*

206. MAP · AYP · AAETIANΔPOC · KAICAP. Busto nudo ed imberbe di Severo con paludamento, a destra.

R<sup>l</sup>. L. E. (an. 5.) Testa di Giove Ammone ornata di un globo, a destra. Pot. 6.

*Anni di Alessandro Severo.*

207. A · KAI · MAP · AYP · CETHP · AAEXANΔP. Busto laureato ed imberbe di Severo col paludamento, a destra.

R<sup>l</sup>. L. B. (an. 2.) Testa radiata d'Apollo, a destra. Pot. 6.

208. A · KAI · MAP · AYP · CETHP · AAETIANΔPOC · ERC. Testa laureata di Severo con barba e paludamento, a destra.

R<sup>l</sup>. L. I. (an. 10.) Marte galeato in piedi, a sinistra, regge nella destra . . . , e tiene colla manca l'asta ed un lembo del suo pallio. Nel campo, a sinistra, un ramo di palma.

Æ. 10.

209. A · KAI · MAP · AYP . . . . Busto laureato di Severo con barba e paludamento, a destra.

R<sup>l</sup>. L. I. (an. 10.) La Giustizia in piedi, a sinistra, coi soliti suoi simboli. Æ. 9.

210. A · KAI · MAP · AYP · CETHP · AAETIANΔPOC. Busto laureato di Severo col paludamento, a destra.

R<sup>l</sup>. L. I. (an. 10.) Testa di Pallade galeata, a destra. Avanti di essa, nel campo, una palma. Æ. 9.

211. Epigrafe come sopra. Busto laureato di Severo col paludamento, a destra.

R. L. IB. (an. 12.) Testa di Serapide, a destra; nel modio, che le sta sopra, è rappresentato un ramo di quercia. Nel campo, davanti, una palma. Pot. 6.

### *Giulia Mamea*

212. IOY · MAMAIA · CEB · MHT · ECE · (sic) K · CTPA. Testa di Giulia, a destra.

R. L. A. (an. 1.) Serapide sedente, a sinistra, stende la destra sul Cerbero, appoggia la manca sull'asta. Pot. 6.

213. Epigrafe come sopra. Testa di Giulia, a destra.

R. L. IA. (an. 11.) Giove sedente sopra un'aquila volante, ha nella destra una patera, e nella manca lo scettro. Pot. 6.

214. IOY · MAMAIA · CEB · MHT · ECEB · K · CTPA. Testa di Giulia, a destra.

R. L. IB. (an. 12.) Sacerdote egiziano tunicato, col capo raso, in piedi, a sinistra; con un globo fra due foglie sul capo; regge sulla destra un avoltoio, ha nella sinistra un'asta pura. Avanti di esso, nel campo, un ramo di palma. Pot. 6. (*Vedi tav. n.° 2.*)

### *Massimino*

215. ATTO · MAIMINOC · EYC · CEB. Testa laureata di Massimino, a destra.

R. L. A. (an. 1.) Serapide in piedi, ha l'asta nella destra, e regge colla sinistra un lembo del suo manto. Pot. 6.



216. ATTO · MAZIMINOC · EYC · CEB· Testa laureata di Massimino, a destra.

R. L. B (an. 2.) L'Imperatore a cavallo, s'avanza verso la sinistra, alzando la destra in segno di pace, collo scettro nella manca. Pot. 6.

217. ATTO · MAIMINOC · EYC · CEB· Testa laureata di Massimino, a destra.

R. L. F. (an. 3.) La Vittoria che va a sinistra, alzando colla mano manca una corona. Pot. 6.

218. Epigrafe come nell'antecedente. Testa laureata di Massimino, a destra.

R. L. F. (an. 3.) Busto di Giove Ammone, a destra; la sua testa è ornata di un globo fra due serpi, che s'alzano sopra due corna di caprone; ha la clamide sulla spalla sinistra. Pot. 6.

219. Epigrafe come sopra. Busto laureato di Massimino col paludamento, a destra.

R. L. F. (an. 3.) La Vittoria a sinistra, tiene una palma nella destra, ed alza colla manca una corona. Pot. 6.

### *Massimo*

220. Γ · IOYA · OYHP · MAIMOC · KAI· Busto di Massimo con testa nuda ed imberbe, col paludamento, a destra.

R. L. F. (an. 3.) Busto laureato di Esculapio, a destra; avanti di esso, nel campo, un serpente. Pot. 6.

221. Epigrafe come sopra. Busto nudo ed imberbe di Massimo col paludamento, a destra.

R. L. Δ. (an. 4.) Un'aquila volta a sinistra, guarda dietro di sè, con una corona nel rostro. Pot. 6.

*Gordiano Pio*

222. . . . . ΓΟΡΔΙΑΝΟC · ΕΥC· Busto laureato di Gordiano col paludamento, a destra.

R. L. Γ. (an. 3.) Testa di Giove Ammone ornata di un globo, a destra. Pot. 6.

223. A · K · M · AN · ΓΟΡΔΙΑΝΟC · ΕΥC· Busto laureato di Gordiano con paludamento, a destra.

R. L. Γ. (an. 3.) La Vittoria sedente, a sinistra, alza una corona colla destra, ed ha una palma nella manca. Pot. 6.

224. A · K · M · AN · ΓΟΡΔΙΑΝΟC · ΕΥCΕ . . . . Busto laureato di Gordiano col paludamento, a destra.

R. L. Δ. (an. 4.) Donna stolata con manto, alza colla destra certa cosa simile ad un rotolo di papiro; tiene nella sinistra un lungo scettro trasverso. Pot. 6.

225. A · K · M · ΓΟΡΔΙΑΝΟC · ΕΥCΕ· Busto laureato di Gordiano con paludamento, a destra.

R. L. Ε. (an. 5.) Figura militare galeata in piedi volta a sinistra, appoggia la destra sopra uno stromento falcato con lungo manico; ha il parazonio nella manca. Pot. 6.

*Filippo il Vecchio*

226. A · K · M · ΦΙΛΙΠΠΟC · ΕΥCΕB· Busto laureato di Filippo, a destra.

R. L. Δ. (an. 4.) Figura virile in piedi, a sinistra, involta nel manto, col fior di loto sul capo, alza colla destra una testa, colla manca regge un lembo del suo pallio. Pot. 6.



227. A · K · M · IOY · ΦΙΛΙΠΠOC · EYC· Busto laureato col paludamento, a destra.

R<sup>o</sup>. L · Ϛ. (an. 6.) La Fortuna in piedi, a sinistra, col modio sul capo; tiene colla destra un timone, ed un corno d'abbondanza colla manca. Nel campo, a destra, una palma. Æ. 8.

### *Otacilla Severa*

*moglie di Filippo il Vecchio.*

228. M · WT · CEOTHPA · CE · M · CEB· Testa di Otacilla, a destra.

R<sup>o</sup>. L · Ϛ. (an. 6.) La Speranza in piedi, col fior di loto sul capo, nel solito atteggiamento, a sinistra. Pot. 5.  $\frac{1}{2}$ .

### *Filippo il Giovine*

229. M · IOY · ΦΙΛΙΠΠOC · K · CEB· Busto laureato di Filippo con testa nuda ed imberbe, col paludamento, a destra.

R<sup>o</sup>. L · Γ. (an. 3.) Testa di Giove Ammone ornato di un globo posto fra due corna di cervo, a destra. Pot. 5.  $\frac{1}{2}$ .

230. M · IOY · ΦΙΛΙΠΠOC · K · CEB· Busto laureato di Filippo con testa nuda ed imberbe, colla corazza, a destra.

R<sup>o</sup>. L · Δ. (an. 4.) Triptolemo sopra un carro tirato da due serpenti diversamente mitrati. Pot. 6.

231. A · K · M · IOY · ΦΙΛΙΠΠOC · EY · CEB· Busto laureato di Filippo colla corazza, a destra.

R<sup>o</sup>. L · Ε. (an. 5.) Busto di Pallade galeato, a sinistra. Æ. 8.

*Treboniano Gallo*

232. A · K · Γ · ΟΥΙΒ · ΤΡΕΒ · ΓΑΛΛΟC · ΕΥCΕΒ· Busto laureato di Treboniano con paludamento, a destra.  
 R. L. Γ. (an. 3.) L'Abbondanza con alcune spighe nella destra, e due cornucopia nella sinistra. Pot. 5.  $\frac{1}{2}$ .

*Emiliano*

233. . . . . Α · ΑΙΜΙΑΙΑΝΟC · CΕΒ· Testa laureata di Emiliano, a destra.  
 R. L. Ε. (an. 5.) Un'Aquila a destra, con una corona nel rostro. Nel campo, a sinistra, una stella. Pot. 6.

*Valeriano il Padre*

234. Α · Κ · Π · ΑΙ · ΟΥΑΛΕΡΙΑΝΟC . . . Busto laureato di Valeriano colla corazza, a destra.  
 R. L. Γ. (an. 3.) Testa laureata di Giove, a destra. Pot. 5.  
 235. Epigrafe come sopra. Busto laureato di Valeriano colla corazza, a destra.  
 R. L. Ζ. (an. 7.) La Vittoria che procede a destra, alzando una corona colla mano destra. Pot. 5.

*Gallieno*

236. Α · Κ · Π · ΑΙ · ΟΥ · ΓΑΛΛΙΗΝΟC · ΕΥ · ΕΥC· Busto di Gallieno con testa laureata ed imberbe, colla corazza, a destra.  
 R. L. Α. (an. 1.) L'Abbondanza colle spighe e due cornucopia. Pot. 5.  $\frac{1}{2}$ .



237. AYT · K · Π · AIK · ΓΑΛΛΙΗΝΟC · CEB· Busto di Gallieno con testa laureata e barbata, con lorica, a destra.

R. L. E. (an. 5.) L'Abbondanza in piedi, a sinistra, colle spighe, con doppio cornucopia nella manca. Nel campo, a destra, un ramo di palma. Pot. 5.  $\frac{1}{2}$ .

238. AYT · K · Π · AIK · ΓΑΛΛΙΗΝΟC · CEB· Busto di Gallieno con testa laureata e barbata, colla corazza, a destra.

R. L. IA. (an. 11.) L'Abbondanza sedente con doppio cornucopia, ed alcune spighe. Pot. 5.  $\frac{1}{2}$ .

### *Salonina*

239. KOPNHAIΑ · CAAΘNΓINA · CEB· Testa di Salonina, a destra.

R. L. E. (an. 5.) La Fortuna in piedi coi soliti simboli, a sinistra, col fior di loto sul capo. Pot. 5.  $\frac{1}{2}$ .

240. Epigrafe come nell'antecedente. Testa di Salonina, a destra.

R. L. IB. (an. 12.) Roma nicefora sedente, regge sulla destra una Vittoria, appoggia la manca sopra uno scettro; sotto il trono evvi uno scudo; dietro, nel campo, un ramo di palma. Pot. 5.  $\frac{1}{2}$ .

241. Epigrafe come sopra. Testa di Salonina, a destra.

R. L. IB. (an. 12.) L'Abbondanza in piedi a sinistra, col doppio cornucopia nella manca, e le spighe nella destra. Nel campo, a destra, un ramo di palma. A. 7.

### *Claudio il Gotico*

242. AYT · K · KAAΥΔΙOC · CEB. Busto laureato di Claudio col paludamento, a destra.

R. L. A. (an. 1.) Mercurio nudo in piedi, a sinistra, col caduceo nella manca. Pot. 5.

*Aureliano*

243. A · K · Λ · ΔΟΜ · ΑΥΡΗΑΙΑΝΟC · CEB· Busto laureato di Aureliano colla corazza, a destra.

R. L. Δ. (an. 4.) Aquila voltata a destra guardando dietro di sè; è in atto di volare, tenendo una corona fra gli artigli delle due zampe. Pot. 5.

244. Epigrafe come sopra. Busto laureato di Aureliano colla corazza, a destra.

R. L. Ε. (an. 5.) Aquila colle ali spiegate, a destra, tiene una corona nel rostro. Dietro, nel campo a sinistra, una stella. Pot. 5.

245. Epigrafe come sopra. Busto laureato di Aureliano colla corazza, a destra.

R. ΕΤΟΡC. S. (an. 6.) Donna in piedi, a sinistra, alza colla destra alcune spighe, e tiene nella manca un' asta pura trasversa. Pot. 5.

246. Epigrafe come sopra. Busto laureato di Aureliano colla corazza, a destra.

R. ΕΤΟΥC. S. (an. 6.) Serapide in piedi, appoggia la destra sull' asta, regge colla sinistra un lembo del suo manto. Pot. 4.  $\frac{1}{2}$ .

*Severina*

247. ΟΥΑΠ · CΕΡΗΡΙΝΑ · CEB· Testa di Severina, a destra.

R. ΕΤΟΥC. S. (an. 6.) La Giustizia in piedi colle bilance, ed il corno d'abbondanza. Pot. 4.



248. Epigrafe come sopra. Testa di Severina, a destra.  
 R. ETOYC. Z. (an. 7.) Un'Aquila a destra, in atto di spiegare le ali, tiene una corona nel rostro; nel campo una palma di traverso. Pot. 4.  $\frac{1}{2}$ .

### *Tacito*

249. . . . . TAKITO C · CEB · Testa laureata di Tacito, a destra.  
 R. L · B. (an. 2.) Busto di un Genio in giovanile età, nudo il petto, ma colla clamide sulla spalla sinistra. Ha sul capo l'ornamento egiziano dei tre vasi; un diadema gli stringe i capelli. Tiene colla sinistra un'insegna sulla quale s'alza certa cosa quasi simile ad una croce ansata. Pot. 5.

### *Probo*

250. A · K · M · AYP · IPOBOC · CEB · Testa laureata di Probo colla lorica, a destra.  
 R. L · Γ. (an. 3.) L'Imperatore che s'avanza lentamente a cavallo verso la sinistra, stendendo la destra in atto di pace, collo scettro nella manca. Nel campo alcuni segni incerti. Pot. 4.
251. Epigrafe come sopra. Busto laureato di Probo con lorica, a destra.  
 R. L · Γ. ovvero Δ. (an. 3. ovvero 4.) Roma nicefora sedente a destra, appoggia la sinistra sopra lo scudo che sta a' suoi piedi. Pot. o piuttosto Æ. 4.
252. Epigrafe come sopra. Busto laureato di Probo con lorica, a destra.  
 R. L · E. (an. 5.) Testa di Serapide a destra; nel modio che gli sta sul capo è rappresentato un ramo che pare di quercia. Pot. 4.

253. Epigrafe come sopra. Busto laureato di Probo con lorica, a destra.

R. L. H. (an. 8.) Un'Aquila a destra, colle ali spiegate, tiene un diadema nel rostro. Pot. 4.  $\frac{1}{2}$ .

### Caro

254. A · K · M · A · ΚΑΡΟC · CEB· Busto di Caro laureato col paludamento, a destra.

R. L. A. (an. 1.) La Vittoria che cammina a destra, alzando colla destra una corona, ed una palma colla sinistra. Pot. 4.

### Numeriano

255. A · K · M · A · ΝΟΜΕΡΙΑΝΟC · Κ · G· Busto laureato di Numeriano col paludamento, a destra.

R. L. A. (an. 1.) Un'Aquila di faccia, che guarda verso la destra, colle ali spiegate, fra due labari, con una corona nel rostro; sopra il suo capo una stella. Pot. 4. Due simili.

256. Epigrafe come sopra. Busto laureato di Numeriano col paludamento, a destra.

R. L. A. (an. 1.) Un'Aquila a destra, con una corona nel rostro. Nel campo un ramo di palma traverso. Pot. 4.  $\frac{1}{2}$ .

### Carino

257. A · K · M · A · ΚΑΡΙΝΟC · CEB· Busto laureato di Carino col paludamento, a destra.

R. L. Γ. (an. 3.) Serapide vestito col pallio, camminando verso la destra, alza la mano destra al cielo, e tiene colla sinistra un'asta pura trasversa; avanti di lui, nel campo, un astro. Pot. 4.



258. Epigrafe c. s. Busto laureato di Carino con lorica, a destra.  
 R. ΕΤΟΥΡ. Γ. (an. 3.) Figura virile fregiata di diadema,  
 nuda dal mezzo in su, a sinistra; tiene la destra alzata,  
 ha nella manca un'asta trasversa. Pot. 4.

### *Diocleziano*

259. Α · Κ · Γ · ΟΥΑΑ · ΔΙΟΚΛΗΤΙΑΝΟC · CΕΒ Busto laureato  
 di Diocleziano con lorica, a destra.  
 R. L. Α. (an. 1.) La Vittoria che cammina a destra; alza una  
 corona colla destra, ed ha una palma nella sinistra. Pot. 4.  $\frac{5}{2}$ .
260. Epigrafe come sopra. Busto laureato di Diocleziano con pa-  
 ludamento, a destra.  
 R. L. Γ. (an. 3.) La Vittoria che cammina a destra, por-  
 tando una corona ed una palma. Avanti di essa, nel  
 campo, una stella. Pot. 4.
261. Epigrafe come sopra. Busto laureato di Diocleziano con pa-  
 ludamento, a destra.  
 R. L. Δ. (an. 4.) L'Abbondanza sedente, a sinistra, con al-  
 cune spighe nella destra, e due cornucopia nella manca.  
 Nel campo, a sinistra, una stella. Pot. 4.
262. Epigrafe come sopra. Busto laureato di Diocleziano col pa-  
 ludamento, a destra.  
 R. L. Σ. (an. 6.) L'Abbondanza sedente, a sinistra, coi soliti  
 simboli. Avanti di essa, nel campo, un astro. Pot. 4.  $\frac{1}{2}$ .
263. Epigrafe c. s. Busto laur. di Diocleziano colla lorica, a destra.  
 R. L. Η. (an. 8.) Nell'esergo la lettera o segno numerale Δ.  
 Pallade che cammina verso la destra, volgendosi a sini-  
 stra; tiene l'asta colla destra, mentre s'appoggia colla  
 manca sullo scudo. Pot. 4.

264. ΔΙΟΚΛΗΤΙΑΝΟC · CEB· Testa laureata di Diocleziano, a destra.  
 R. L. H. (an. 8.) Giove in piedi, nudo, colla clamide sul braccio sinistro; ha una patera nella destra, ed appoggia la manca sull'asta; a' suoi piedi, a sinistra, si vede un'aquila colle ali aperte. Pot. 4.  $\frac{1}{2}$ .
265. Epigrafe come sopra. Busto di Diocleziano laureato colla lorica, a destra.  
 R. L. I. (an. 10.) Busto di Serapide, a destra. Pot. 4.
266. Epigrafe come sopra. Busto laureato di Diocleziano colla lorica, a destra.  
 R. L. IA. (an. 11) I busti di Apollo e di Diana addossati guardando a destra. Pot. 4.

### *Massimiano*

267. ΦΛΑ . ΜΑΞΙΜΙΑΝΟC · CEB· Busto laureato di Massimiano con lorica, a destra.  
 R. L. Γ. (an. 3.) Busto d'Apollo radiato, a destra. Pot. 4.
268. ΜΑΞΙΜΙΑΝΟC · CEB· Busto laureato di Massimiano col paludamento, a destra.  
 R. L. S. (an. 6.) Ercole in piedi, nudo, presentandosi in modo che pare disegnato dalla parte del dorso; appoggia la destra sulla clava nell'atteggiamento dell'Ercole farnesiano, e regge colla sinistra la pelle del leone, ed un pomo o globo. Nel campo, a destra, una stella. Pot. 4.
269. Epigrafe come sopra. Busto laureato di Massimiano con paludamento, a destra.  
 R. L. Z. (an. 7.) La Giustizia in piedi colle bilance, ed un corno d'abbondanza. Nell'esergo la lettera o segno numerale A. Pot. 4.



270. MATIMIANOC · CEB· Busto laureato di Massimiano col paludamento, a destra.  
 R. L. Z. (an. 7.) La Giustizia a sinistra, in piedi, tiene colla destra le bilance, e colla manca un corno d'abbondanza. Nell' esergo F. Pot. 4.  $\frac{1}{2}$ .
271. Epigrafe come sopra. Busto laureato di Massimiano con paludamento, a destra.  
 R. L. H. (an. 8.) Busto di Serapide, a destra. Pot. 4.
272. MAZIMIANOC · CEB· Busto laureato di Massimiano con paludamento, a destra.  
 R. ETOTC. H. (an. 8.) dentro una corona d'alloro. Pot. 4.  $\frac{1}{2}$ .
273. MATIMIANOC · CEB· Busto laureato di Massimiano con paludamento e corazza, a destra.  
 R. L. ENATOT. (an. 9.) Donna in piedi che guarda a sinistra, ha tre papaveri nella destra, ed un' asta pura trasversa nella manca. Pot. 4.
274. Epigrafe come sopra. Busto laureato di Massimiano con paludamento e corazza, a destra.  
 R. L. ENATOT. (an. 9.) Un' aquila di faccia, voltando la testa verso la destra, con una corona nel rostro. Pot. 4.
275. Epigrafe come sopra. Testa laureata di Massimiano, a destra.  
 R. L. I. (an. 10.) Busto di Serapide, a destra. Pot. 4.
276. Epigrafe come nelle antecedenti. Testa laureata di Massimiano, a destra.  
 R. L. IA. (an. 11.) Testa giovanile coronata di pampini, a destra, coi capelli arricciati che gli cadono sul collo, ed un ornamento egiziano sul capo. Pot. 4.  $\frac{1}{2}$ .

277. Epigrafe come sopra. Busto laureato di Massimiano col paludamento, a destra.
- R. L. K? (an. 20.) Busto radiato d'Apollo, a destra. Pot. 4. 1/2.

*Costanzo Cloro*

278. ΨΛΛ · ΚΩΣΤΑΝΤΙΟC. (*sic*) K. Busto laureato di Costanzo  
col paludamento, a destra.

R. L. A. (an. 1.) Busto di Serapide, a destra. Pot. 4.

279. ΦΛΑ · ΚΩΝΣΤΑΝΤΙΟC · Κ· Busto laureato di Costanzo col  
paludamento, a destra.

R. L. T. (an. 3.) Busto di Marte galeato a sinistra, con un trofeo nella destra, e lo scudo nel braccio manco. Pot. 4.  $\frac{1}{2}$ .

280. ΦΛΑ · ΚΩΣΤΑΝΤΙΟC. (*sic*) K. Busto laureato di Costanzo  
col paludamento, a destra.

R. L. Γ. (an. 3.) Busto di Serapide, a destra. Pot. 3.  $\frac{1}{2}$ .

281. ΚΩΝΣΤΑΝΤΙΟC · Κ· Busto laureato di Costanzo col paludamento, a destra.

R. L. Δ. (an. 4.) Un'aquila a sinistra, colle ali quasi aperte, voltando la testa verso la destra, con una corona nel rostro. Nel campo, a sinistra, un'altra corona. Pot. 4.

282. Epigrafe come sopra. Busto laureato di Costanzo col paludamento, a destra.

R<sup>2</sup>. L. Δ. (an. 4.) La Vittoria che cammina a destra mostrando una corona. Nel campo, per terra, una palma. Pot. 4.

283. Epigrafe come sopra. Busto laureato di Costanzo col paludamento, a destra.

R. L. Δ. (an. 4.) Testa radiata d'Apollo, a destra. Pot. 4.  $\frac{1}{2}$



## DICHIARAZIONE DEI DUE TIPI ALESSANDRINI INEDITI

RAPPRESENTATI NELLA TAVOLA QUÌ ANNESSA

e già descritti sotto i num. 74. e 214. di questa lezione.

### I.

Nel rovescio di questa preziosa medaglia inedita, appartenente all'anno decimo settimo del regno di Adriano Imperatore (an. 133. dell'era volgare), troviamo per la prima volta l'immagine di una divinità egizia poco conosciuta finora, e non più veduta sui monumenti numismatici. Questo è il dio Luno detto *Ooh*, ovvero *Pooh*, Luno ossia il Luno, dagli Egiziani; il quale non era veramente altra cosa che la Luna stessa venerata sotto forma e nome mascolino. *Lunam Ægyptii mystice DEUM dicunt.* Spartian.

Questo Essere mitologico, nel modo con cui è rappresentato su questa nostra moneta, si potrebbe a prima giunta confondere con Ftah, l'Essere attivo, emanato da Ammone-creatore suo padre per ordinare e dar perfezione alle cose create. Ambedue queste divinità hanno il capo coperto con un berretto di forma loro particolare, il quale adattandosi esattamente alla figura della testa ne dimostra ogni contorno. Una tonaca strettissima cinge e fascia sì all'uno che all'altro tutta la persona, dal collo fin sotto la pianta de' piedi; le sole mani rimangono loro in libertà, e con esse stringono le insegne dell'autorità e del potere, vale a dire, il flagello, l'uncino e lo scettro delle divinità benefiche, coronato dalla croce manicata, simbolo della vita, e da quel cippo ornato di più cornici, detto comunemente il nilometro. Ma il dio Luno in questa medaglia si distingue facilmente da Ftah pel globo che porta sul capo, e per una certa appendice che esce lateralmente dal suo berretto in forma di un manico ricurvo a guisa di un corno d'ariete; forse per dar mezzo di levare e mettere quel berretto a piacimento. Con questi attributi, e col suo nome stesso, Luno si trova in

più altri monumenti, che non sono sfuggiti alla perspicacia dell'ottimo sig. Champollion il minore. (V. *Pantéon Egypt. explication à la planche 14.* Paris. 1824.)

Alla protezione ed agli influssi di Luno ascrivevano gli Egizi l'innondazione benefica del Nilo, dalla quale tutta dipendeva la prosperità del loro suolo. Accorto divisamento fu dunque il loro di simboleggiare quì, sotto le forme di una divinità sì propizia, un Principe più d'ogni altro propenso e liberale verso la provincia d'Egitto qual fu veramente Adriano, il quale più volte la visitò in persona, e provvide al suo decoro, al suo buon governo con leggi paterne, e saggi ordinamenti.

N. B. Debbo quì avvertire che per errore alla facc. 18. sotto il n.º 79. si è stampato *Phtha* in vece di *Luno*; e che al n.º 60. facc. 15. si è scritto *CAIC* in vece di *KAIC*, come sta scritto sulla medaglia.

## II.

In questa rara medaglia, dell'anno duodecimo di Mamea Imperatrice, è rappresentato un sacerdote egizio vestito di lunga tunica, e col capo raso secondo i riti di sua nazione. Tiene questi colla mano destra un lungo scettro o bastone, distintivo della sua dignità; ed alza sulla sinistra un uccello che, dal becco adunco, dal collo lungo, ricurvo e privo di piume, si conosce essere un avvoltoio; animale tenuto per sozzo e vile presso di noi, ma altre volte riverito altamente in Egitto come l'emblema della maternità, e simbolo della Dea Neith, la Minerva degli Egiziani, la seconda fra le tante loro divinità, venerata da essi qual forza motrice della natura, e come il principio femminile per eccellenza. Quindi con somma prudenza l'avoltoio fu posto da essi nel rovescio della presente moneta come immagine di Giulia Mamea, la quale fu madre dell'Imperatore Severo Alessandro, e donna d'alti spiriti, che seppe per molti anni dividere gloriosamente col figlio le cure dell'impero.



*da farsi in questa Lezione ai numeri indicati.*

---

La medaglia esposta con dubbia lezione al n.º 1. si legga nel modo seguente, e si trasporti fra quelle di Commodo, dopo il n.º 194.

K · K · AYP · Testa di Commodo laureata ed imberbe, a destra.

R. AYToKPA . . . . . Nel esergo L · Δ. (an. 4.) Un ippopotamo nel campo. Æ. 5.  $\frac{1}{2}$ .

La medaglia n.º 167. si dovrà leggere nella maniera che segue, e dee aver luogo fra le monete dello stesso Commodo, dopo il n.º 190.

M · AYPH · KoMM · ANTΩNINOC · CE · Testa laureata di Commodo con barba, a destra.

R. L · KΓ. (an. 23.) Testa di Giove Ammone, a destra, ornata di un globo. Æ. 7.

Nell' epigrafe della medaglia n.º 189. si legga:

M · AYPH · KoMM ec.

Al n.º 195. si aggiunga: *Pot.* 6.

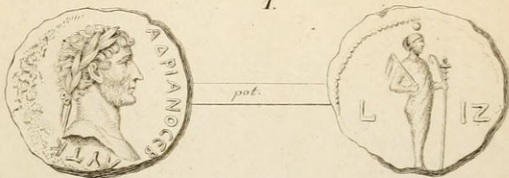
Al n.º 60. si legga KAIC · invece di CAIC.



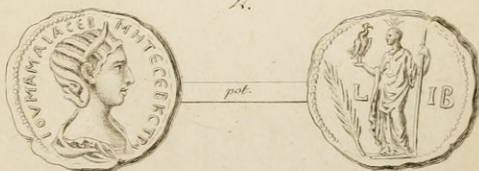


*Accad. R.<sup>le</sup> Clas. di. Sc. Stor. mor; e fil. Tom. 27. pag. 208.*

1.



2.













INSTITUTE OF FINE ARTS LIBRARY



3 1162 02389 3705

















